

ศูนย์การเรียนรู้เชิงปฏิบัติการเศรษฐกิจพอเพียง วัดพระบรมธาตุดอยผาส้ม ตำบลยั้งเมิน อำเภอสะเมิง จังหวัดเชียงใหม่

ศูนย์การเรียนรู้เศรษฐกิจพอเพียง วัดพระบรมธาตุดอยผาส้มเป็นต้นแบบของการสร้างความร่วมมือการอนุรักษ์ฟื้นฟู และพัฒนาวัด ตลอดจนวัดเข้าไปมีบทบาทในการพัฒนาสังคม โดยการใช้หลักธรรมอริยสัจ 4 ทุกข์ สมุทัย นิโรธ มรรค เป็นกระบวนการให้เกิดการเรียนรู้ ค้นหาคำสอนของตนเอง เพื่อหาทางดับ

ทุกข์ ที่สร้างสุขอย่างยั่งยืน โดยองค์ความรู้ ตามแนวปรัชญาเศรษฐกิจพอเพียง คือ การพึ่งตนเอง การลดค่าใช้จ่าย สร้างรายได้ โดยการรวมกลุ่มพัฒนาผลิตภัณฑ์ และช่วยเหลือเกื้อกูลกันระหว่างคนกับธรรมชาติ เมื่อคนดูแลธรรมชาติ ธรรมชาติจะดูแลคนในชุมชน ใช้กลไก “บวร” บ้าน วัด โรงเรียน และชุมชนเป็นหลักในการ

ขับเคลื่อน จนกระทั่งทำให้เกิดการเชื่อมโยงกันเป็นเครือข่าย “ขบวนบุญ” และพัฒนาระดับสู่ “ธุรกิจเพื่อสังคม” ทำให้เกิดพลังคุณธรรม ความรัก ความสุข ความสามัคคี สร้างสำนึกสาธารณะ ร่วมกันของคนในชุมชนท้องถิ่นในการดูแลรักษาทรัพยากร ธรรมชาติ ดิน น้ำ ป่า เพื่อสร้างรากฐานชีวิตให้มั่นคงต่อไป



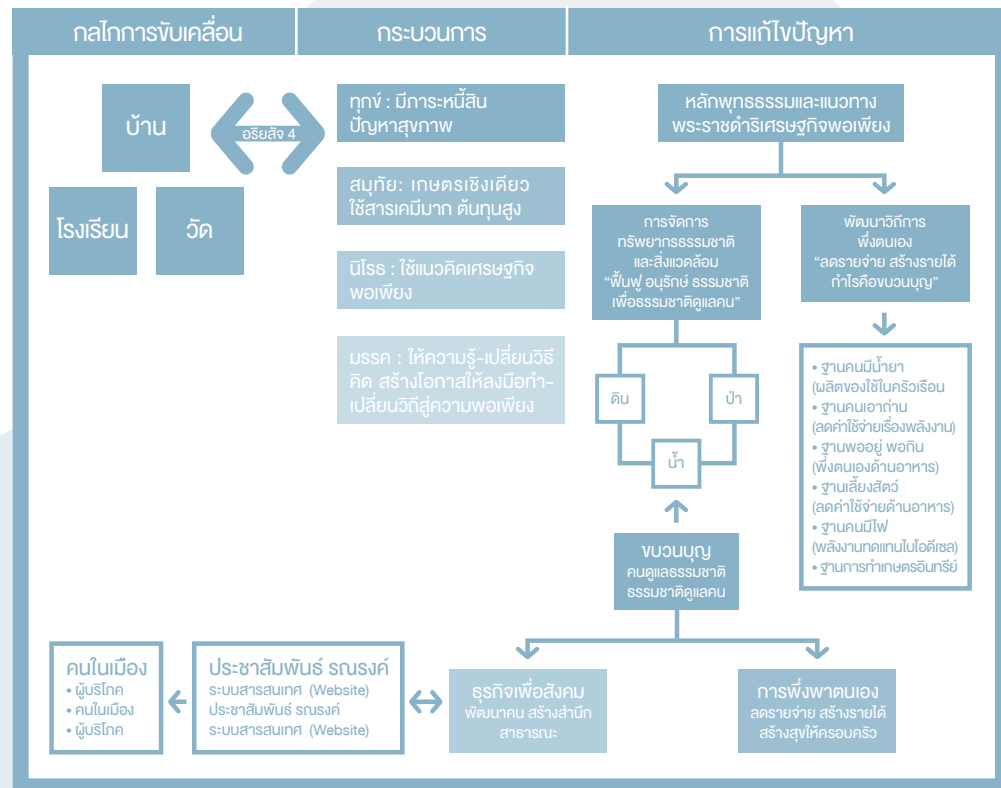
พุทธบูชา และถวายเป็นพระราชกุศลแก่พระบาทสมเด็จพระเจ้าอยู่หัว ในวโรกาสพระชนมายุครบ 80 พรรษาในปี พ.ศ. 2550 โดยมีพิธีประดิษฐานพระบรมสารีริกธาตุบนยอดมณฑป เมื่อปีพ.ศ. 2549 ปัจจุบัน วัดพระบรมธาตุดอยผาส้มมีพระสงฆ์ ๒ รูป เป็นเจ้าอาวาส และมีการบูรณะพื้นที่วัดพระธาตุดอยผาส้มอย่างต่อเนื่อง โดยได้รับความร่วมมือทั้งแรงกาย แรงใจ กำลังทรัพย์ ชาวบ้านมาทำบุญตักบาตร เข้าวัดฟังธรรม จากชาวบ้านที่อยู่ในบริเวณใกล้เคียงมาโดยตลอด

สืบสานยาวนาน ตำนาน วัดพระบรมธาตุดอยผาส้ม

ดอยผาส้มหรือม่อนผาส้มนั้นมียอดอยู่สูงกว่าพื้นดินกว่ากิโลเมตร มีลักษณะเป็นภูเขาหินขนาดใหญ่ ดอยแห่งนี้มีความสำคัญกับชีวิตความเป็นอยู่ของชาวบ้านเนื่องจากมีป่าต้นน้ำและมีตาน้ำที่มีน้ำออกให้ชาวบ้านได้ใช้ดื่มกินและทำการเกษตรตลอดปี ที่ว่าได้อาศัยดอยผาส้มนั้น เนื่องจากน้ำที่ไหลผ่านชั้นหินออกจากตาน้ำ มีรสชาติฝาดออกเปรี้ยว ตาน้ำนี้เป็นสิ่งหนึ่งที่ชาวบ้านได้เคารพบูชาและถือว่ามีความศักดิ์สิทธิ์ เนื่องจากน้ำที่ออกมาจากตาน้ำนั้นสามารถรักษาโรคผิวหนังไม่ว่าจะเป็นกลาก เกื้อลม หูด หรือแผลพุพองต่างๆ ได้ อีกทั้งบนดอยผาส้มปัจจุบันเป็นที่ตั้งของวัดพระบรมธาตุดอยผาส้ม อยู่ในพื้นที่หมู่ 4 บ้านอังกายรอยต่อตำบลแม่สลับและตำบลยั้งเมิน อำเภอสะเมิง จังหวัดเชียงใหม่ การเดินทางเข้าสู่วัดสามารถเดินทางโดยรถส่วนตัว

และรถโดยสารประจำทางจากจังหวัดเชียงใหม่ ใช้เส้นทางเดินรถสะเมิง - ยั้งเมิน (ถนนห้วยทรายขาว) ผ่านหมู่บ้านแม่สลับ - แม่ขาน - หาดส้มป่อย - อมลอง หลังจากนั้นจึงถึงวัดพระธาตุดอยผาส้ม วัดพระบรมธาตุดอยผาส้มเป็นที่ประดิษฐานพระบรมสารีริกธาตุ อยู่ในอำเภอสะเมิงมาช้านานเมื่อครุบาทศรีวิชัย ได้จาริกมาที่สะเมิง ท่านได้ร่วมกับครุบาทอุประ สร้างพระสถูปใหม่ในที่เดิมเมื่อราวกว่า 70 ปีที่ผ่านมา ต่อมาในปี พ.ศ. 2548 คณะสงฆ์นำโดยพระพุทธพจนวราภรณ์ เจ้าอาวาสวัดเจติยหลวง เชียงใหม่ ได้ร่วมกับภรรยาและบุตรหลานได้ร่วมกันบูรณะพุทธสถานแห่งนี้ให้มีชีวิตชีวาขึ้นมาใหม่ โดยได้รับความศรัทธาจากชาวบ้านอมลอง อังกาย และยั้งเมิน ทั้งยังมีศรัทธามาจากพุทธบริษัทจากทั่วสารทิศ ร่วมกันสร้างพระมณฑปจัตุรมุขครอบพระสถูปน้อมเกล้าฯ ถวายเป็น

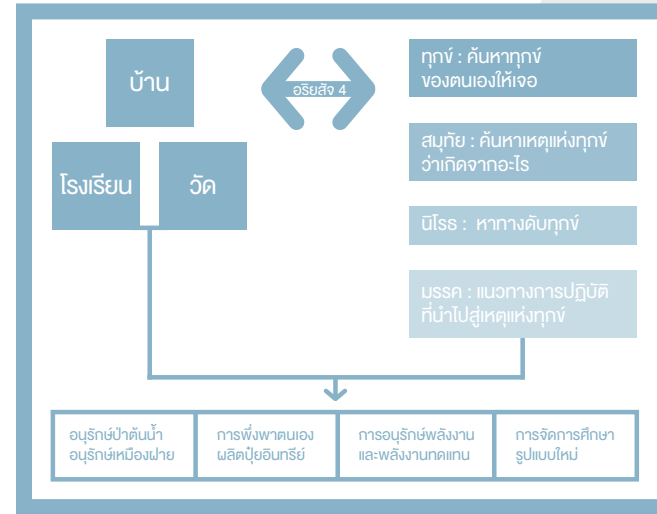
ตำบลยั้งเมินและตำบลแม่สลับ ซึ่งเป็นพื้นที่ติดต่อกับวัดพระบรมธาตุดอยผาส้ม ประชากรส่วนใหญ่ แต่เดิมพื้นที่ตำบลมีชาวไทยใหญ่ (ไต) ลัวะ ม้ง กะเหรี่ยงอาศัยอยู่ ปัจจุบันพื้นที่ที่ชาวไทยใหญ่และลัวะอาศัยอยู่ ได้มีคนเมืองอพยพมาจากอำเภอสันป่าตอง ประจวบสวนดอก จังหวัดเชียงใหม่ และจากจังหวัดน่าน เข้ามาตั้งรกรากอาศัยเมื่อหลายร้อยปีมาแล้ว มีภูมิประเทศเป็นภูเขาสูง ประชากรส่วนใหญ่ตั้งบ้านเรือนตามเนินเขา หุบเขา และบนภูเขาสูง วิถีชีวิตของชาวบ้านในตำบลยั้งเมินและตำบลที่อยู่ใกล้เคียงส่วนใหญ่จึงประกอบอาชีพทางด้านเกษตรกรรมเป็นหลัก คือ ปลูกสตรอเบอร์รี่ ปลูกดอกเก๊กฮวย และปลูกพืชผักเมืองหนาว เพื่อส่งขายตลาด



สร้างรายได้หลักให้กับครอบครัว ลักษณะ การทำการเกษตรปลูกพืชเชิงเดี่ยว มีการ ใช้สารเคมีในปริมาณที่สูงมาก ต้นทุนการผลิตที่นับวันจะสูงขึ้นเรื่อยๆ นับตั้งแต่ซื้อ เมล็ดพันธุ์ ยาม่าแมลง ค่าจ้างแรงงาน ในขณะที่ราคาผลผลิตตกต่ำ รายได้ไม่ เพียงพอกับค่าใช้จ่ายในครอบครัวที่นับวัน จะสูงขึ้นเป็นเงาตามตัว ทั้งค่าใช้จ่ายในชีวิตประจำวัน ค่าใช้จ่ายเพื่อการศึกษาให้ กับบุตรหลาน ค่าลงทุนการเกษตร เหล่านี้ ทำให้ต้องมีการกู้ยืมเงินทั้งจากกองทุน หมู่บ้าน ธนาคารเพื่อการเกษตรและ สหกรณ์การเกษตร (อ.ก.ส.) ธนาคารพาณิชย์ เพื่อเป็นเงินหมุนเวียนในการลงทุนเพื่อ การเกษตรและเป็นค่าใช้จ่ายในชีวิต ประจำวัน ส่งผลให้เกิดปัญหาหนี้สิน พอกพูนขึ้นทุกๆ ปีเป็นดินพอกหางหมู และกลายเป็นปัญหาห้วงของคนในชุมชน ในขณะที่ทรัพยากรธรรมชาติ ดิน น้ำ ป่า ซึ่งเป็นฐานในการทำมาหากินของชาว

บ้านเริ่มเสื่อมโทรม ป่าไม้ที่ลดลง แหล่ง น้ำที่ไม่เพียงพอต่อการทำเกษตรกรรม เป็นปัญหาสะสมที่ เริ่มส่งผลกระทบต่อ การทำมาหากินของชาวบ้านเริ่มมีความ ยากลำบากขึ้นเรื่อยๆ ตั้งแต่ปี พ.ศ.2548 เป็นต้นมา พระธรรมศุต หรือ พระสรยุทธ ขยปัญญา และพระอาจารย์สังคม ธนปัญญา เป็น เรี่ยวแรงสำคัญในการฟื้นฟูศาสนาและ พัฒนาคุณภาพชีวิตของชาวบ้านที่อยู่ รอบๆ วัด กิจกรรมในการออกบิณฑบาต ทุกเช้าทำให้ได้แลกเปลี่ยนพูดคุยกับชาว บ้านที่ทำบุญใส่บาตร พระอาจารย์ทั้งสอง ได้รับรู้ความทุกข์ที่เป็นปัญหาห้วงๆ ของ ชาวบ้าน ทั้งการทำมาหากิน เลี้ยงปาก เลี้ยงท้อง และวิถีชีวิตความเป็นอยู่ของ ชาวบ้านที่เกิดจากการประกอบอาชีพเกษตรกรรม ที่ส่วนใหญ่ปลูกพืชเชิงเดี่ยว เป็นการทำการเกษตรที่เน้นการใช้สารเคมี ทั้งปัจจัยการผลิตจากภายนอก ราคา

ผลผลิตขึ้นอยู่กับพ่อค้าคนกลาง เกิด ปัญหาหนี้สินรุมเร้า ดังนั้นเพื่อเป็นการ ผ่อนทุกข์ในชีวิตที่เกิดขึ้นจากหนักให้เบา และเป็นที่ยังทางจิตใจ จึงหาบุคคลภายนอก การดึงให้ชาวบ้านออกจากทุกข์ โดย น้อมนำแนวพระราชดำริของพระบาท สมเด็จพระเจ้าอยู่หัวฯ เรื่อง “บวร” ซึ่ง หมายถึง บ้าน วัด โรงเรียน มาใช้เป็น หลักในการฟื้นฟูและพัฒนาชาวบ้านที่มา ทำบุญในวัด ทั้งได้อาศัยแนวทางเศรษฐกิจ พอเพียง เน้นการพึ่งพาตนเองเป็นหลัก โดยใช้หลักอริยสัจสี่เป็นแนวทางในการ แก้ไขปัญหาคือ ทุกข์ : ค้นหาทุกข์ของ ตนเองให้เจอ สมุทัย : ค้นหาเหตุแห่งทุกข์ ว่าเกิดจากอะไร นิโรธ : หาทางดับทุกข์ มรรค : แนวทางการปฏิบัติที่นำไปสู่เหตุ แห่งทุกข์ และได้ทำกิจกรรมเพื่อเริ่มต้น ในการแก้ไขทุกข์ที่เกิดขึ้น 4 ด้าน ดังนี้



แผนภาพแสดงการใช้ “บวร” กลไกการขับเคลื่อนเศรษฐกิจพอเพียง

ศูนย์คุณธรรม : พลังภาคีหนุนเสริมพลัง “บวร” ขับเคลื่อนศูนย์การเรียนรู้เศรษฐกิจพอเพียง

1 2 3 4

การอนุรักษ์ป่าต้นน้ำ โดยรวมกัน กับชาวบ้านอนุรักษ์ป่าไม้ ต้นน้ำลำธาร ดำเนินการทำ ฝ่ายแฝก ได้รับการสนับสนุน จากโครงการรณรงค์สร้างฝาย ต้นน้ำ ลำธาร และแฝก อันเนื่องมาจากพระราชดำริ และกองกำลังจากกองทัพภาคที่ 3 และอื่นๆ เพื่ออนุรักษ์ต้นน้ำ และรักษาความชุ่มชื้น

การพึ่งพาตนเองและใช้เป็น แนวป้องกันไฟเปียก ในด้าน เกษตรอินทรีย์ จัดทำน้ายา อเนกประสงค์โดยใช้เทคโนโลยี ชีวภาพและชะยะวิทยา ได้ทำ น้ายหมัก น้ายาสมุนไพรต่าง ๆ ยาขับไล่แมลง และการจัดการ แยกชะยะอย่างถูกวิธี โดยได้รับการสนับสนุนจากโครงการชีวิต การไฟฟ้าฝ่ายผลิตแห่งประเทศไทย และชมรมเพื่อนช่วยเพื่อน

การอนุรักษ์ พลังงานและ พลังงานทดแทน ผลิตไบโอดีเซลจากเมล็ดทานตะวันปลูก โดยการสนับสนุนจากกลุ่มโรง น้ำตาลไทยรุ่งเรือง โครงการ อนุรักษ์พลังงานในวัด ศูนย์- วิจัยพืชไร่ในครราชสีมา วัด พัทธमारาม และมหาวิทยาลัย นอร์เทิยเชียงใหม่

การจัดการศึกษารูปแบบใหม่ โดยการบูรณาการ 8 สาระการ- เรียนรู้เข้าสู่บริบทชุมชนของ ตนเอง ทั้งยังนำหลักเศรษฐกิจ พอเพียงและโออีที มาประยุกต์ ใช้อย่างเหมาะสม เพื่อให้บรรลุ วัตถุประสงค์ขององค์การศึกษ อย่างเป็นจริง โดยได้รับการ สนับสนุนจากสำนักพัฒนา นวัตกรรม สำนักงานคณะ กรรมการการศึกษาขั้นพื้นฐาน วิทยาลัยสารพัดช่างเชียงใหม่ และมหาวิทยาลัยนอร์เทิยเชียงใหม่

การก้าวเข้าสู่ยุคของการพัฒนาวัด พระธาตุดอยผาแล่ม เริ่มนับตั้งแต่ปี พ.ศ. 2548 โดยมีพระธรรมศุต และพระ อาจารย์สังคม ธนปัญญา เป็นแกนนำหลัก ในการทำนุบำรุงพระพุทธศาสนา รวมทั้ง การทำกิจกรรมอื่นๆ ด้านพัฒนา ลิงแวดล้อม พระภิกษุทั้งสองรูปได้ตระหนัก เห็นปัญหาของชาวบ้านจึงได้นำ แนวคิดเรื่องความพอเพียงแปลงเป็นวิธี การปฏิบัติให้ในชีวิตประจำวัน โดยช่วง แรกเน้นการให้ความรู้ เรื่องใกล้ตัว ได้แก่ เรื่องการอนุรักษ์ป่า ฟื้นดิน ลดการพึ่งพา ภายนอก และเปลี่ยนแปลงค่านิยมทาง ทุนนิยม

ต่อมาปี พ.ศ.2551 ศูนย์คุณธรรม (องค์การมหาชน) ได้ให้การสนับสนุน

วัดพระบรมธาตุดอยผาแล่มในการทำ โครงการศูนย์การเรียนรู้ปรัชญาเศรษฐกิจ พอเพียงสู่การสร้างเสริมคุณธรรมนำวิถี ชีวิตชุมชน และการประยุกต์ใช้หลักพุทธ- ธรรมและแนวทางพระราชดำริเศรษฐกิจ พอเพียง เพื่อเสริมสร้างเครือข่ายคนดี ในช่วงนั้นมีการทำกิจกรรมต่างๆ โดยมี กิจกรรมหลักคือการสร้างฐานเรียนรู้ให้ คนในพื้นที่ใกล้เคียง 5 ตำบล ได้แก่ ตำบลแม่ลาบ ตำบลละเมิงใต้ ตำบลลั้ง เมิน ตำบลบ่อแก้ว ตำบลละเมิงเหนือ และเยาวชนในโรงเรียน 9 แห่ง ได้แก่ โรงเรียนบ้านอบลอง โรงเรียนบ้านปางชุม โรงเรียนบ้านแม่ยางห้า โรงเรียนบ้านแม่แวง โรงเรียนบ้านบ่อแก้ว โรงเรียนบ้านแม่ขะปู (องค์การมหาชน) ได้ให้การสนับสนุน

โรงเรียนละเมิงพิทยาคม ซึ่งฐานเรียนรู้ ต่างๆ ในช่วงเริ่มต้นนั้นมีทั้งหมด 9 ฐาน ได้แก่

ฐานที่ 1 ฐานรักษป่า เป็นกิจกรรมการ จัดทำธนาคารต้นไม้ การปลูกป่า 3 อย่าง ประโยชน์ 4 อย่าง คือได้ประโยชน์จากป่า เป็นรายวัน รายเดือน หรือรายปี เป็นกองทุน ละสมไว้ให้ลูกหลาน โดยพระอาจารย์ สังคมเป็นผู้ริเริ่มให้ชาวบ้านได้เรียนรู้และ ปฏิบัติร่วมกันเป็นรูปธรรมในพื้นที่เกือบ 100 ไร่ ที่อำเภอละเมิง จังหวัดเชียงใหม่

ฐานที่ 2 ฐานรักษน้ำ เป็นการสร้างฝาย ชะลอน้ำ ไม่ให้เกิดการพังทลายของหน้าดิน ลดการเกิดน้ำท่วมจากน้ำป่า สร้างการมี



ส่วนร่วมทั้งคนนอกชุมชนและคนในชุมชนมาร่วมกัน ปัจจุบันมีฝายเล็กๆ ที่ช่วยชะลอน้ำอยู่ไม่น้อยกว่าพันฝาย และมีฝายขนาดใหญ่ตาปูน 6 ฝายซึ่งจัดสร้างโดยมีวิศวกรออกแบบและช่วยกำกับดูแล

ฐานที่ 3 ฐานรักษ์แม่ เป็นกิจกรรมสร้างการเรียนรู้การทำนาหมักชีวภาพและการทำเกษตรอินทรีย์

ฐานที่ 4 ฐานคนมีน้ำยา เป็นกิจกรรมสร้างการเรียนรู้เรื่องการทำน้ำยาอเนกประสงค์ต่างๆ เพื่อใช้ในครัวเรือนได้แก่ น้ำยาซักผ้า น้ำยาล้างจาน น้ำยาปรับผ้านุ่ม สบู่ เพื่อให้ชาวบ้านลดค่าใช้จ่ายในครัวเรือน

ฐานที่ 5 ฐานคนเฒ่าถ่าน เป็นกิจกรรมการเรียนรู้เรื่องการเผาถ่านและเก็บผลผลิตเป็นน้ำส้มควันไม้ โดยใช้ต้นไม้

กิ่งไม้มาเผาถ่าน น้ำส้มควันไม้ที่ได้นำไปใช้ในการไล่แมลงที่มากัดกินพืชที่ปลูกได้

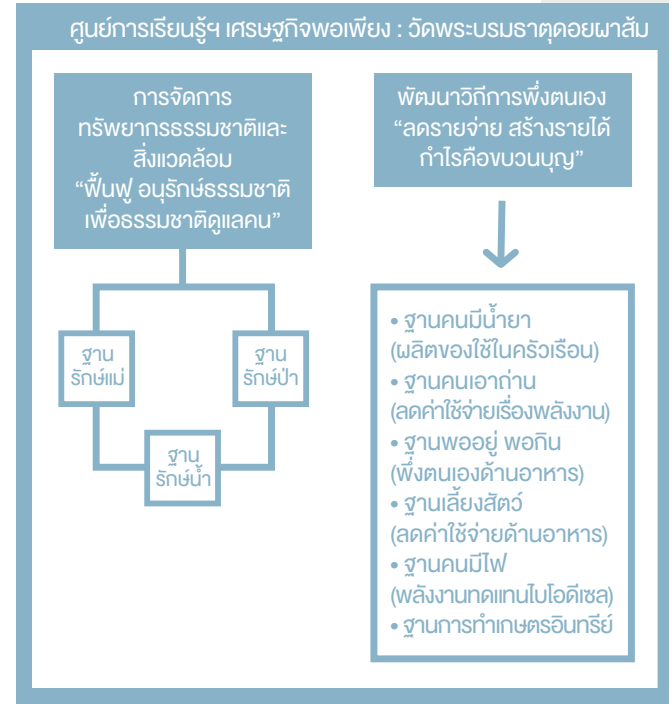
ฐานที่ 6 ฐานพ่อบุญพอกิน เป็นกิจกรรมการปลูกพืชแบบผสมผสาน ร่วมกับการปลูกพืชอินทรีย์ เพื่อให้ชุมชนได้เห็นว่าการปลูกผักกินเองเป็นเรื่องที่ไม่ยาก ประหยัดค่าใช้จ่าย มีความหลากหลายของพืชที่ปลูก ดินไม่เสียเหมือนกับการปลูกพืชเชิงเดี่ยว

ฐานที่ 7 ฐานคนเลี้ยงสัตว์ เป็นกิจกรรมการเลี้ยงหมูหลุม ซึ่งเป็นการเลี้ยงหมูแบบประหยัด เลี้ยงด้วยเศษอาหารในครัวเรือน มูลหมูสามารถนำไปใช้เป็นปุ๋ยให้กับพืช หรืออาจจะสามารถนำมาใช้เป็นก๊าซหุงต้มในกรณีที่มีมาก

ฐานที่ 8 ฐานคนมีไฟ เป็นฐานเรียนรู้เกี่ยวกับการทำไบโอแก๊ส โดยให้ชาวบ้านนำน้ำมันที่ใช้แล้วในครัวเรือนมาเป็นวัสดุ

ในการทำไบโอแก๊ส ใช้กับเครื่องจักรชนิดต่างๆ เช่น เครื่องจักรทางการเกษตร ซึ่งฐานนี้จะเชื่อมโยงกับฐานคนเลี้ยงสัตว์คือ นำมูลสัตว์มาทำเป็นไบโอแก๊ส ใช้แทนก๊าซหุงต้ม

ฐานที่ 9 ฐานนาอินทรีย์เป็นฐานเรียนรู้การปลูกข้าวอินทรีย์ เพื่อให้ชุมชนได้รู้ถึงประโยชน์ของการปลูกข้าวอินทรีย์ ที่ให้ระบบนิเวศเป็นผู้จัดการกับแมลงศัตรูพืชตามห่วงโซ่อาหารในระบบนิเวศ ทำให้ประหยัดค่าใช้จ่าย บริโภคอย่างปลอดภัย



แผนภาพแสดงความรู้ขับเคลื่อนเศรษฐกิจพอเพียงศูนย์การเรียนรู้ฯ วัดพระบรมธาตุคุดอยผาส้ม

ฐานเรียนรู้ต่างๆ ที่ได้ดำเนินการมีผู้มาเรียนรู้ทั้งในระยะสั้นและระยะยาวเนื่องจากทางวัดมีการฝึกอบรมให้กับผู้ที่สนใจในแนวทางเศรษฐกิจพอเพียงหลายรุ่น และนอกเหนือจากการฝึกอบรมจากฐานเรียนรู้แล้ววัดจึงมี Home School เพื่อลดการพึ่งพิงระบบทุนนิยมและค่าใช้จ่ายในการเดินทางไปเรียนสูงวิชาที่เรียนส่วนใหญ่ไม่ได้นำไปใช้จริงในชีวิตประจำวัน Home School จึงมีวัตถุประสงค์เพื่อให้ลูกหลานในพื้นที่ได้เรียนรู้สิ่งดีๆ ในชุมชนและอยู่พัฒนาชุมชนตนเองมากกว่าออกไปอยู่นอกชุมชน นักเรียนต้องค้นหาความรู้จากการเรียนรู้และการปฏิบัติจริง นำความรู้มา

พัฒนาตนเองและท้องถิ่น สามารถพึ่งตนเอง และดำเนินชีวิตตามแนวเศรษฐกิจพอเพียง สืบทอดอาชีพของบรรพบุรุษได้ ปัจจุบันเปลี่ยนจากชื่อ Home School เป็น "ศูนย์การเรียนรู้ฯ วัดพระบรมธาตุคุดอยผาส้ม "เปิดสอนในระดับมัธยมต้นและระดับมัธยมปลายกิจกรรมต่างๆ ทั้ง 9 ฐาน มีการดำเนินการมาเรื่อยๆ อาจจะมีน้ำหนักในแต่ละกิจกรรมไม่เท่ากันแล้วแต่สถานการณ์ของช่วงเวลาและความต้องการเรียนรู้ของชุมชนและเยาวชนรวมทั้งความต้องการของผู้ที่จะมาเรียนรู้

เปิดสอนนักเรียนในระดับมัธยมศึกษาตอนต้น และมัธยมปลาย กระบวนการจัดการเรียนรู้แบบฟลอรันนอง

และเรียนไปด้วยกันโดยแบ่งการเรียนรู้เป็น 3 ช่วง คือ "เปิดทางฝัน "ซึ่งจะนำเด็กๆ ไปดูงานที่ต่างๆ เพื่อค้นหาตัวเอง ช่วงที่ 2 เป็น"การก่อร่างสร้างฐาน" คือการนำความสนใจจากความรู้ต่างๆ มาหลอมรวมกับจินตนาการ

สู่การปฏิบัติการทดลองด้วยตนเอง ศูนย์การเรียนรู้ Home School ช่วงแรกนั้นมีทั้งแปลงพืชอินทรีย์เล็กๆ และเลี้ยงหมูหลุม 3-4 ตัว ส่วนช่วงสุดท้ายคือ "เชื่อมโยงสู่การเรียนรู้ "เข้ากับสิ่งรอบตัวเป็นการประยุกต์ใช้กับชีวิตจริงหลักสูตรนี้ใช้มาตรฐานทาง ความรู้ ปณิธาน และต้องไปสอบวัดระดับความรู้ที่เขตการศึกษาจังหวัดเชียงใหม่ เป็นระยะๆ นอกจากนี้ในตารางเรียนรอบสัปดาห์จะมีสองวันเรียนวิชาสามัญเหมือนนักเรียนในหลักสูตรปกติ ส่วนอีกสองวันเรียนเกษตรกับเข้าฐานปฏิบัติงาน และจะต้องมีวันหนึ่งเรียนกับพระอาจารย์ สำหรับสถานที่เรียนนอกจากเรียนที่ศูนย์การเรียนรู้ในชุมชนที่ชาวบ้านเป็นผู้บริจาคที่นาให้ บางครั้งก็ไปเรียนตามร่มไม้ และแม่น้ำ ปัจจุบันได้รับอนุญาตให้จัดการศึกษาขั้นพื้นฐานในศูนย์การเรียนรู้กับสำนักงานเขตพื้นที่การศึกษาประถมศึกษาเชียงใหม่ เขต 2 ซึ่งเป็นศูนย์การเรียนรู้แห่งแรกในประเทศไทยปัจจุบัน มีเด็กนักเรียนทั้งคนไทยและชนเผ่ารวม 13 คน

ขยายองค์ความรู้เศรษฐกิจพอเพียงจากวัดสู่ชุมชน

ปี พ.ศ.2554 วัดพระบรมธาตุคุดอยผาส้มได้รับการสนับสนุนจากศูนย์คุณธรรมภายใต้โครงการเสริมสร้างเครือข่าย (บวร) สู่การขับเคลื่อนคุณธรรมตามปรัชญาเศรษฐกิจพอเพียงดำเนินโครงการโดยมีวัตถุประสงค์เพื่อเชื่อมโยงชุมชน 9 ชุมชน โดยวัดสนับสนุนงบประมาณกับ

แต่ละชุมชนเพื่อทำกิจกรรมในแนวทางเศรษฐกิจพอเพียง ได้แก่ การทำปุ๋ยชีวภาพ สหกรณ์ข้าวกับปลาเกษตรอินทรีย์ นาข้าวปลอดสารพิษ การทำปุ๋ยอินทรีย์ การทำกิจกรรมธรรมชาติ การปลูกป่าชุมชน 1 ไร่คุณธรรม แต่ละกิจกรรมมีการแลกเปลี่ยนเรียนรู้ระหว่างกัน และมีผู้รับผิดชอบที่ชัดเจนในการขับเคลื่อนกิจกรรมต่างๆ เหล่านี้ ซึ่งปัจจุบันบางกิจกรรมก็มีการปรับเปลี่ยนแปลงไปตามสภาพวิถีชีวิตของคนในชุมชน สำหรับกิจกรรมที่ยังเหลืออยู่ในปัจจุบัน เช่น การทำข้าวอินทรีย์ อนาคตขยะรีไซเคิล การปลูกป่า และทำแกวกันไฟเพื่อป้องกันไฟป่า การสร้างฝายชะลอน้ำ การทำปุ๋ยอินทรีย์ การทำน้ำยาอเนกประสงค์ สำหรับกิจกรรมที่มีการเพิ่มเติมขึ้นเพื่อปรับให้เข้ากับสภาพสิ่งแวดล้อมคือการปลูกกล้วย เพื่อนำมาทำกล้วยทอดกรอบเป็นผลิตภัณฑ์เด่นของพื้นที่ และการสร้างศูนย์โรคยา บริเวณศูนย์เรียนรู้เดิม เพื่อช่วยเหลือคนในชุมชนด้านสุขภาพโดยใช้



ยาสมุนไพรเป็นหลัก มีแพทย์ทางเลือกให้คนในชุมชนได้ใช้บริการ

เชื่อมโยงเครือข่ายพหุชุมชนเชื่อมโยงสู่การพึ่งตนเอง สร้างรายได้สร้างขบวนบุญคุณธรรมชาติ

ปี พ.ศ.2555 ศูนย์คุณธรรม (องค์การมหาชน) สนับสนุนงบประมาณให้วัดพระบรมธาตุตอยผาลัมดำเนินโครงการแหล่งเรียนรู้เศรษฐกิจพอเพียงขั้นก้าวหน้าระดับเครือข่ายพหุชุมชน มีวัตถุประสงค์เพื่อสร้างแหล่งเรียนรู้เศรษฐกิจพอเพียงที่สามารถถอดองค์ความรู้ในระดับพหุชุมชนที่เชื่อมร้อยกัน

เป็นเครือข่าย โดยอาศัยหลักปรัชญาเศรษฐกิจพอเพียงขั้นพื้นฐาน และขั้นก้าวหน้าในการดำเนินงาน พัฒนาความยั่งยืนในด้านสิ่งแวดล้อม คือ ดิน น้ำ ป่า ด้านเศรษฐกิจชุมชน มิให้เงินไหลออกนอกระบบ และด้านสังคม คือความสัมพันธ์รักสามัคคีอ้อมชูกันภายในเครือข่าย ซึ่งจะเป็นแบบอย่างให้กับชุมชนอื่นๆ ได้เป็นอย่างดี และสร้างความเข้มแข็งให้กับเครือข่าย จนถึงขั้นที่จะสามารถพึ่งตนเองได้อย่างยั่งยืน ในปีนี้วัดได้สร้างการเรียนรู้ด้านเศรษฐกิจพอเพียงขั้นก้าวหน้าให้ชาวบ้านในชุมชนต่าง 5 เขต ได้แก่ 1) ศูนย์เศรษฐกิจพอเพียงวัดพระบรมธาตุตอยผาลัม บ้านอมลอง ต.แม่สลาบ อ.สะเมิง 2) ชุมชนบ้านแม่ยงหัว ชุมชนบ้านป่าเถื่อน อ.ร. ต.ขด. ไร่ป่าออร์. ต.บ่อแก้ว อ.สะเมิง ต.แม่แดดน้อย และ ต.บ้านจันทร์ อ.กัลยาณิวัฒนา 3) ชุมชนบ้านแม่เลย ชุมชนบ้านนาพาน ชุมชนบ้านแม่ปะ ต.สะเมิงเหนือ ชุมชนบ้านใหม่ต้นผึ้ง ต.แม่สลาบ อ.สะเมิง 4) ชุมชนเทศบาลสะเมิงใต้ ร.สะเมิงพิทยาคม ต.สะเมิงใต้ อ.สะเมิง 5) ชุมชนบ้านทุ่งหลวง ต.แม่วิน อ.แม่วางชุมชนบ้านป่าคานอกและห้วยหญ้าไทร ต.สะเมิงใต้ อ.สะเมิง

การพึ่งตนเอง : การทำกิจกรรมหลักร่วมกันของเครือข่ายพหุชุมชนคือ การพัฒนาองค์ความรู้ให้กับชุมชนเรื่องการทำปุ๋ยอินทรีย์ชีวภาพ การปลูกพืชผักพื้นบ้านไว้กินเอง การผลิตน้ำยาอเนกประสงค์ สบู่ แชมพู การถ่ายทอดความรู้ด้านสุขภาพโดยแพทย์ทางเลือก รวมทั้งทำการเก็บข้อมูลการอุปโภคบริโภคภายในพื้นที่ เช่น การใช้ปุ๋ยล้างจาน น้ำยาล้างผ้า ปุ๋ยหมักชีวภาพ เป็นต้น

เพื่อนำข้อมูลที่ได้มาวางแผนการผลิตใช้เองในชุมชน

เศรษฐกิจชุมชน : ในรูปแบบ “ขบวนบุญ” การผลิตของใช้ที่จำเป็นในครอบครัว ส่วนที่เหลือขายในราคาไม่แพงให้กับคนในชุมชนที่ไม่ได้ผลิตใช้เองเพื่อลดรายจ่ายให้กับคนในชุมชน โดยใช้รูปแบบธุรกิจที่เรียกว่า “ขบวนบุญสร้างรายได้ให้ครอบครัวที่เหลือเผื่อแผ่กลับคืนสู่ธรรมชาติ” คือขายสินค้าชุมชนในราคาต้นทุน ให้คนในเครือข่ายใช้สินค้าคุณภาพดี ราคาประหยัดให้กับคนในชุมชน

ขบวนบุญคุณแลคนแลคุณธรรมชาติ : มีการจัดสรรเงินค่าโครงการจำหน่ายสินค้าไปสบทบกองทุนเพื่ออนุรักษ์ทรัพยากรธรรมชาติ ใช้ในการทำปลูกป่าสร้างฝายชะลอน้ำ ทำแกวกันไฟป่า แต่ปัญหาที่พบคือ สมาชิกคนในเครือข่ายยังนิยมซื้อสินค้าที่มียี่ห้อคุ้นเคย และเป็นสินค้าอุตสาหกรรมที่ผลิตจำนวนมากได้ในราคาถูก ใช้สินค้าเป็นสื่อให้คนเกิดตระหนักถึงความสำคัญของธรรมชาติอย่าง “ขบวนบุญ” กลับไม่ได้รับความสนใจสำหรับคนในพื้นที่คนต้นน้ำ ซึ่งเป็นคนอยู่ใกล้ป่าไม้แหล่งทรัพยากรสำคัญของชีวิต

ในขณะที่เดียวกันมีกลุ่มคนในเมืองได้รับรู้เรื่องราวโมเดลธุรกิจ “ขบวนบุญ” จากการบอกต่อและการมาร่วมกันทำกิจกรรมสร้างฝายชะลอน้ำและเกิดความเข้าใจในวิถี “ขบวนบุญ” ที่ช่วยดูแลทรัพยากรธรรมชาติและใช้ผลิตภัณฑ์ธรรมชาติที่ปลอดภัยสำหรับตนเอง ครอบครัวและสิ่งแวดล้อม ส่งผลให้เกิด “กิจกรรมบุญ” คือ คนในเมืองรับจำหน่ายสินค้าของคนต้นน้ำ อย่างเช่น

ผักปลอดสาร ปุ๋ยอินทรีย์ชีวภาพ และน้ำยาอเนกประสงค์ และถ่ายทอดเจตนาของคนต้นน้ำในวงกว้าง เกิดการระดมกองทุนรักษาป่าและขยายตัวขบวนบุญเชิญชวนคนในเมืองเข้ามาเป็นอาสาสมัครช่วยสร้างฝายเกิดเป็นเครือข่ายคนปลายน้ำ (คนเมือง) ช่วยเหลือคนต้นน้ำ (คนชนบท) จึงเป็นที่มาของโครงการที่ศูนย์คุณธรรม (องค์การมหาชน) สนับสนุนวัดพระบรมธาตุตอยผาลัมในปี พ.ศ. 2556

จากเศรษฐกิจ “ขบวนบุญ” พัฒนาสู่การเป็นธุรกิจเพื่อสังคม

ศูนย์การเรียนรู้เศรษฐกิจพอเพียงวัดพระบรมธาตุตอยผาลัม ดำเนินการมาอย่างเข้าปีที่ 6 ศูนย์คุณธรรม (องค์การมหาชน) สนับสนุนให้มีการพัฒนาระดับจากการเชื่อมโยงเครือข่ายเป็นขบวนบุญ ก้าวเข้าสู่พัฒนาธุรกิจเพื่อสังคม ปี พ.ศ.2556 เพื่อสร้างช่องทางการตลาดของสินค้าจากชุมชนสู่สื่อและเว็บไซต์โดยมีการพัฒนากิจกรรมจากฐานเรียนรู้ต่างๆ การผลิตสินค้าให้ชุมชนได้ใช้เองในราคาถูกออกสู่สังคมภายนอกภายใต้โครงการพัฒนาธุรกิจเพื่อสังคมคนบุญด้วยช่องทางสังคมออนไลน์ ซึ่งโครงการนี้มีวัตถุประสงค์เพื่อสร้างแหล่งเรียนรู้เศรษฐกิจพอเพียงทั้งขั้นพื้นฐานและก้าวหน้าบนโลกไซเบอร์ คือเว็บไซต์ (Website) และสื่อสังคมออนไลน์ (Social Media) เพื่อการรณรงค์ ประชาสัมพันธ์ องค์ความรู้ กิจกรรม บทเรียน และบุคคลเข้าใจในวิถี “ขบวนบุญ” ที่ช่วยดูแลทรัพยากรธรรมชาติและใช้ผลิตภัณฑ์ของขบวนบุญในการเสริมสร้างเครือข่ายคนบุญให้ขยายเป็นวงกว้างเกิดการขับเคลื่อนแนวคิดและภาคปฏิบัติของขบวนบุญ (Social Enterprise) ที่นำบุญและคุณธรรมความกตัญญูต่อทรัพยากรธรรมชาติเป็นตัวตั้งในการดำเนินธุรกิจ

เพื่อสังคม และเสริมหนุนเครือข่ายเดิมให้เข้มแข็งและขยายเครือข่ายใหม่ให้สามารถพึ่งตนเองได้อย่างยั่งยืน สำหรับแนวคิดหลักในส่วนของขบวนบุญคือให้ชุมชนสามารถช่วยเหลือตนเองให้ได้มากที่สุด ใช้และกินในสิ่งที่สามารถทำได้เองไม่ต้องพึ่งพาทภายนอก ไม่เน้นการตลาดหรือผลผลิตเชิงปริมาณหรือกำไรที่ได้จากการร่วมบุญในขบวนบุญ ดังนั้นผลกำไรที่ได้จึงนำมาใช้เป็นกองทุนในการพัฒนาผลิตภัณฑ์ใหม่ๆ โดยชุมชน นักเรียนของศูนย์การเรียนรู้วัดตอยผาลัม เป็นหลักในการพัฒนาผลิตภัณฑ์จากการเรียนรู้และปฏิบัติการจริง

เป้าหมายของการขายสินค้าของขบวนบุญ ไม่ได้อยู่ที่ปริมาณยอดขายหรือจำนวนการผลิตที่มากมาย แต่เน้นเรื่องการทำเองใช้เอง และขยายแนวคิดการทำเองใช้เองไปยังพื้นที่อื่นๆ ให้ได้ใช้ของใช้ในชีวิตประจำวันที่มีราคาไม่แพงและไม่ติดกับยี่ห้อซึ่งเป็นระบบทุนนิยมตามแนวปรัชญาเศรษฐกิจพอเพียง ฉะนั้นการผลิตสินค้าและผลิตภัณฑ์ต่างๆ ของขบวนบุญ จึงไม่ได้วางแผนด้านการตลาดหรือเน้นการขาย แต่เน้นการประชาสัมพันธ์แนวคิด วิธีการ ช่องทางที่จะขยายผลเพื่อให้เกิดแนวคิดทำเองใช้เองมากขึ้นเนื่องจาก “ขบวนบุญ” เน้นเรื่องการทำเองใช้เอง เน้นการผลิตสิ่งที่เป็นปัจจัย 4 ที่ใช้ในชีวิตประจำวัน เสื้อผ้า ที่ใช้อยู่ปัจจุบันผลิตจากหม้อห้อมใช้เอง ปลูกผักกินเอง แบ่งปันกัน เหลือจึงจะขาย ผลิตภัณฑ์เด่นของขบวนบุญคือ กล้วยทอดกรอบ แชมพู สบู่ กระเทียม สมุนไพร หรือข้าวอินทรีย์ มีรูปแบบในการดำเนินการโดยการรวมกลุ่มกันตามความสนใจ ช่วยกันระดมเงินทุนเพื่อนำเงินมาเป็นค่าใช้จ่ายในการลงทุนทำผลิตภัณฑ์

ปัจจุบันวัดพระบรมธาตุคุดอยผาแล่ม เป็นเครือข่ายกับศูนย์กิจกรรมธรรมชาติ มาบเอื้อง ชลบุรี (มหาลัยคอกหมู) ที่เป็น ศูนย์เรียนรู้เน้นแนวทางเศรษฐกิจพอเพียง เช่นเดียวกัน แต่สำหรับในชุมชนของ ตำบลแม่สาบและตำบลยั้งเมื่อนั้นเริ่มเกิดความเปลี่ยนแปลงด้วยเช่นกันในทางดีขึ้น วัดมีเครือข่ายเพิ่ม ชุมชนก็เริ่มเปิดใจที่จะ เรียนรู้ร่วมกันมากขึ้น จนกลายเป็นความ ภูมิใจของชาวบ้านบุญเมื่อชาวบ้านเริ่มเข้ามาช่วยกิจกรรมในวัดมากขึ้น ช่วยเหลือ งานต่างๆ ในวัดมากขึ้น แต่สิ่งที่จะต้อง ฝ่าฟันต่อไปคือ ปรับทัศนคติให้คนใน ชุมชนเป็นไปในแนวทางเดียวกันให้มากขึ้น บนความศรัทธาต่อคำสอนในหลัก พระพุทธศาสนาและความศรัทธาต่อพระ อาจารย์สรยุทธ ขยปัญญา ที่คอยชี้แนะ แนวทางที่สอดคล้องกับความเป็นจริง รวมทั้งเป็นที่ปรึกษาด้านการบริหารจัดการ การเงินที่ได้จากการขายผลิตภัณฑ์สินค้า ขบวนการบุญ ซึ่งแบ่งรายได้ออกเป็น 3 ส่วน คือ ส่วนที่หนึ่งจะนำมาใช้ในการลงทุน ต่อยอดทำผลิตภัณฑ์เพื่อจำหน่าย ส่วนที่ สองเป็นเงินคืนตอบแทนในรูปแบบของค่า จ้างและเงินปันผล ส่วนที่สามมีการ

จัดสรรเงินกำไรที่ได้จากการจำหน่าย ผลิตภัณฑ์ที่นำไปทำบุญกับวัดพระบรมธาตุคุดอยผาแล่ม เพื่อนำมาสร้างเป็นกองทุนในการดูแลทรัพยากรธรรมชาติ เพื่อใช้ในการสร้างฝาย ทำแนวกันไฟและ พัฒนาวัดด้านอื่นๆ ขณะเดียวกันขบวนการบุญก็เป็นเหมือนจุดรวมเงินที่จะให้ชาวบ้านยืมเงินไปลงทุนในการทำกิจกรรมต่างๆ โดยไม่มีดอกเบี้ย แต่มีการแบ่งกำไรจากสินค้าหรือผลิตภัณฑ์ หลังจากหักค่าใช้จ่ายแล้ว กำไร 50 % จะคืนสู่ ขบวนการบุญโดยการทำบุญ สำหรับเงินที่คืน กลับไปสู่ขบวนการบุญในรูปแบบของการทำบุญจะมีการตกลงกันระหว่างสมาชิก แล้วโดยเป็นข้อตกลงร่วมกัน

โครงสร้างชัดเจน บริหารเข้มแข็ง ของศูนย์การเรียนรู้วัดพระบรมธาตุคุดอยผาแล่ม

การบริหารจัดการโครงการตลอดระยะเวลาที่ดำเนินโครงการกับศูนย์คุณธรรม (องค์การมหาชน) นั้น วัดพระบรมธาตุคุดอยผาแล่มมีการจัดโครงสร้างการบริหารจัดการในรูปแบบ คณะทำงานซึ่งมาจากศูนย์ปฏิบัติการ

เศรษฐกิจพอเพียงตามแนวพระราชดำริ (บวร.) และเครือข่าย บว-ร ในพื้นที่ต่างๆ ซึ่งตำแหน่งต่างๆ ตามโครงสร้างยังคงอยู่เช่นทุกปี แต่รายชื่อคณะทำงานก็จะเปลี่ยนไปตามความถนัดของ กรรมการแต่ละคนในแต่ละปี

สำหรับกระบวนการทำงานจริงนั้น แต่ละคนก็ช่วยเหลือกัน ทำงานเป็นทีมไม่ได้ยึดติดในตำแหน่ง รวมทั้งเมื่อมีกิจกรรมต่างๆ คนในชุมชนที่ไม่ได้มีตำแหน่งตามโครงสร้างก็จะมาช่วยกันทำงานด้วยเช่นกัน เมื่อมีการทำกิจกรรม พระอาจารย์สรยุทธ ขยปัญญา จะนัดหมายผู้เกี่ยวข้องมาร่วมทำความเข้าใจในการทำกิจกรรม เนื่องจากวัดพระบรมธาตุคุดอยผาแล่มเป็นศูนย์รวมจิตใจและเป็นจุดรวมคน ถือเป็นทุนทางสังคมที่มีอยู่เดิม ดังนั้นการทำงานทุกอย่างไม่ว่าจะเป็นการสร้างฝาย ปลูกต้นไม้ การทำแนวกันไฟ การทำน้ายอบเนกประสงค์ ฯลฯ ถือเป็นกิจกรรมที่ช่วยสร้างกระบวนการมีส่วนร่วมของคนในชุมชนให้เกิดความ สัมพันธ์ที่แน่นแฟ้น รวมทั้งสามารถดึง เครือข่ายจากภายนอกที่สนใจกิจกรรมต่างๆ ของวัดเข้ามาในชุมชนอีกด้วย

วัด ชุมชน หน่วยงานและสิ่งแวดล้อม เชื่อมร้อยกันอย่างใกล้ชิด

กิจกรรมต่างๆ ที่ได้ดำเนินการ สามารถเชื่อมโยงหลายสิ่งหลายอย่างเข้าด้วยกันได้ ไม่ว่าจะเป็นชุมชน ธรรมชาติ วัด และคนนอกชุมชน

สิ่งแวดล้อม : เชื่อมโยงชุมชน คน ภายนอกชุมชน หน่วยงานที่สามารถ สนับสนุนงบประมาณหลายๆ หน่วยงาน จากการทำกิจกรรมการสร้างฝายชะลอน้ำ ทั้งขนาดเล็กและขนาดใหญ่ รวมๆ แล้ว นับเป็นพันฝาย มีผู้คนซึ่งมีจิตอาสาสลับ เปลี่ยนกันเข้ามาช่วยสร้างฝายชะลอน้ำ ไม่เคยขาดตลอดระยะเวลาตั้งแต่ปี 2548 เป็นต้นมา ผลที่เกิดขึ้นจากการสร้างฝาย คือ ป่าไม้เพิ่มจำนวนมากขึ้น ป่ามีความ

ชุ่มชื้นมากขึ้น การซึมซับน้ำของดินดีขึ้น ปริมาณ ของน้ำในการใช้เพื่อการเกษตร เริ่มเพียงพอในบางพื้นที่ซึ่งเดิมนั้นไม่มีน้ำ เพียงพอ รวมทั้งการเกิดไฟป่าในบางพื้นที่ น้อยลง เนื่อง จากป่ามีความชุ่มชื้น แหล่งอาหารในป่าเพิ่มขึ้น ยังประโยชน์ให้กับคนรอบป่าได้อาศัยใช้ประโยชน์ได้ โดยไม่หวังแต่ใช้ประโยชน์จากป่าเพียงอย่างเดียว แต่รู้จักการอนุรักษ์ให้ป่าคงอยู่ ไปยังลูกหลานต่อไป

ชุมชน : เป็นกลไกในการสร้างความ สัมพันธ์ต่างๆ เพราะชุมชนเป็นผู้ขับเคลื่อนกิจกรรมต่างๆ ให้เกิดขึ้น จากการเข้าร่วมโครงการกับศูนย์คุณธรรม ทำให้ ชุมชนเข้ามาทำกิจกรรม 1 ไร่ คุณธรรม ปลูกพืชผักสวนครัว โดยใช้ปุ๋ยอินทรีย์ มีการเลี้ยงปลา เลี้ยงหมู เลี้ยงไก่ รวมทั้ง มีส่วนร่วมในการอนุรักษ์สิ่งแวดลอม ภายในชุมชนด้วยการร่วมกันสร้างฝาย ร่วมกันทำแนวกันไฟป่า รอบๆ บริเวณป่า ชุมชนในอำเภอสะเมิง และสำหรับคน ชุมชนนั้น ไม่เพียงแต่เฉพาะคนในพื้นที่ สะเมิงเท่านั้น ยังมีจากชาติพันธุ์อื่น เช่น ปกาเกอญอ ซึ่งนำข้าวมาขายให้กับ ขบวนการบุญและมาช่วยใช้แรงงานในการ สร้างฝายชะลอน้ำ และการทำแนวกันไฟป่า

หน่วยงานภายนอก : เป็นหน่วยงานที่ เข้ามาสนับสนุนกิจกรรมต่างๆ ของวัดพระบรมธาตุคุดอยผาแล่ม ส่วนใหญ่ เป็นหน่วยงานภาคเอกชนซึ่งมักจะมาช่วย สนับสนุนงบประมาณและกำลังคนในการ สร้างฝายชะลอน้ำและการสร้างแนวกันไฟ เช่น บริษัท เทพผดุงพระมะพร้าว จำกัด กลุ่มจิตอาสา VeryGood บริษัท Mektec Manufacturing สโมสรโรตารีคลับ และ โรตารีจังหวัดเชียงใหม่ กองพันสัตว์ต่าง (ค่ายตากสิน) กรมการสัตว์ทหารบก ค่ายกาวีระ กรมทหารราบที่ ๗ เชียงใหม่ องค์การบริหารส่วนตำบลแม่สาบและ ยังเป็น True Learning Center สถาบัน เทคโนโลยีไทย-ญี่ปุ่น กลุ่มแม่วังออฟโรด



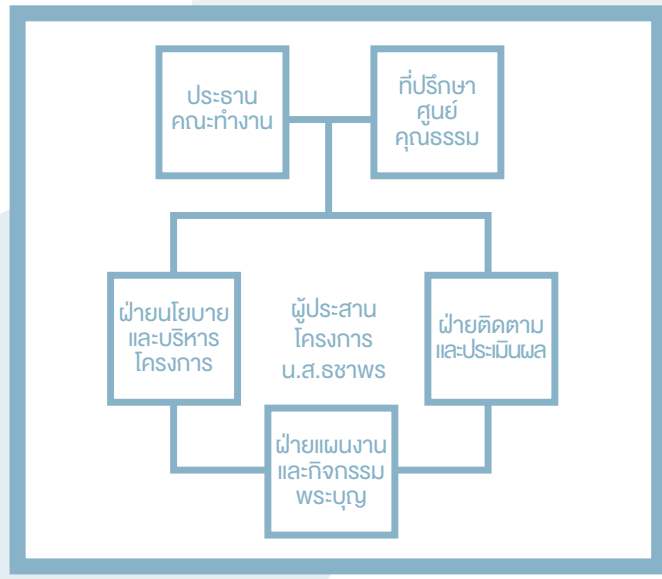
ชมรมจิตอาสาสูงอุดม ชมรมธุรกิจภาคเหนือ สหพันธ์ ชมรมภาคเหนือ มหาวิทยาลัยต่างๆ และอีกหลายๆ กลุ่มที่เป็นกลุ่มจิตอาสาซึ่งมีศรัทธากับ แนวทางการพัฒนาชุมชนของวัดพระบรมธาตุคุดอยผาแล่ม

วัด : เป็นพื้นที่ที่เป็นจุดศูนย์กลางในการ ดำเนินกิจกรรมต่างๆ เป็นพื้นที่สร้างการ เรียนรู้ให้กับชุมชน เยาวชน และรวมผู้คน ที่มีจิตอาสาให้มาช่วยกันทำประโยชน์แก่ ชุมชน สังคม เป็นโรงเรียน เป็นบ้านหลัง ที่สองสำหรับผู้ที่ต้องการปฏิบัติธรรม อีก ทั้งยังเป็นศูนย์รวมจิตใจของคนในพื้นที่ ในการทำพิธีทางศาสนา มีผู้นำทางความเชื่อ ความศรัทธา คือเจ้าอาวาส ที่คอยช่วย ดูแลทุกข์สุขของคนในชุมชนให้เป็นไป ตามวิถีพอเพียงตามแนวทางและบริบท เดิมของชุมชน

ความสำเร็จที่เพียงพอกับชีวิตที่พอเพียง

จากการเชื่อมโยงหลักคำสอนของ พุทธศาสนา นำหลักของอริยสัจ 4 มาเป็น แนวทางในการแก้ปัญหาและพัฒนา ตนเองของพระอาจารย์สรยุทธ ขยปัญญา และพระอาจารย์สังคม ธนปัญญา ซึ่งมี ความพยายามที่จะพัฒนาชาวบ้านในพื้นที่

ที่มีความศรัทธาในพระพุทธศาสนา ร่วมกันพัฒนาวัด ทำบุญ ทั้งในวันสำคัญและ วันพระ เมื่อชาวบ้านได้มาวัด มีการพูดคุยกับพระอาจารย์ทั้งสอง เล่าสู่กันฟังถึง ปัญหาและวิถีการดำเนินชีวิต เมื่อ พระอาจารย์ได้ฟังปัญหาของชาวบ้านและ คิดวิเคราะห์ร่วมกัน พบปัญหาหลายๆ คือ ปัญหาวิกฤติหนี้สินจากการทำเกษตรเชิงเดี่ยวโดยใช้ปุ๋ยเคมี ปัญหาการแข่งขันกันเพื่อให้เป็นที่ยอมรับในสังคม และ ปัญหาสุขภาพที่ได้รับจากการใช้ยาฆ่าแมลง เมื่อมีการวิเคราะห์และสรุป ปัญหาพร้อมกันแล้วจึงช่วยกันคิดหา แนวทางการปรับเปลี่ยนพฤติกรรมและวิถี ชีวิตตามแนวปรัชญาเศรษฐกิจพอเพียง โดยใช้โครงการที่ได้รับการสนับสนุนจาก ศูนย์คุณธรรม (องค์การมหาชน) เป็น เครื่องมือในการหลอมรวมชาวบ้านใน การทำกิจกรรมให้เป็นแกนนำ เป็น ตัวอย่างให้คนอื่น ๆ ในชุมชนได้เห็นเป็น ตัวอย่าง เมื่อชาวบ้านได้มาทำกิจกรรม ต่างๆ ได้รับการเพิ่มพูนความรู้จาก การพาไปศึกษาดูงานและอบรมเชิง ปฏิบัติการในแหล่งเรียนรู้ด้านเศรษฐกิจ พอเพียงในที่ต่างๆ และสามารถนำ แนวคิดมาใช้ในการปรับเปลี่ยนพฤติกรรมทั้ง การใช้จ่ายเงิน ลดความฟุ้งเฟ้อ ใช้และ กินในสิ่งที่ทำเองปลูกเอง เช่น น้ายาล้างจาน





น้ำยาซักผ้า น้ำยาปรับผ้านุ่ม ปลูกผักสวนครัวกินเอง เลี้ยงหมู เลี้ยงเป็ด เลี้ยงไก่ เลี้ยงปลา ทำปุ๋ยอินทรีย์ใช้เองจากมูลสัตว์ที่เลี้ยง ชีวิตก็เกิดความเปลี่ยนแปลงไปในทางที่ดีขึ้น หนี้สินที่สะสมก็ลดลงโดยใช้เวลาไม่มาก รวมทั้งชุมชนได้โอกาสจากโรงงานนำพริกในพื้นที่ข้างถนนในพื้นที่ปลูกกระเทียมส่งวัตถุดิบให้กับโรงงานผลิตน้ำพริก จึงทำให้ชุมชนมีอาชีพที่สร้างรายได้ที่มั่นคงอีกทาง

ผลสำเร็จที่เห็นชัดเจน คือ ชาวบ้านแกนนำในชุมชนสามารถปรับเปลี่ยนพฤติกรรม ลดรายจ่ายเพิ่มรายได้ หนี้สินลดลง มีสุขภาพที่ดีอยู่ในสิ่งแวดล้อมที่ดีเกิดความร่วมมือกันในชุมชน จากการทำกิจกรรมส่วนรวม เช่นการสร้างฝายชะลอน้ำ การสร้างแนวกันไฟ เพื่อช่วยอนุรักษ์สิ่งแวดล้อมและป่าไม้ไว้ให้ลูกหลานและคนปลายน้ำที่ต้องใช้ประโยชน์ พื้นที่เกิดภาคีเครือข่ายจากภายนอก ทั้งในส่วนของรัฐและเอกชน ที่เข้ามาช่วยสนับสนุนทั้งเงินและแรงงานในการสร้างฝายสร้างแนวกันไฟ และสนับสนุนสินค้าต่างๆ ในชุมชน โดยทั้งหมดนี้มีวัดพระบรมธาตุคุดคอยผาล้อมเป็นจุดศูนย์รวมและเป็นทั้งเบื้องหน้าและเบื้องหลังในความสำเร็จของโครงการและหลายๆ กิจกรรม จนสามารถเป็นแหล่งเรียนรู้เชิงคุณธรรม ที่มีผู้สนใจในแนวทางเศรษฐกิจพอเพียงไปศึกษาดูงานและฝึกอบรมอย่างต่อเนื่อง

การต่อสู้อะไรก็ยิ่งใหญ่ถ้าสู้กับใจตนเอง

การเปลี่ยนแปลงแนวคิดและเปลี่ยนแปลงวิถีชีวิตเป็นสิ่งที่ยากหากใจไม่กล้าพอ หรือไม่มีแรงบันดาลใจอันแรงกล้าที่ต้องการจะเปลี่ยนชีวิต จากแนวทางในแบบทุนนิยมมาเป็นแนวทางเศรษฐกิจพอเพียง ซึ่งสอดคล้องกับวิถีชีวิตดั้งเดิมในสมัยปู่ย่า ตายาย แต่คุดผาล้อมก็ยังมีคนกล้าที่เป็นแกนนำมาจากชุมชนต่างๆ ที่ต้องการจะปรับเปลี่ยนวิถีชีวิต ไม่น้อยกว่า 15 ชุมชนในอำเภอสะเมิง แม้จะไม่ใช่ทั้งหมดของชุมชนในชุมชน แต่ก็ถือได้ว่าแกนนำเหล่านี้เป็นผู้กล้าหาญ และต้องการจะออกจากระบบทุนนิยม และปรับเปลี่ยนวิถีชีวิตจนสามารถฝ่าฟันความลำบาก ความยากจนไปได้ อยู่บนแนวทางของความพอเพียง สำหรับคนที่ประสบความสำเร็จแล้ว ต้องการขยายผลไปสู่คนอื่น ๆ ในชุมชน การบอกเล่าความสำเร็จของตนเองให้กับเพื่อนพ้องเป็นเรื่องยาก การสร้างการยอมรับซึ่งกันและกันโดยที่ไม่ได้เป็นผู้นำทางความคิดในชุมชนนั้น ยิ่งเป็นเรื่องยาก ดังนั้นการทำกิจกรรมในชุมชนจะไม่มีการบังคับใครสนใจเข้าร่วมได้ตามสมัครใจ ไม่มีการแบ่งหรือกีดกัน แต่เนื่องจากการดำเนินชีวิตตามแนวเศรษฐกิจพอเพียงเป็นสิ่งที่ดีเห็นผลชัด อีกทั้งยังต้องปรับเปลี่ยนวิถีชีวิตจากง่าย ๆ เช่น ออกกำลังกาย กินมาเป็นกินในสิ่งที่ปลูกและปลูกในสิ่งที่กิน

ทำบัญชีครัวเรือนเพื่อรับรู้อายรายจ่ายของตนเอง เหล่านี้เป็นเรื่องยากที่จะสร้างวินัยในตนเอง ดังนั้นการขยายกลุ่มคนที่จะมาเข้าสู่ชุมชนจึงเป็นเรื่องยาก กุศโลบายในการแก้ไขปัญหาเหล่านี้ คือ การประชาสัมพันธ์กิจกรรมไปยังหน่วยงานและคนนอกชุมชน ที่ต้องการแสวงหาวิถีชีวิตที่แตกต่างไปจากเดิม หรือหาผู้กล้าหรือคนรุ่นใหม่ที่ต้องการปรับเปลี่ยนตนเอง โดยมาใช้แนวคิดแนวปฏิบัติของวัดพระบรมธาตุคุดคอยผาล้อม ในรูปแบบต่างๆ เช่นเยาวชนในพื้นที่สามารถเข้ามาเรียนรู้แบบเรียนรู้ด้วยตนเอง ใน "ศูนย์การเรียนรู้วัดพระบรมธาตุคุดคอยผาล้อม" ซึ่งเปิดให้เรียนรู้ในระดับมัธยมต้นและมัธยมปลาย และในปี 2556 ได้มีการเผยแพร่กิจกรรมต่างๆ ผ่านสื่อในสังคมออนไลน์ไปยังคนกลุ่มต่างๆ ที่หลากหลาย เพื่อให้เป็นจักรกลหนึ่งในการร่วมกันขับเคลื่อนขบวนการ และขบวนการจะขับเคลื่อนไปถึงไหนอย่างไรก็ขึ้นอยู่กับศรัทธาบุญที่จะเกิดขึ้น

พ่อจันสี : เดิมเคยปลูกสตรอว์เบอร์รี่ เพราะเป็นอาชีพเดิมของคนในหมู่บ้าน ช่วงแรกปลูกราคาดี แต่พอปลูกมาเรื่อยๆ โดยไม่ใช้ปุ๋ยเคมี สภาพของดินก็เสื่อมโทรมลงจนผลผลิตเริ่มไม่มีคุณภาพและได้ปริมาณไม่มากพอ ปลูกสตรอว์เบอร์รี่มาเป็นระยะเวลา 10 ปี โดยปลูกตามเพื่อนบ้านเนื่องจากราคาดี แต่ปลูกไปเรื่อยๆ หนี้สินก็ยิ่งเพิ่มพูนขึ้นเรื่อยๆ เนื่องจากความโลภ ขยายพื้นที่ปลูกโดยการกู้เงินมาปุ๋ยซื้อยา จ้างคนมาช่วย แต่เมื่อปลูกมากขึ้น ผลผลิตก็กลับลดลง ต้นไม้โต เริ่มเป็นหนี้จากการกู้สหกรณ์การเกษตร กู้กองทุนต่างๆ ภายในหมู่บ้าน เป็นหนี้ประมาณ 3 แสนบาท เมื่อเป็นหนี้เป็นสินมากขึ้น แต่ก็ได้มาช่วยงานที่วัด ได้พูดคุยกับพระอาจารย์สรยุทธ ถึงปัญหาหนี้สินที่เกิดขึ้นและหาทางออกไม่ได้ พระอาจารย์จึงได้ชักชวนให้มาร่วมโครงการ 1 ไร่คุณธรรม ในปี 2553 ซึ่งเป็นโครงการที่ได้รับการ

สนับสนุนของคุณธรรม (องค์การมหาชน) ในปี 2554 ตอนนั้นเริ่มปรับเปลี่ยนการปลูกพืช เริ่มปลูกกล้วย ปลูกพืชอย่างอื่น และปลูกสตรอว์เบอร์รี่โดยใช้ปุ๋ยอินทรีย์ (มูลหมู) ที่ได้จากการเลี้ยงหมูหลุมซึ่งได้รับการสนับสนุนจากศูนย์คุณธรรม (องค์การมหาชน) ปลูกแฝกเพื่อนำมาจักเป็นตบ ๆ ขายให้ชุมชนหลังคา อีกทั้งหยุดกู้เงิน และปัจจุบันในปี 2556 นี้หนี้สินที่มีก็หมดลงจากการปรับเปลี่ยนวิถีชีวิต แต่ก็ถือว่าได้รับโอกาสจากการปลูกกระเทียมส่งโรงงานนำพริกที่เข้ามาติดต่อให้ชาวบ้านปลูกกระเทียมเพื่อส่งโรงงาน และยังเป็นผู้รับผิดชอบหลักในเรื่องของการสีข้าวที่เป็นสินค้าในชุมชน

แม่อบ : แม่อมเคยปลูกดอกเก๊กฮวย แต่ก็เลิกเนื่องจากพื้นที่การปลูกดอกเก๊กฮวยนั้นต้องถางป่า เป็นการทำลายป่า ต่อมาปลูกหญ้าหวาน สตรอว์เบอร์รี่ที่เคยปลูกเหมือนพ่อจันสี แต่ก็เลิกแล้วเพราะเป็นหนี้เหมือนกัน ตอนนั้นก็ปลูกข้าว ปลูกผัก สมัยที่ยังไม่ได้เข้าโครงการ 1 ไร่ คุณธรรม ตอนนั้นก็เป็นหนี้อยู่ แต่ปัจจุบันนี้หนี้สินก็ไม่มีแล้ว รวมทั้งหยุดกู้ธนาคารเพื่อการเกษตรและสหกรณ์ฯ (ธกส.) หยุดกู้เงินในหมู่บ้าน ตอนนั้นมาเข้าชุมชน ก็เริ่มเข้ามาหาสมุนไพรในป่า ปลูกสมุนไพรในบริเวณบ้าน ปลูกแฝก เข้ามาร่วมในโครงการ 1 ไร่คุณธรรม เนื่องจากต้องการปรับเปลี่ยนวิถีชีวิต ตอนนั้นเลี้ยงหมูกับเลี้ยงวัว เลี้ยงเพื่อเอาลูกไว้และให้แม่พันธุ์กับคนอื่น ๆ ที่จะเลี้ยงต่อไป

พ่ออาน พุทธ : ก่อนที่จะเข้าร่วมโครงการ 1 ไร่คุณธรรมนั้น เป็นคนกลางในการรับสินค้าในชุมชนไปขาย โดยเฉพาะสตรอว์เบอร์รี่ ตอนนั้นเป็นหนี้อยู่ประมาณ 5 แสน เนื่องจากไปกู้เงินมาให้ลูกสาวใช้ก่อน เมื่อเป็นหนี้สะสมมากขึ้น ก็ได้มีการพูดคุยกับพระอาจารย์สรยุทธ ก็หยุดทุกอย่าง และเข้าเป็นสมาชิก 1 ไร่คุณธรรม ปัจจุบันปลูกกล้วย เลี้ยงหมู

กล้วยที่ปลูกก็นำมาทอดขายเป็นสินค้าในชุมชน ทำปุ๋ยอินทรีย์ ปัจจุบันเหลือหนี้อยู่ประมาณ 1 แสนบาท การปรับเปลี่ยนวิถีชีวิตเป็นเรื่องที่ยาก เนื่องจากความไม่ยอมรับในวิถีชีวิตแบบพอเพียงว่าจะพอกินหรือไม่ การที่จับปรับนั้นต้องอาศัยใจเป็นหลัก ต้องมีใจที่หนักแน่น เพราะต้องมากเก็บผักขายที่ละ 10 บาท 20 บาท เคยเก็บสตรอว์เบอร์รี่ขายก็โลดเป็นร้อยสองร้อย ระยะเวลาที่จะทำใจในการเปลี่ยนวิถีชีวิต ต้องใช้ระยะเวลาประมาณ 1 ปี แต่ถ้าความเป็นอยู่หรือถ้าจะเปลี่ยนชีวิตไปเลยประมาณ 5 ปี

พ่อชัชฎา สารุจิตร : ก่อนเข้าร่วมโครงการ 1 ไร่คุณธรรม เป็นคนกลางรับซื้อสตรอว์เบอร์รี่จากชาวบ้านไปขายต่อ ตอนนั้นเป็นหนี้ประมาณล้านกว่าบาท โดยกู้เงินมาซื้อสตรอว์เบอร์รี่และปลูกสตรอว์เบอร์รี่ ช่วงปี 2553 มีการอบรมโครงการต้นกล้าอาชีพที่วัดพระบรมธาตุคุดคอยผาล้อม เลยได้เข้ามารู้จักโครงการ 1 ไร่คุณธรรม ปัจจุบันทำเรื่องขอยืมไร่เคลและปลูกผักกินเอง ปลูกผักขาย ปัจจุบันหนี้เหลือ ประมาณ 5 แสนบาท เนื่องจากหยุดกู้เพิ่ม และค่อยๆ ใช้หนี้ไปตามกำลัง เนื่องจากกู้ภายในหมู่บ้าน เช่น เงินในกองทุนหมู่บ้าน

นักร้อง Home School รุ่น 1 : ได้มีโอกาสขึ้นมาที่วัดตอนที่เป็นเด็ก ขึ้นมากับป้าๆ ได้มาเจอกับหลวงพ่อบุญ เกือบสองปีทำนันทนาการหลายอย่าง พาไปทำปุ๋ย ไปปลูกสตรอว์เบอร์รี่ หลังจากจบชั้นประถมศึกษาปีที่ 6 หลวงพ่อบุญก็ชวนมาเรียนในหลักสูตร Home School เราอยากเรียนอะไรก็ได้เรียน จบมาเราก็ทำงานได้สิ่งที่เรียนก็ช่วยเหลือพ่อแม่และช่วยเหลือทางบ้านเราได้ ก็คิดว่าน่าจะสนุกดี ก็ชวนเพื่อนๆ มาเรียน พ่อแม่ ก็เข้าใจสนับสนุน เนื่องจากมีประสบการณ์จากพี่ชายที่ไปเรียนนอกชุมชน ทุกเดือนก็จะมาขอเงินพ่อแม่ใช้ ซึ่งเป็นช่วงที่ครอบครัว

ลำบาก ไม่อยากให้พ่อแม่ไม่สบายใจเรื่องค่าใช้จ่ายหากต้องไปเรียนนอกชุมชน ถ้าเรียนอยู่ที่นี้ก็จะได้ค่าใช้จ่ายและช่วยงานที่บ้านได้ด้วย การเรียนจะเรียนเป็นโครงการของตนเอง อย่างเช่น การแปรรูปข้าว ก็จะมีการทดลองทำไปเรื่อยๆ

สิ่งที่แต่ละคนทำ คนในชุมชนไม่เห็น เนื่องจากยังไม่เปิดใจและไม่เข้าใจว่าปลูกแค่นี้ อยู่แบบนี้จะมีกินมิใช่ได้อย่างไร จะร่ำรวยได้อย่างไร นี่คือนมมของของคนในชุมชน แต่สำหรับกิจกรรมต่างๆ ที่ดำเนินการภายในชุมชนก็ยังคงดำเนินต่อไป มีการผลิตสินค้าต่างๆ ขายในชุมชน โดยมีคนภายนอกเข้ามาช่วยเหลือ สนับสนุนสินค้าต่างๆ ได้แก่ แชมพูสมุนไพร ข้าวอินทรีย์ กล้วยทอด และสตรอว์เบอร์รี่ตามฤดูกาล สินค้าเหล่านี้ สมาชิกในชุมชนจะใช้เงินลงทุนส่วนหนึ่งจากเงินหุ้นที่สมาชิกร่วมกันลงทุน เมื่อขายได้กำไรเท่าใดก็จะแบ่งกลับมาที่ชุมชน โดยเหลืออีกครึ่งก็จะกลับสู่ระบบการผลิตต่อไป ซึ่งระบบนี้ก็เป็นระบบที่ช่วยสร้างความซื่อสัตย์และความรับผิดชอบให้กับสมาชิกด้วยเช่นกัน สิ่งหนึ่งที่ชุมชนอาจจะไม่รู้ตัวว่ากำลังร่วมกับชุมชน คือ การที่ชุมชนยอมรับซื้อผลผลิตต่างๆ ในชุมชนของชาวบ้าน เช่น ข้าว กล้วยกระเทียม กลุ่มชุมชนก็มีรายได้จากการขายปุ๋ยให้กับชาวบ้านที่ปลูกกระเทียม นอกจากกิจกรรมเดิมที่ได้ทำแล้ว ในปัจจุบันยังมีการเพิ่มเติมเรื่องกิจกรรมเพื่อสุขภาพชื่อว่า บ้านโรคยา ซึ่งเปิดบริการการดูแลสุขภาพทางเลือกแบบใหม่ ให้บริการนัดผ่อนคลาย กวดจุด ครอบแก้ว ยาสมุนไพรต่างๆ เช่น หญ้าหวาน เม็ดมะขามแห้ง ยาเขียวสำหรับนวด นำหมักลูกยอ ทำลูกประคบ ผู้ให้บริการก็ได้รับการสอนจากที่ต่างๆ ให้สามารถให้บริการได้อย่างถูกต้องปลอดภัย