

๙

หนังสือเดินทาง ตามรอยพระราชา



“The King’s Journey” Learning Passport

ห้อง ๙ แหล่งเรียนรู้ พิพิธภัณฑ์ที่มีชีวิต เส้นทางเรียนรู้ “ตามรอยพระราชา”



พระราช
ไม่ได้มีแต่ในนิทาน
เตรียมตัวเดินทางไป
ในดินแดนแห่งการเรียนรู้
ของพระราช

สนุกคิด
Head

สนุกวิ
Heart

สนุกทำ
Hand

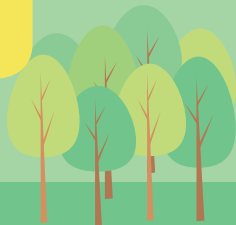
เตรียมตัวไปเรียนรู้ให้เต็มอ้อม

เตรียมใจไปสนุกให้เต็มที่

เตรียมถามได้ทุกคำถามที่สงสัย

เตรียมบันทึกทุกความประทับใจไว้กันลืม

ณ แหล่งเรียนรู้ พิพิธภัณฑ์ที่มีชีวิต
จากโครงการอันเนื่องมาจากพระราชดำริ
พระราชฯ รัชกาลที่ ๙



หนังสือเดินทางของฉัน

ชื่อจริง

ชื่อเล่น

โรงเรียน

ชั้น

คติประจำใจ

โทรศัพท์

เตรียมตัวออกเดินทางไปเรียนรู้อ



สมุดบันทึก



กระบอกน้ำ



ดินสอ



กล้องถ่ายรูป



ยางลบ



หมวก



กระเป๋าเป้





คู่มือพ่อแม่

(Parent's Guide)



การเดินทาง 'ตามรอยพระราชำ' ของเด็กๆ ครั้งนี้ พ่อแม่ ครู หรือผู้ใหญ่สามารถมีส่วนร่วมในการเรียนรู้และสนุกไปกับเด็กๆ ด้วยการ...

- **กระตุ้น** ให้เด็กๆ เกิดการเรียนรู้อย่างสร้างสรรค์ สืบเสาะ จินตนาการ และลงมือทำ
- **สังเกต** พฤติกรรมการเรียนรู้ของเด็กๆ ส่งเสริมให้เกิดการต่อยอด และเชื่อมโยงกับประสบการณ์จริง
- **ประเมิน** การเรียนรู้และทักษะสำคัญที่เกิดจากการเรียนรู้ของเด็กๆ



๔ ทักษะ คือ



แรงบันดาลใจ

เอาใจใส่ จดจ่อ อยากเรียนรู้
อยากทำต่อ
เกิดแรงบันดาลใจ

คิดสร้างสรรค์

สำรวจ เสาะแสวงหาคำตอบ
สังเกต อธิบายข้อมูล สร้างแนวคิดใหม่
เชื่อมโยง บูรณาการ



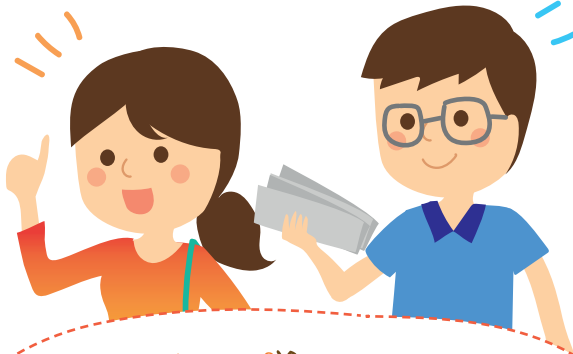
คิดวิเคราะห์

เข้าใจปัญหา เปรียบเทียบมุมมอง
ต่างๆ ตรวจสอบความถูกต้อง
วิเคราะห์ข้อมูล แสดงเหตุผล



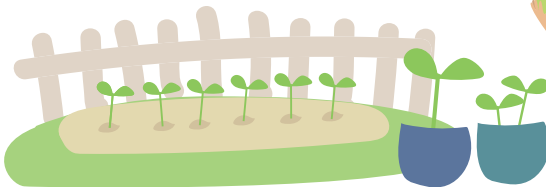
ลงมือทำ

ปฏิบัติจริง กล้าลอง
กล้าเรียนรู้ ลองลงมือทำ



ร่วมเรียนรู้ไปกับเด็กๆ

- กระตุ้นให้เด็กๆ สนใจ ชี้ชวนให้สังเกตสิ่งต่างๆ รอบตัว
- ชวนเด็กๆ ตั้งคำถาม คิด และหาคำตอบ
- ลองให้เด็กๆ ได้เล่น ลองทำ สัมผัส และเรียนรู้สิ่งต่างๆ
- ชวนเด็กๆ ให้คิดเชื่อมโยงสิ่งต่างๆ กับตัวเอง ที่บ้าน ที่โรงเรียน และสังคมรอบตัว
- ตั้งคำถามให้เด็กๆ ทำความเข้าใจเรื่องราว ปัญหา และสาเหตุของการเกิดปัญหาต่างๆ
- ตั้งข้อสังเกตให้เด็กๆ คิดถึงข้อดี-ข้อเสียของสิ่งต่างๆ ที่ได้เห็น
- ตั้งข้อสงสัยและค้นคว้าข้อมูลเพิ่มเติมต่อจากแหล่งอื่นๆ
- ทำทนายเด็กๆ ให้คิดหาแนวทางแก้ปัญหาตามวิธีของตัวเอง





“ ศาสตร์ของพระราชามีวันล้ำสมัย วิชาที่พระองค์ทรงสอน
ใช้ได้ทุกมุมโลก เป็นศาสตร์ถนอมโลก ถนอมมนุษย์ ตลอด ๗๐ ปีแห่ง
ศาสตร์พระมหากษัตริย์ ในหลวงรัชกาลที่ ๙ ท่านทรงสอนพวกเราไว้
ครบเครื่อง วันนี้พระองค์ท่านไม่ประทับอยู่กับเราแล้ว แต่มีแสงสว่าง
ที่ส่องทางเราตลอดเวลา ขอให้เดินตาม

หนังสือเดินทางตามรอยพระราชามีคือโรดแมปให้ไปศึกษาตาม
เส้นทางของศาสตร์กษัตริย์ เป็นเครื่องมือเหมือนมีไกด์คอยอธิบาย
พ่อแม่ลูกได้เรียนรู้พร้อมกัน เข้าใจพร้อมกัน ตรวจสอบ ลงมือปฏิบัติ
บนฐานความสามัคคี





ขอให้เป็นการเที่ยวอย่างสร้างสรรค์ เทียวไปสู่องค์ความรู้ที่พระองค์
ประสิทธิ์ประสาทให้ เทียวดูศาสตร์กษัตริย์ ศาสตร์พระราชาก็เที่ยว
ได้เป็นร้อยโครงการ เหนือสิ่งอื่นใด จะเกิดความภาคภูมิใจว่าพ่อ
ของเราเก่งเหลือเกิน พ่อเราสอนเราทุกอย่างเราเสียอีก อาจไม่ค่อยเป็น
ลูกที่ดีนัก ไม่ค่อยใส่ใจคำสอนของพ่อนักแต่ไม่สาย เวลานี้หนังสือ
เดินทางจะนำทางพวกท่านทั้งหลายไป จะเป็นเครื่องช่วยอย่างดี
รับรองว่าจะบรรลุธรรม ธรรมชาติและธรรมดา และจบลงด้วยคำว่า
ประโยชน์สุข”

ดร.สุเมธ ตันติเวชกุล

เลขาธิการมูลนิธิชัยพัฒนา

และที่ปรึกษาโครงการหนังสือเดินทางตามรอยพระราชา



แผนที่เส้นทางการเรียนรู้ ตามรอยพระราชา

๑๐

ศูนย์ศึกษาการพัฒนา

อ่าวคุ้งกระเบน

อันเนื่องมาจากพระราชดำริ

จ.จันทบุรี



๒๐

โครงการ
บ้านอ่าว



โครงการพัฒนาที่ดิน

มูลนิธิชัยพัฒนา จ.ระยอง



โครงการปลูกพืช

โดยไม่ใช้ดิน

มูลนิธิชัยพัฒนา

จ.ปราจีนบุรี



๔๖



๔๒

๕๐

โครงการห้วยโสมง

อันเนื่องมาจากพระราชดำริ

จ.ปราจีนบุรี





พัฒนาป่าชุมชน
เขต จ.จันทบุรี

๒๖ พิพิธภัณฑ์ธรรมชาติที่มีชีวิต
ศูนย์ศึกษาการพัฒนาเขาสินซ้อ
อันเนื่องมาจากพระราชดำริ
จ.ฉะเชิงเทรา

๓๒ โครงการป่าสิริเจริญวรรษ
อันเนื่องมาจากพระราชดำริ
จ.ชลบุรี



โรงเรียนทาสรกสวิทย์
จ.สระแก้ว

โครงการพัฒนาพื้นที่
อุทยานสิ่งแวดล้อมหวิหาร
อันเนื่องมาจากพระราชดำริ
จ.ชลบุรี

๖๕



เรียนรู้จากภูผาสู่มหานที
พัฒนาจากภูเขา ผืนป่า ผืนดิน สู่ท้องทะเล

เส้นทางภาคตะวันออก

- ฉะเชิงเทรา ● จันทบุรี
- ชลบุรี ● ปราจีนบุรี
- ระยอง ● สระแก้ว
- ตราด







ตะลุยเรียนรู้ จากยอดเขาสู่ท้องทะเล ศูนย์ศึกษาการพัฒนาอ่าวคุ้งกระเบน อันเนื่องมาจากพระราชดำริ จ.จันทบุรี

อ่าวคุ้งกระเบน ท้องทะเลแห่งพระเมตตา



ตราประทับ

สภาพปัญหาในอดีต ทรัพยากรชายฝั่งเสื่อมโทรมจากการตัดไม้ทำลายป่า การบุกรุกพื้นที่ป่าชายเลนเพื่อเปลี่ยนสภาพเป็นบ่อกึ่งบ่อปลา พื้นที่เพาะปลูกได้รับความเสียหายจากน้ำทะเลท่วมถึงและมีปัญหาดินเค็ม

พระราชกฤษฎีกาพัฒนา มีพระเมตตาให้ฟื้นฟูและอนุรักษ์ทรัพยากรธรรมชาติที่ถูกทำลายให้กลับมาใช้ประโยชน์ได้ดั้งเดิมด้วยการ 'พัฒนา อนุรักษ์ ฟื้นฟู จัดการ' ทรัพยากรชายฝั่งทะเล บริเวณพื้นที่อ่าวคุ้งกระเบนและพื้นที่ใกล้เคียงให้เกิดความสมดุลในระบบนิเวศ ช่วยพัฒนาชีวิตชาวคุ้งกระเบนด้วยหลักเศรษฐกิจพอเพียง

เด็ก ๆ อยากรู้ไหม
ทำไมถึงเรียก
อ่าวคุ้งกระเบน ? ? ?



พื้นที่เป็นอ่าวปิดล้อมด้วยสันทราย มีทางให้น้ำทะเลเข้าออกทางเดียว และถ้ามองจากมุมสูง รูปร่างของอ่าวจะมีลักษณะคล้ายกับปลากระเบน



ตะลุยเรียนรู้ จากยอดเขาสู่ท้องทะเล

บนพื้นที่ ๘๕,๒๓๕ ไร่ของศูนย์ศึกษา
การพัฒนาอ่าวคุ้งกระเบนฯ มีทั้งเรื่องราว
ชายฝั่งให้เรียนรู้ และท้องทะเลที่เต็มไปด้วย
สิ่งมีชีวิตให้ค้นหา พร้อมแล้ว ไปตะลุยกันเลย!

ปลาก...



๘



ทำซั้งเชือกสร้างบ้านให้ปลากันเถอะ

ซั้งเชือกก็คือสาหร่ายเทียม ที่ผูกติดไว้กับ
ปะการังเทียม เพื่อให้มีแหล่งกักตุน สัตว์น้ำขนาด
เล็ก และสัตว์น้ำขนาดใหญ่เข้ามาอยู่อาศัยหลบภัย
ก่อนที่จะเจริญเติบโตและขยายพันธุ์ต่อไป

บ้านหอยสร้างสมดุลให้น้ำทะเล

เด็ก ๆ จะได้หยอดปูนลงบนเชือก
ทำเป็นก้อนเล็กๆ ให้ลูกหอยเกาะ เพื่อนำไป
เลี้ยงจำหน่ายเป็นรายได้ และยังช่วยบำบัด
น้ำให้มีคุณภาพดียิ่งขึ้น เป็นหนึ่งในกิจกรรม
ที่ใส่ใจธรรมชาติช่วยธรรมชาติ

๙

สถานแสดงพันธุ์สัตว์น้ำ เฉลิมพระเกียรติ
๖ รอบ พระชนมพรรษา

ว่า...มาที่เดียวได้เห็นทั้งปลาทะเล ปลา
ท้องถิ่น ปลาทะเลหายาก มีทั้งหมด ๓๖ ตู้ให้ตะลุย
กันจนลืมหินน้อยเลยละ สถานแสดงพันธุ์สัตว์
น้ำแห่งนี้ไม่ได้ให้แค่ความเพลิดเพลินเพียงอย่าง
เดียว แต่สร้างจิตสำนึกและให้ความรู้เกี่ยวกับ
ทรัพยากรสัตว์น้ำในด้านต่างๆ โดยไม่มีค่า
ใช้จ่ายใดๆ ด้วยนะ



เด็กๆ รู้ไหมว่า
คั้งกระเบน
หน้าตาแบบนี้

อ่าว

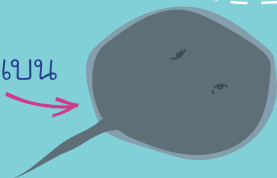


ต้นทางคือป่าไม้

ปลายทางคือประมงที่ยั่งยืน

พระราชกฤษฎีกาแก้ปัญหาที่ยั่งยืน
เริ่มด้วยการอนุรักษ์ดิน น้ำ ป่า จน
เกิดความสมบูรณ์ ให้วิถีทำการ
เกษตรและประมงชายฝั่งที่ยั่งยืน
เป็นที่มาของหลัก "การพัฒนาจาก
ยอดเขาสู่ท้องทะเล" อย่างแท้จริง

กระเบน



ทำปุ๋ยหมักดินเลนนาุ้ง

เด็กๆ รู้ไหมว่าดินเลนจากนาุ้งนำมาทำปุ๋ยได้นะ
แถมยังนำไปใช้ในแปลงสาธิตปลูกไม้ผล และพืชผัก
ต่างๆ ของอ่าวคั้งกระเบนได้อีกด้วย

๓



การปลูกพืชในโรงเรือนพลาสติก

แบบง่ายต้นทุนต่ำเป็นต้นแบบให้เกษตรกร
นำไปปรับใช้ เพื่อแก้ปัญหการปลูกพืชไม้ได้ผล
เนื่องจากดินเค็ม เปลี่ยนมาปลูกพืชผักผลไม้
ในกระถางหรือตะกร้า เช่น เมล่อน มะเขือเทศ
เป็นต้น ทำให้เห็นว่าแม้ในพื้นที่ชายฝั่งก็ปลูก
พืชผัก ผลไม้ได้

๒

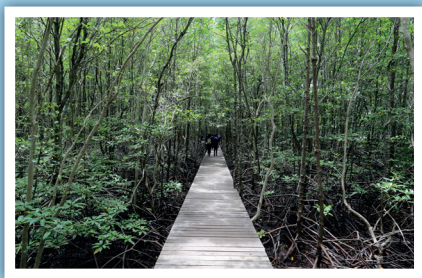


ดูปลาการ์ตูนที่โรงเพาะฟัก

ที่โรงเพาะพันธุ์ มีปลาการ์ตูนในบ่อกว่า ๑๐ สายพันธุ์ ให้เด็กๆ
ตื่นตาตื่นใจ เป็นการเพาะขยายพันธุ์เพื่อทดแทนการจับจากธรรมชาติ

๑

เดินเล่น+เรียนรู้ป่าชายเลน



เส้นทางเดินป่าชายเลนมีระยะทางทั้งหมด ๑,๗๙๓ เมตร เพื่อเดินเรียนรู้ระบบนิเวศของป่าชายเลนที่มีต้นไม้หลากหลายชนิดและสัตว์น้ำที่อยู่ร่วมกันอย่างสมดุล มีจุดไหนบ้างเด็ก ๆ มาเดินสำรวจกันเถอะ

รู้ไหมป่าชายเลนสำคัญกับท้องทะเลยังไง ?

- เป็นแหล่งอนุบาลสัตว์น้ำ เช่น กุ้งทะเล
- แหล่งหลบภัยของสัตว์น้ำและสัตว์บก
- ช่วยกักเก็บโคลนและลมในทะเล
- ป้องกันการกัดเซาะของชายฝั่งทะเล
- ช่วยดูดซับธาตุอาหารที่เกิน

ความจำเป็นก่อนไหลลงสู่ท้องทะเล

จุดที่ ๑ ปู่แสม
แสมขนาดใหญ่
อายุนับร้อยปี ชาวบ้านเรียกติดปากว่า "ปู่แสม"

จุดที่ ๘ เืองทรง

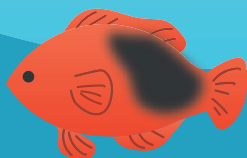
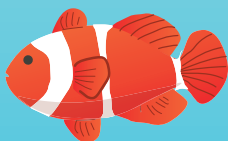
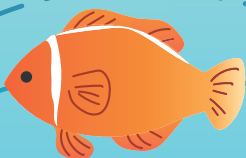
อธิบายระบบนิเวศวิทยาบริเวณรอยต่อระหว่างป่าบกและป่าชายเลน

จุดที่ ๗ ประมง
เลี้ยงกุ้งระบบปิด

โดยใช้ป่าชายเลนดูดซับธาตุอาหารและบำบัดน้ำทิ้งโดยวิธีธรรมชาติ๑๔



ใต้ท้องทะเลหรรษา
มีปลาการ์ตูนพันธุ์อะไรบ้างนะ ?



อินเดียนแดง

ดำ

ส้มขาว

ลายปล้อง

อานม้า

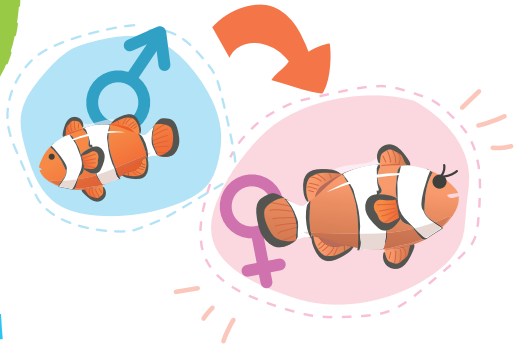
เฟอร์คูล่า

แดงดำ

เด็กๆ จำได้มั๊ยว่า
Nemo
เป็นพันธุ์อะไร ?



ลองจับคู่
ภาพปลา
กับชื่อพันธุ์ดูซิ

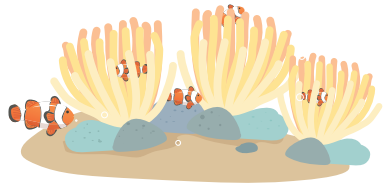


ปลาการ์ตูนเปลี่ยนเพศได้ ?

ปลาทุกตัวจะเป็นเพศผู้ทั้งหมด และมีปลาตัวที่ใหญ่ที่สุดตัวเดียวที่เปลี่ยนเป็นเพศเมีย และเป็นผู้นำฝูง

เพศผู้กับเพศเมียต่างกันยังไง ?

เพศเมีย มีสีส้มไม่สดใส ปกป้องอาณาเขต
เพศผู้ มีขนาดเล็กและสีส้มสวยงาม



ปลาการ์ตูนกับดอกไม้ทะเล

ดอกไม้ทะเลมีเข็มพิษแต่ไม่เป็นอันตรายกับปลาการ์ตูน เพราะปลาการ์ตูนมีเมือกช่วยป้องกันพิษดอกไม้ทะเลได้

จุดที่ ๒ ชมวิว
ศาลาที่สร้างขึ้น
ออกไปในอ่าว มอง
เห็นแนวป่าชายเลน
ที่อุดมสมบูรณ์

จุดที่ ๓ หมุดูด
อนุสรณ์ "หมุดูด"
หรือ "พะยูน" ที่ใน
ปัจจุบันใกล้สูญพันธุ์

จุดที่ ๔ ทำเรือคายัค
เป็นท่าจอดเรือคายัค
มีกิจกรรมให้พายเรือชมป่า
ชายเลน

๔



๓



๕

จุดที่ ๕
ป่าไม้-ประมง

การปลูกป่า
ชายเลนควบคู่
กับการเลี้ยง
ปลากะพงขาว

๖

จุดที่ ๖ ลำพู ความสัมพันธ์ของหิ่งห้อยกับต้นลำพู



ป่าชายเลนกรองน้ำทิ้งจากนาุ้ง
ก่อนลงทะเลอ่าวคุ้มครองกระเบน

น้ำทิ้งจากการเลี้ยงกุ้ง มีธาตุอาหารจำนวนมาก ซึ่งถ้ามีมากเกินไปในแหล่งน้ำจะทำให้น้ำเน่าเสีย ป่าชายเลนคอยทำหน้าที่ดูดซับธาตุอาหารเหล่านี้ให้น้อยลง ทำให้น้ำทะเลมีคุณภาพที่เหมาะสมต่อการดำรงชีวิตของสัตว์น้ำต่างๆ

ความสมบูรณ์ของทะเล เริ่มต้นจากป่าชายเลน



เด็กๆ เดินสำรวจดูชีว่าป่า
ชายเลนมีสิ่งมีชีวิตอะไรอยู่บ้าง

สัตว์น้ำน่ารัก

เด็กๆ ได้ยินไหม
ที่ดังเหมือนเสียงติดนิ้ว
มันคือเสียงอะไรนะ ?

กุ่มติดขัน จะทำเสียงดัง
ปิ๊ง-ปิ๊ง หรือเสียงเหมือนติดนิ้ว
เพื่อให้ศัตรูตกใจ แล้วใช้ก้ามอีกข้าง
หนึ่งทีเล็กกว่าติดน้ำใส่หน้าของศัตรู
เพื่อป้องกันตัว กุ่มติดขันชอบซ่อนตัว
อยู่ในรูบริเวณพื้นดินป่าชายเลน



ปูอะไรเอ่ย เป็นอัญมณีแห่งป่าชายเลน ?

ปูก้ามดาบ มีก้ามขนาดใหญ่ข้างใดข้างหนึ่ง และมีสีส้มสวยงาม จึงได้
ชื่อว่าเป็นอัญมณีแห่งป่าชายเลน

ปลาอะไรอยู่ได้ทั้งบนบกและในน้ำ ?

ปลาตีน สามารถเดิน ปีนป่าย และกระโดดได้เมื่อ
อยู่บนบก มีผิวและช่องเหงือกที่พิเศษ ทำให้หายใจได้
ทั้งในน้ำและบนบก





ต้นไม้น่ารักษ์

รักษ์ = อนุรักษ์

เด็กๆ อยากรู้ไหม ทำไมต้นไม้ในป่าชายเลน
อยู่ในน้ำเต็มตลอดเวลาถึงไม่ตาย

พันธุ์ไม้ป่าชายเลนต้องการน้ำจืดในการเจริญเติบโตเหมือนต้นไม้
ทั่วไป แต่จะมีต่อมขับเกลืออยู่ที่ท่อนใบ ทำหน้าที่ขับความเค็มในน้ำทะเล
ให้เหลือแต่น้ำจืด เช่น ต้นแสม ต้นเหียงอกปลาหมอ เป็นต้น



รากอากาศคืออะไร ?

รากอากาศทำหน้าที่ลำเลียง
ออกซิเจน ผ่านรากที่อยู่ใต้ดินเลน เข้า
สู่ลำต้น ทำให้ต้นไม้ป่าชายเลนเจริญ
เติบโตและดำรงชีวิตอยู่ได้

ด้วยศาสตร์ของพระราชชาติเห็นความสำคัญของแหล่งต้นน้ำและ
ความสมบูรณ์ของป่า ที่มีผลต่อชีวิตประชาชนแก้ปัญหาโดยใช้ธรรมชาติ
ช่วยธรรมชาติ จากป่าเสื่อมโทรม ก็พลิกฟื้นกลับมาอุดมสมบูรณ์ เกิด
อาชีพหล่อเลี้ยงคนในชุมชนอย่างยั่งยืน



i

ศูนย์ศึกษาการพัฒนาอ่าวคุ้งกระเบนอันเนื่องมาจากพระราชดำริ

📍 ต.คลองขุด อ.ท่าใหม่ จ.จันทบุรี

🕒 เปิดให้เข้าเยี่ยมชมได้ทุกวัน เวลา ๐๘.๐๐ - ๑๘.๐๐ น.

☎ ๐ ๓๙๕๓ ๓๒๑๖-๘

🌐 www.fisheries.go.th/cf-kung_krabaen



การเดินทาง

ตราประทับ



รักษ์ป่าผืนสุดท้ายแห่งบ้านอ่างเอ็ด โครงการพัฒนาป่าชุมชนบ้านอ่างเอ็ด จ.จันทบุรี

เจ้าหญิงนักพัฒนา
ผู้คืนป่าผืนสุดท้ายสู่ชุมชน



เพราะป่าคือแหล่งต้นน้ำและมีความสัมพันธ์กับคนในชุมชน สมเด็จพระเทพรัตนราชสุดาฯ สยามบรมราชกุมารี จึงเห็นถึงความจำเป็นที่จะอนุรักษ์และฟื้นฟูสภาพป่าไม้บนพื้นที่ ๑๖๐ ไร่ ๑ งาน ๘๖ ตารางวา ซึ่งเป็นป่าผืนสุดท้ายของบ้านอ่างเอ็ดไว้

พระราชทานพระราชดำริให้จัดทำโครงการพัฒนาเป็นป่าชุมชนบ้านอ่างเอ็ด (มูลนิธิชัยพัฒนา) เพื่อเป็นแหล่งศึกษาหาความรู้ สนับสนุนให้ชุมชนรู้จักใช้ทรัพยากรธรรมชาติให้เกิดประโยชน์อย่างยั่งยืน

รักษ์ = อนุรักษ์



@ว่างไว้



เด็กๆ รู้ไหมว่า
ป่าชุมชน
คืออะไร

การดำรงชีวิตของคนในชุมชนที่ต้องอาศัยป่าหรือที่ดินรอบๆ ป่า โดยมืองค์กรหรือชาวบ้านมารับผิดชอบจัดการอย่างเหมาะสม และยังคงความเป็นภูมิปัญญาท้องถิ่นไว้



ชีวิตของชุมชน ขึ้นอยู่กับความอยู่รอดของป่า



มีป่า มีอาชีพ ป่า
เป็นแหล่งต้นน้ำ ให้
ที่ดินเพื่อการเพาะปลูก เป็น
แหล่งอาหาร และปัจจัยในการ
ดำรงชีพ



ภูมิปัญญาชาวบ้านคงอยู่ เมื่อมีป่า ปราชญ์ชาวบ้าน
ก็มีบทบาท ถ่ายทอดภูมิปัญญาให้คงอยู่กับคนรุ่นหลัง
ผ่านการจัดอบรมค่ายเยาวชนเดินตามรอยพระราช
เรียนรู้เรื่องสัตว์ป่าและพันธุ์ไม้ต่างๆ ในป่าชุมชน





เดินสำรวจป่าฝันสุดท้ายของบ้านอ่างเอ็ด

เส้นทางศึกษารวมชาติในป่า มีระยะทาง ๑.๕ กม. เด็กๆ จะได้เรียนรู้แหล่งสมุนไพร พืชอาหารพื้นบ้าน แหล่งอาศัยของสัตว์สะเทินน้ำสะเทินบกกว่า ๒๐ ชนิด และสัตว์เลื้อยคลานกว่า ๓๑ ชนิด

เส้นทาง กลางวัน

รู้จักสมุนไพรและพืชอาหารพื้นบ้านนานาพรรณ และไม้ยืนต้นอีกกว่า ๕๐ ชนิด กับปราชญ์ชาวบ้านตัวจริง

๑!?! สมุนไพรคืออะไรกันนะ



ในป่านี้มีสมุนไพรอะไรที่เด็กๆ รู้จักบ้าง ?



ไม้กระแทบโรง

เถาค่ายต้นบอระเพ็ด ส่วนของเนื้อไม้กินแก้อาการปวดหัว



เต่าร้างหนู

ใบสีเขียวสด ใบเหมือนครีบบลา รากกินแก้ไข้ในได้

สัตว์หน้าดินตัวจิ๋ววัดคุณภาพดิน



แมลงหางดีด

กินสารอินทรีย์ในดินเป็นอาหาร



แมลงจี้ปะชาง

เป็นแมลงน้ำ ที่อายุสั้นที่สุดในโลก มีความไวต่อมลพิษ

ในน้ำ และชอบอยู่ในแหล่งน้ำสะอาดเท่านั้น



เส้นทาง
กลางคืน

เส้นทางกลางคืนเด็กๆ จะได้จับตุ๊กแกป่าตะวันออก
ซึ่งเป็นสัตว์เฉพาะถิ่นของภาคตะวันออกด้วย

ตุ๊กแกป่าตะวันออกมาจากไหน
ทำไมเจอตอนกลางคืน ?



พบมากในเขตภาคตะวันออกของไทย กลางวัน
นอนซ่อนตัวในขอนไม้ๆ ออกหากินเวลากลางคืน
กินแมลงตัวเล็กๆ

มดต้นไม้สีรินธรกับเกาวัลย์ความมหัศจรรย์ในป่า

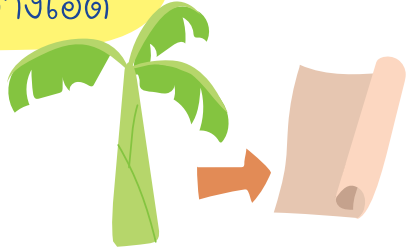
เป็นมดชนิดใหม่ของโลกที่อาศัยอยู่ในเกาวัลย์
ฮ่อสะพายควาย ค้นพบที่โครงการพัฒนาป่าชุมชน
บ้านอ่างเอ็ด (มูลนิธิชัยพัฒนา)



กิจกรรม

ภูมิปัญญาชาวบ้านป่าอ่างเอ็ด

ทำกระดาษจากต้นกล้วยไข่ เป็นผลิตภัณฑ์ที่ทำ
จากวัตถุดิบท้องถิ่นร่วมกับภูมิปัญญาชาวบ้าน



ทำอาหารวัตถุดิบจากป่า เป็นกิจกรรมให้เด็กๆ
ใช้พืชอาหารท้องถิ่นในป่ามาทำอาหารกินด้วยตัวเอง



ดูสัตว์ดอง เช่น ภูชนิดต่างๆ เพื่อ
ให้รู้ว่างูแต่ละชนิดเป็นอย่างไร
มีพิษมากน้อยแค่ไหน



ร้อนพลอย

ร้อนพลอยด้วยมือแบบวิธีดั้งเดิม



โครงการพัฒนาป่าชุมชนบ้านอ่างเอ็ด (มูลนิธิชัยพัฒนา) ต้นแบบของป่าชุมชนที่มีกรมอนุรักษ์
ทรัพยากรป่าไม้และสัตว์ป่า โดยสร้างผู้นำเยาวชนให้เป็นกำลังสำคัญที่จะอนุรักษ์ให้ป่าอยู่คู่กับ
ชุมชนต่อไป

i

โครงการพัฒนาป่าชุมชนบ้านอ่างเอ็ด (มูลนิธิชัยพัฒนา)

📍 ต.ตกพรหม อ.ขลุง จ.จันทบุรี

🕒 เปิดให้เข้าชมโครงการวันจันทร์-ศุกร์ เวลา ๘.๓๐ - ๑๖.๓๐ น.

☎ ๐๘ ๙๘๓๓ ๘๖๐๐

📍 KhomgkarPhatthnaPaChumchnBanXangXed



การเดินทาง



ตามรอย พิพิธภัณฑ์ธรรมชาติที่มีชีวิต ศูนย์ศึกษาการพัฒนาเขาหินซ้อน อันเนื่องมาจากพระราชดำริ จ.ฉะเชิงเทรา

ตราประทับ



พื้นที่หลายหมื่นไร่ของอำเภอนมสารคาม จากเคยเป็นป่าไม้ที่อุดมสมบูรณ์ที่สุดแห่งหนึ่งของไทย เมื่อมีการสร้างถนนทางหลวง ทำให้มีการระเบิดหินไปทำถนน พื้นที่ป่าดงดิบที่เคยอุดมสมบูรณ์จึงกลายเป็นที่ดินเสื่อมโทรมในเวลาต่อมา

พระราชทานเห็นถึงปัญหาป่าไม้ แหล่งน้ำ และดินเสื่อมโทรม จึงมีพระราชดำริให้เริ่มก่อตั้ง ศูนย์ศึกษาการพัฒนาเขาหินซ้อน ให้เป็นศูนย์ตัวอย่างรวมการพัฒนาด้านเกษตรกรรมที่สมบูรณ์แบบ เพื่อให้เกษตรกรสามารถนำไปใช้ในการประกอบอาชีพได้อย่างยั่งยืน

ทำไมดินถึงเสื่อมโทรมได้นะ



รู้ไหมพระราชทานแก้ปัญหาป่าและดินเสื่อมโทรมยังไง ?





ทำไมถึงเรียก “เขาดินซ้อน”

เพราะพื้นที่มีเขาดินตามธรรมชาติ
ก่อนเล็กก่อนใหญ่วางซ้อนทับสลับกัน
อยู่อย่างธรรมชาติ จึงมีชื่อว่า “เขาดิน
ซ้อน” นั่นเอง

ภายในพิพิธภัณฑ์ธรรมชาติที่มีชีวิต
พื้นที่กว่า ๑,๘๙๕ ไร่ มีอะไรให้ตามรอยบ้างนะ

แปลงนาสาธิต
เกษตรทฤษฎีใหม่



แปลงนาสาธิต
ทำเกษตรทฤษฎีใหม่
ผสมผสานทั้งพืชไร่ พืชสวน และ
เลี้ยงสัตว์ในสัดส่วนที่เหมาะสม

สวนป่าสมุนไพร

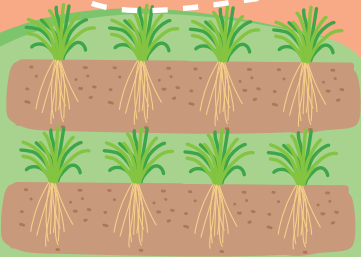
สวนป่าสมุนไพรเขาหินซ้อน

มีสมุนไพรให้เรียนรู้อยู่ในสวนป่ามากถึง ๙๐๐
ชนิด และสมุนไพร ๙ ชนิดยังเอามาแปรรูปเป็น
แชมพู สบู่ ครีมหาผิว หรือผลิตภัณฑ์ต่างๆ ด้วย





สมมติโรชนิดไหนดไหนนะ
ที่เอามาทำสบู่
เด็กๆ ลองถาม
พี่เจ้าหน้าที่ดูสิ



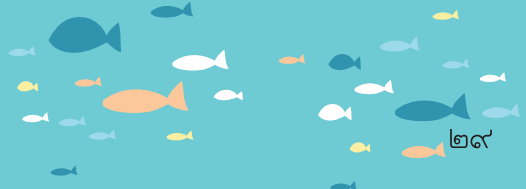
แปลงขยายพันธุ์หญ้าแฝก

เป็นแปลงสาธิตที่รวมหญ้าแฝกไว้หลากหลายสายพันธุ์ ซึ่งหญ้าแฝกช่วยป้องกันการพังทลายของดิน และสร้างความชุ่มชื้นให้กับพื้นที่ที่ไม่มีอินดินและแปลงพืชผลต่างๆ



เพาะเลี้ยงปลาและกบ ที่งานประมง

เป็นต้นแบบให้ประชาชนมาศึกษาเรียนรู้ และนำไปสร้างรายได้ให้ตัวเองต่อไป



พระราชารองเรา แก้ปัญหาป่าไม้และดินอย่างไรนะ



ฟื้นฟูสภาพดิน พัฒนาปรับปรุงดินโดยใช้ปุ๋ยพืชสดและการปลูกพืชตระกูลถั่วเป็นพืชแซม เป็นการป้องกันศัตรูพืชโดยวิธีธรรมชาติอีกด้วย

ผู้ใหม่ ดินที่นี้เคยมีปัญหาอะไรนะ



ในอดีตเคยเป็นดินทรายที่ปลูกพืชผักไม่ได้ แต่เพราะพระราชารทำให้ดินทรายกลายเป็นดินที่เพาะปลูกได้



ฟื้นฟูสภาพป่า ปลูกไม้ผลเพิ่ม ทำสวนสมุนไพร ปลูกพืชที่ช่วยบำรุงดิน และรวบรวมพันธุ์ไม้ป่าหายากในภาคตะวันออก

ส่งเสริมการเกษตรและประมง เช่น
สาธิตการเพาะเลี้ยงสัตว์น้ำในกระชังและการเพาะ
เลี้ยงพันธุ์ปลาสวยงาม



เมื่อมีป่า มีแหล่งน้ำ มีพื้นที่เรียนรู้
เกษตรกรรม ประชาชนก็สามารถนำไปใช้
ในการประกอบอาชีพได้อย่างยั่งยืน

ระบบสหกรณ์ แนะนำส่งเสริม
ระบบสหกรณ์ให้กับเกษตรกร เช่น ให้
บริการสินเชื่อ ฝึกอบรมการแปรรูป
ผลผลิตเพื่อจำหน่าย ให้เกษตรกรมี
รายได้ที่มั่นคง



ดินทรายมีลักษณะอย่างไร
ทำไมถึงปลูกพืชได้ไม่ดินะ
แล้วทำอย่างไร
ให้ดินทรายกลายเป็นดิน
ที่ปลูกพืชได้

i

ศูนย์ศึกษาการพัฒนาเขาหินซ้อน อันเนื่องมาจากพระราชดำริ



ต.เขาหินซ้อน อ.พนมสารคาม จ.ฉะเชิงเทรา



เปิดให้เข้าชมโครงการวันจันทร์-ศุกร์ เวลา ๘.๓๐ - ๑๖.๓๐ น.



๐ ๓๘๕๙ ๙๑๐๕-๖



www.kaohinsorn.com



การเดินทาง



ตราประทับ

เดินเที่ยวป่า “ห้องเรียนธรรมชาติ”

โครงการป่าสิริเจริญวรรษอันเนื่องมาจากพระราชดำริ

จ.ชลบุรี

พระราชาสอนเราให้รักป่า



ย้อนไป ๒๗ ปีที่แล้ว จังหวัดชลบุรีมีพื้นที่เป็นป่าเสื่อมโทรมบริเวณกว้าง ทำให้พื้นที่ป่าและแหล่งน้ำลดลง สัตว์ป่าไม่มีแหล่งอาศัย ชาวบ้านก็ไม่ได้ใช้ประโยชน์จากป่า

พระราชามีความห่วงใยจึงให้ฟื้นฟูป่าบริเวณเขาชีโอน จังหวัดชลบุรี ให้กลับมาอุดมสมบูรณ์ ทรงคิดวิธีฟื้นฟู ดูแลและรักษาป่า เพื่อประชาชนในพื้นที่และที่ใกล้เคียงได้ใช้ประโยชน์อย่างยั่งยืน เป็นที่มาของโครงการป่าสิริเจริญวรรษ อันเนื่องมาจากพระราชดำรินั่นเอง

ทำไมถึงเรียก
ที่นี่ว่า

“ป่าแห่งความรัก” ๑??



พระราชูปถัมภ์ป่าเพื่อ
มอบเป็นของขวัญแด่
พระราชินี ในวโรกาส
ทรงมีพระชนมพรรษาครบ
๖๐ พรรษา เมื่อปี พ.ศ.
๒๕๓๕ ป่าสิริเจริญวรรษฯ
แห่งนี้จึงมีอีกชื่อว่า
“ป่าแห่งความรัก”

แทนความรักของพระราชินี มีต่อพระราช

“พระเจ้าอยู่หัวเป็นน้ำ ฉันจะเป็นป่า ป่าที่ถวายความจงรักภักดีต่อ
พระเจ้าอยู่หัวสร้างอ่างเก็บน้ำ ฉันจะสร้างป่า”

พระราชดำรัสของพระราชินี

โครงการป่าสิริเจริญวรรษ

อันเนื่องมาจากพระราชดำริ

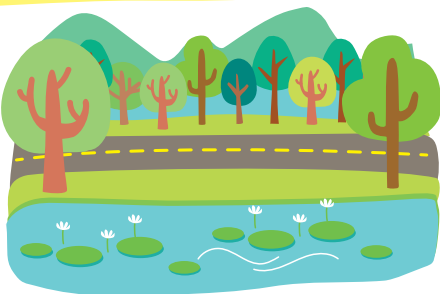
THE ROYALLY - INITIATED

SIRI CHAROENWAT FOREST PLANTATION PROJECT

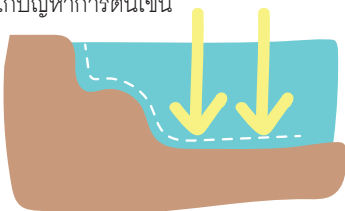
CHONBURI PROVINCE.



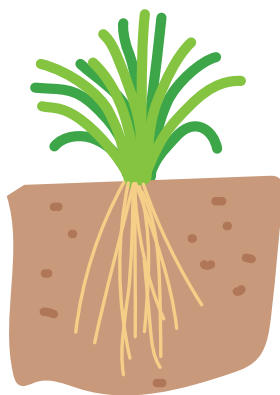
จากป่าเสื่อมโทรม กลายเป็นป่าสมบูรณ์ได้ยังไงกันนะ



ขุดลอกบึงน้ำ
แก้ปัญหาการดินเงิน



ทำถนนรอบบึง
และถนนเชื่อมโยงบึงแต่ละแห่ง



ปลูกแฝก
แก้ปัญหาการไหล
ของเศษดิน หิน
ที่ไหลลงบึงน้ำ



ปลูกต้นไม้ยืนต้นและไม้ประดับ
เพื่อพัฒนาเป็นเส้นทางท่องเที่ยวเชิงนิเวศ

ป่าทั้งป่า...คือห้องเรียนธรรมชาติ



กิจกรรมยิง EM ball ลงสระบัว

EM ball ช่วยบำบัดให้น้ำ
มีคุณภาพที่ดีขึ้น
และเพิ่มปุ๋ยให้บัว
ที่หนาแน่นในบ่อ
ได้สารอาหาร
ที่เพียงพอ
เด็กๆ อย่าลืมหองนะ



เส้นทางศึกษาธรรมชาติ
ไปเดินสำรวจกันว่ามီးอะไรบ้าง

สวนศึกษาธรรมชาติ
เดินชมพันธุ์ไม้ธรรมชาติ
และพืชสมุนไพร ที่จัดไว้ให้
ง่ายต่อการเยี่ยมชม

สวนรวมพันธุ์
ตุ๊กตาเดิบโตย

เส้นทางเดิน
ศึกษาธรรมชาติบนไหล่เขา
เรียนรู้และทดลอง
ทำฝายชะลอน้ำ
ช่วยให้ป่าชุ่มชื้น

สวนรวมพันธุ์ไม้ดอกหอมไทย
รวมพันธุ์ดอกไม้ที่ออกดอก
ทั้งปี และตามฤดูกาล

โรงอนุบาล
และทอด
ชมสัตว์ป่าโดย

สวนรวมพันธุ์บัวไทย
รวมบัวนานาพันธุ์ในอ่างเก็บน้ำ
ขนาดใหญ่



ฝาย
คืออะไรนะ

เด็กๆ รู้ไหม
ฝายชะลอความชุ่มชื้น
สำคัญกับป่ายังไง

กล้วยไทย
ปลูกกล้วยนานาชนิด

คูการปลูกป่า

ตามแนวทางปลูกป่า ๓ อย่าง
ได้ประโยชน์ ๔ อย่าง

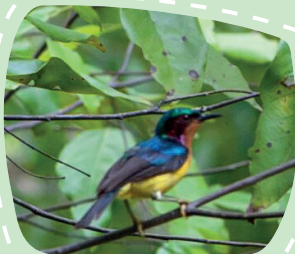
ฝายชะลอความชุ่มชื้น คือการ
ชะลอไม่ให้น้ำไหลลงสู่ลุ่มน้ำ
เพื่อให้ดินกักเก็บความชุ่มชื้น
ไว้ได้นาน

ปลูกป่า ๓ อย่าง ได้ประโยชน์ ๔ อย่าง ตามแนวพระราชดำริ
ปลูกป่า ๓ อย่างคือ ปลูกไม้ใช้สอย ไม้กินได้ และไม้เศรษฐกิจ
ได้ประโยชน์ ๔ อย่างคือ ได้กินพืชผล ได้ไม้ทำที่อยู่อาศัย ได้ไม้ไว้ทำฟืน
และป่าสามารถช่วยอนุรักษ์ดินและน้ำได้

ตลอดเส้นทางศึกษาธรรมชาติ
เด็กๆ เจอสัตว์อะไรบ้างนะ



นกกินปลีแก้มสีทับทิม



กิ้งก่า

ผีเสื้อ



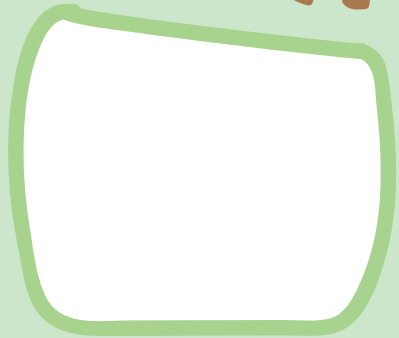
ผีเสื้อกลางคืน



กระรอกดำ



เจออะไรอีกบ้าง
วาดเลยยย!



ป่าแห่งนี้มีประโยชน์กับใครบ้าง

ป่าสิริเจริญวรรษฯ ที่มีพื้นที่กว่า ๒,๒๐๐ ไร่ มีประโยชน์ตั้งแต่ในป่ายันชุมชน มาดูกันซิว่าทำไมป่าจึงมีสำคัญมากต่อทุกคน



ประชาชนมีอาชีพ
และได้ใช้ประโยชน์จากป่า
ของโครงการฯ

เป็นแหล่ง
ศึกษารวมชาติ
สำหรับคนทั่วไป
ศึกษาหาความรู้

เป็นแหล่งที่อยู่อาศัย
และขยายพันธุ์สัตว์ป่า

ป้องกันการบุกรุก
ทำลาย
ทรัพยากรธรรมชาติ

อนุรักษ์ดิน แหล่งต้นน้ำ
และระบบนิเวศวิทยา
ของป่าดั้งเดิม

ป่าสำคัญหรือ
เกี่ยวข้องกับเราอย่างไร
เด็กๆ ลองคิดดูซิ



???

มีป่า-มีอาหาร = มีผักผลไม้ปลอดสารพิษกิน
มีป่า-มีความสุข มีอาชีพ = อาหารมี จึง
ไม่อดตาย เหลือกินขายได้

มีกิจกรรมอะไรอีกบ้าง ที่ทั้งสนุกและรักษ์ธรรมชาติ

☀️ เส้นทางปั่นจักรยานรอบป่า

การพัฒนาเส้นทางท่องเที่ยวปั่นจักรยานรอบป่า นอกจากเพื่อเปิดเส้นทางเรียนรู้เชิงนิเวศแล้ว ยังเป็นแนวชายแดนป้องกันการเสียพื้นที่ป่าด้วย



☀️ ค่ายปลูกป่าในใจคน เด็กๆ จะได้เรียนรู้อยู่กับป่าผ่านกิจกรรมจากพี่ๆ ป่าไม้ เป็นเวลา ๓ วัน ๒ คืน

วันที่ ๑ กิจกรรมสันทนนาการกับครูป่า (พี่ๆ เจ้าหน้าที่ป่าไม้ใจดี)

วันที่ ๒ กิจกรรมรู้จักป่า ทำฝายชะลอน้ำ ฝึกค่ายเชือก

วันที่ ๓ ดูแสงแรกของสัตว์หีบ และปลูกต้นไม้



ได้มาที่นี่แล้ว
เด็กๆ รู้สึกอย่างไร
บ้างนะ



เด็กจะได้อะไร จากค่าย “ปลูกป่าในใจคน”



ปรัชญาการพัฒนาป่าของพระราชาคือ
ทำให้ทุกคนรักป่าจากจิตสำนึกจริง ๆ
มากกว่าการบังคับหรือให้ความรู้
แต่ควรจะปลูกต้นไม้ลงในใจคนเสียก่อน
ให้คนรู้สึกอยากปลูกและรักษาต้นไม้ด้วยตัวเอง



เมื่อมีพื้นที่ป่าซึ่งเป็นแหล่งต้นน้ำ ฝนก็ตกต้องตามฤดูกาล เกษตรมีน้ำไว้ทำสวนทำนา เมื่อคนในชุมชนมีรายได้ ชุมชนก็เข้มแข็งและยั่งยืน

i

โครงการป่าสิริเจริญวรรษ อันเนื่องมาจากพระราชดำริ



ต.นาจอมเทียน อ.สัตหีบ จ.ชลบุรี



เปิดให้เข้าชมวันจันทร์-เสาร์ เวลา ๐๘.๐๐-๑๖.๓๐ น.



๐๘ ๑๗๘๒ ๔๐๓๒



การเดินทาง



ตะลุมสวนผลไม้ของพระราชินี

โครงการพัฒนาที่ดิน
มูลนิธิชัยพัฒนา จ.ระยอง

ตราประทับ

สวนผลไม้ผสมผสาน



เจ้าหญิงนักพัฒนา มีพระราชดำริให้ปรับปรุงพื้นที่บ้านสามแยกประแสร์ ต.คลองปูน อ.แกลง จ.ระยอง และฟื้นฟูสภาพสวนผลไม้ให้มีความอุดมสมบูรณ์ โดยใช้เทคโนโลยีการผลิตพืชที่ถูกต้องเหมาะสม จัดทำแปลงต้นแบบผลไม้แบบผสมผสานตามศาสตร์ของพระราชินี เปลี่ยนศึกษาทดสอบพันธุ์ปาล์มน้ำมัน และแปลงปทุมมาขึ้นเพื่อเป็นแหล่งเรียนรู้ที่ยั่งยืน

เด็กๆ รู้ไหม
แปลงผลไม้
แบบผสมผสาน
เป็นยังไง ?





ในสวนผลไม้
ของพระราชามีผลไม้
อะไรบ้างนะ ?

เรียนรู้ธรรมชาติ ไปลุยสวนของพระราชากันเถอะ



พื้นที่ประมาณ ๓๒ ไร่ ในสวนผลไม้ของพระราชากัน
มีอะไรให้สนุกเรียนรู้บ้างนะ



เด็กๆ ลองสังเกตดูสิ
มีพืชอะไรบ้างที่ปลูกแซม
ต้นเงาะ มังคุด
และลองกองอยู่บ้าง ?



แปลงผลไม้ผสมผสาน

คือการผสมผสานไม้ผลชนิดต่างๆ เข้าด้วยกัน
อย่างลงตัวและเกื้อกูลกัน โดยใช้ดิน น้ำ แสงแดด
ให้เกิดประโยชน์สูงสุด สร้างสภาพแวดล้อม
ให้ความสมดุลอย่างต่อเนื่อง



อาคารปฏิบัติการเพาะเห็ด

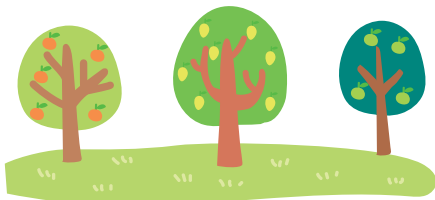
โรงเพาะเห็ดนางฟ้า เปิดให้มา
เรียนรู้ดูการสาธิตได้ตลอดทั้งปี

แปลงปลูกมะนาวในบ่อซีเมนต์

มะนาวสามารถออกลูกนอกฤดูได้ เพราะปลูกใน
บ่อซีเมนต์ง่ายต่อการรดน้ำและบังคับให้ออกลูกนอกฤดู

แปลงปลูกพืชหมุนเวียน

การปลูกพืชหลายชนิดที่ต่างชนิดกัน
ในบริเวณเดียวกันตามลำดับของฤดู ช่วย
ให้เกษตรกรเก็บผลผลิตได้ต่อเนื่อง ไม่ต้องรอ
ผลผลิตที่ใช้เวลานานเพียงอย่างเดียว



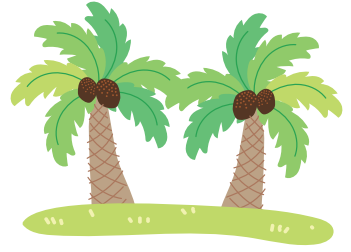


มาลุยสวนผลไม้
ช่วงไหนถึงดี ?

“ลองกอง”
กับ “ทุเรียน”
ต้นไหนต้องการน้ำ
เยอะกว่ากันนะ

ลองกอง ชอบน้ำน้อย เพราะออกดอก
ตอนน้ำแล้ง
ทุเรียน ต้องการน้ำเยอะ ชอบร่มเงา

ช่วงเดือน
พฤษภาคม - มิถุนายน
ผลไม่ออกผลผลิตพอดี



โรงผลิตปุ๋ยอินทรีย์เติมอากาศ

คือการผลิตปุ๋ยหมักแบบไม่ต้อง
พลิกกลับ ใช้เวลาแค่ ๙๐ วันก็ได้ปุ๋ย
หมักคุณภาพดี เพื่อใช้ในการเกษตร
ช่วยลดการใช้ปุ๋ยเคมีและสารเคมีได้

โครงการศึกษาทดสอบ พันธุ์ปาล์มน้ำมัน

แปลงศึกษาทดสอบพันธุ์
ปาล์มน้ำมัน เพื่อหาพันธุ์ที่
เหมาะสมกับพื้นที่ โดยมีพื้นที่
ปลูกทั้งหมด ๑๐ ไร่



แปลงป่าชุมชน

มีพื้นที่ประมาณ ๙ ไร่ พัฒนาจากแปลง
ยางพาราเก่าที่หมดสภาพการกรีด ให้เป็น
ป่าชุมชน ประชาชนเข้ามาใช้ประโยชน์ และ
ศึกษาพืชท้องถิ่นในชุมชน

นอกจากแปลงสาธิต ยังมีการขยายพันธุ์กล้าไม้ผลพันธุ์ดีเพื่อจัดจำหน่าย และทดลองแปรรูป
ผลผลิตต่างๆ เพื่อเป็นรายได้เสริมให้กับโครงการด้วย



โครงการพัฒนาที่ดินมูลนิธิชัยพัฒนา จังหวัดระยอง

ต.คลองปูน อ.แกลง จ.ระยอง

๐๘ ๙๓๘๒ ๒๗๐๕

www.chaipat.or.th



การเดินทาง



แปลงร่างเมล็ดพันธุ์ เป็นแปลงผักไม้ใช้ดิน โครงการปลูกพืชโดยไม่ใช้ดิน มูลนิธิชัยพัฒนา จ.ปราจีนบุรี



ไม่ต้องใช้เงินเยอะ
ก็ปลูกผักไม้ใช้ดินได้

ตราประทับ

เนื่องจาก ต.บ้านพระ อ.เมือง จ.ปราจีนบุรี เป็นพื้นที่ที่มีความพร้อม
เจ้าพนักงานพัฒนาจึงมีพระราชดำริให้ทำที่แห่งนี้เป็นโครงการนำร่อง และ
แปลงสาธิตการปลูกพืชโดยไม่ใช้ดินต้นทุนต่ำ ประยุกต์ใช้วัสดุในท้องถิ่น
มาดัดแปลงเป็นโต๊ะปลูกผักปลอดภัย ส่งเสริมรายได้ให้คนในชุมชน

โอ้โฮ
ปลูกผักไม้ใช้ดิน
มีข้อดีเยอะจัง



- ดินไม่ดี สภาพแวดล้อมไม่ดี ก็ยังปลูกได้
- ใช้พื้นที่ไม่เยอะ แคมยังได้ผลผลิตดี
- ประหยัดเวลา ไม่ต้องเตรียมดินให้ยุ่งยาก
- ปลูกได้ต่อเนื่องตลอดปี
- ปลูกได้เยอะขึ้น ก็ได้เงินเยอะขึ้น





เด็กๆ ลองคิดดูซิว่า
ที่บ้านเรามีของใช้อะไร
มาทำแปลงผัก
ได้บ้าง

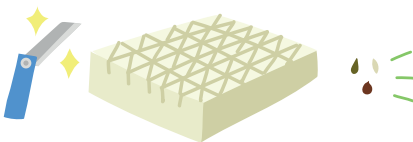


กะละมัง ไม้ไผ่ และ
กระเบื้องเก่ามาดัดแปลง
เป็นโต๊ะปลูกผักได้ ประหยัดกว่า
แต่ปลูกผักได้เหมือนกัน

มาแปลงร่างเมล็ดพันธุ์กันเถอะ

ภายในพื้นที่ประมาณ ๑๕ ไร่ของโครงการ เป็นพื้นที่สาธิตและมีกิจกรรมการปลูกพืชโดยไม่ใช้ดินในรูปแบบต่างๆ มาดูกันดีกว่าว่าจากเมล็ดพันธุ์ จะกลายเป็นผักสดสะอาด ปลอดภัยไว้เรากินได้อย่างไร

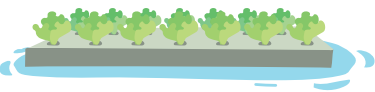
๔ ขั้นตอนอย่างง่าย ก่อนจะเป็นผักสดสะอาดพร้อมกิน



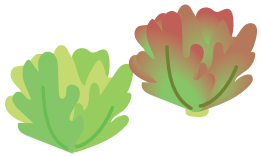
เพาะ เป็นขั้นตอนที่ต้องเริ่มต้น
เริ่มจากต้องกรีดแผ่นฟองน้ำ แล้วเอา
ไปแช่น้ำ ทำช่องเพื่อหยอดเมล็ด



อนุบาล ย้ายต้นกล้ามาใส่
กระถาง ใช้เวลา ๗ วันรอให้ต้น
กล้าแข็งแรง



ย้ายปลูกลงแปลง เอาต้นกล้าที่แข็งแรง



เก็บผลผลิต รอ ๒-๓ อาทิตย์
ก็เก็บผักสดๆ จากแปลงได้แล้ว

๔๘ ย้ายมาปลูกลงแปลง

มีผักอะไรบ้างในแปลงผักไม้ใช้ดิน



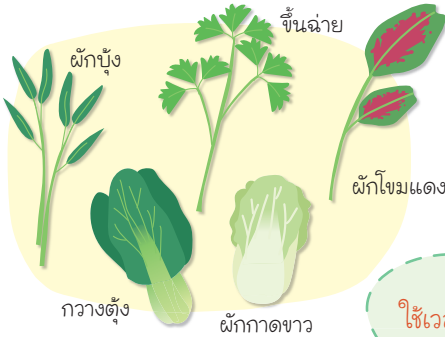
ผักไทย ๕ ชนิด ใช้เวลาเก็บเกี่ยว
โดยเฉลี่ย ๓๐ วัน



ผักดีต่อร่างกาย
อย่างไรบ้างนะ

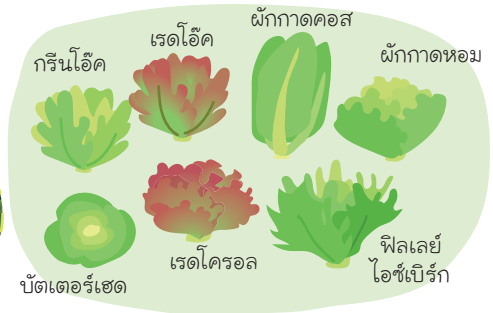


ข้อดีของผักไทย
ขึ้นง่าย เก็บได้ไว ทนต่อ
สภาพอากาศได้ดี



ผักสลัด ๖ ชนิด
ใช้เวลาเก็บเกี่ยว ๔๕ วัน

ข้อดีของผักสลัดคือ
ขายได้ราคาดี แต่เมล็ด
ราคาสูง ใช้เวลากว่าที่จะเกี่ยว
ได้นานกว่าผักไทย



เห็นมั้ยเด็กๆ ปลูกผักโดยไม้ใช้ดินทำง่าย แถมยังได้ผักที่ปลอดภัยได้มาตรฐาน
และช่วยส่งเสริมรายได้ชุมชนด้วยศาสตร์พระราชามาตามหลัก “ความพอเพียง”



โครงการปลูกพืชโดยไม้ใช้ดิน มูลนิธิชัยพัฒนา

หมู่ ๑๔ ต.บ้านพระ อ.เมือง จ.ปราจีนบุรี

๐ ๓๙๔๙ ๑๖๐๖

โครงการปลูกพืชไร้ดิน มูลนิธิชัยพัฒนาฯ



การเดินทาง



เที่ยวอ่างเก็บน้ำ ของพระราช โครงการห้วยโสมง อันเนื่องมาจากพระราชดำริ จ.ปราจีนบุรี

ตราประทับ

พระราชปราชญ์แห่งน้ำ

แต่เดิมจังหวัดปราจีนบุรีเป็นจังหวัดเดียวในเขตภาคตะวันออกที่ไม่มีเขื่อนหรืออ่างเก็บน้ำประจำจังหวัด ทำให้มีปัญหาอุทกภัยชาวบ้านต้องเจอกับปัญหาต่างๆ ทั้งน้ำท่วม น้ำแล้ง น้ำเค็มรุกล้ำและน้ำเน่าเสีย พระราชาทรงเห็นความสำคัญของการพัฒนาน้ำ

เพราะน้ำคือปัจจัยสำคัญในการดำรงชีวิต จึงให้พัฒนาเขตพื้นที่ราบเชิงเขา ต.แก่งดินสอ อ.นาดี จ.ปราจีนบุรี จัดทำอ่างเก็บน้ำห้วยโสมงฯ เป็นโครงการเอนกประสงค์ขนาดใหญ่ เพื่อแก้ไขปัญหา
น้ำให้ชาวบ้านเพาะปลูกได้ และมีน้ำกิน
น้ำใช้ได้ตลอดปี

เด็กๆ รู้อยู่
ที่นี่มีอีกชื่อว่า
อะไร

อ่างเก็บน้ำนฤปดินทรจินดา
แปลว่า อ่างเก็บน้ำที่สร้างขึ้น
ด้วยตามพระราชดำริในพระบาท
สมเด็จพระเจ้าอยู่หัว



? ? ?

“อ่างเก็บน้ำ”
คืออะไรนะ



อ่างเก็บน้ำ คือทะเลสาบที่
มนุษย์สร้างขึ้น เพื่อเก็บน้ำไว้ใช้
ประโยชน์ต่างๆ สร้างจากคอนกรีต
ดิน หิน ให้เป็นเขื่อนที่แข็งแรง

เมื่อแก้ปัญหาไม่ได้ ชาวบ้านและเกษตรกรก็ยิ้มได้

ช่วงเดือนธันวาคม-เดือนเมษายน เกษตรทำนาไม่ได้เพราะฝนทิ้งช่วง แห้งแล้ง
ชาวบ้านก็ปลูกพืชผักสวนครัวไว้กินเองไม่ได้ น้ำกินน้ำใช้ก็ขาดแคลน เมื่อมีแหล่ง
เก็บกักน้ำขนาดใหญ่ ปัญหาขาดแคลนน้ำก็หมดไป



ประโยชน์
ของอ่างเก็บน้ำ
มีอะไรบ้างนะ

เพื่อการชลประทานพื้นที่เกษตรกรรม

จำนวน ๑๑๑,๓๐๐ ไร่ ในเขตอำเภอนาดี
อำเภอekinทร์บุรี

เป็นแนวป้องกันการบุกรุกทำลายพื้นที่ป่าไม้

อ่างเก็บน้ำเป็นแนวกันชนหรือแนวป้องกันการ
บุกรุกทำลายพื้นที่ป่าไม้ ในเขตอุทยานแห่งชาติ
ทับลานและอุทยานแห่งชาติปางสีดา

รักษาระบบนิเวศผลัดต้นน้ำเค็มและน้ำเน่าเสีย

ในแม่น้ำปราจีนบุรีและแม่น้ำบางปะกง ซึ่งเป็นแหล่ง
น้ำสนับสนุนการพัฒนาอุตสาหกรรมในบริเวณพื้นที่
ชายฝั่งทะเลตะวันออกและพื้นที่ใกล้เคียง

ปลูกป่าเพิ่มเติมกว่า ๑ หมื่นไร่

เจ้าหญิงนักพัฒนา มีพระราชดำริ ให้ฟื้นฟูสภาพป่าและ
พัฒนาอาชีพ ในพื้นที่การก่อสร้างโครงการที่อยู่ในเขตพื้นที่ป่า โดย
กรมชลประทานได้มีการปลูกป่าเพิ่มเติมกว่า ๑ หมื่นไร่



เพื่อบรรเทาอุทกภัย
ในพื้นที่ลุ่มน้ำปราจีนบุรี

เพิ่มความชุ่มชื้นในพื้นที่ป่า
ทำให้โอกาสการเกิดไฟไหม้ป่า
ลดลง

เป็นสถานที่ท่องเที่ยวแห่งใหม่
ด้วยเป็นพื้นที่เชิงเขาสวยงาม มองเห็น
วิวภูเขา ในปี พ.ศ. ๒๕๖๑ จะกลายเป็น
สถานที่ท่องเที่ยวแห่งใหม่ของ
จังหวัดปราจีนบุรี



โครงการห้วยโสมงจึงถือกำเนิดขึ้น เพื่อจัดเก็บน้ำที่มี
อยู่มาใช้ให้เกิดประโยชน์ได้สูงสุด ให้ประชาชนได้น้ำไว้ใช้
เป็นการพัฒนาและอนุรักษ์ควบคู่กันไปอย่างสมดุล



โครงการห้วยโสมง อันเนื่องมาจากพระราชดำริ

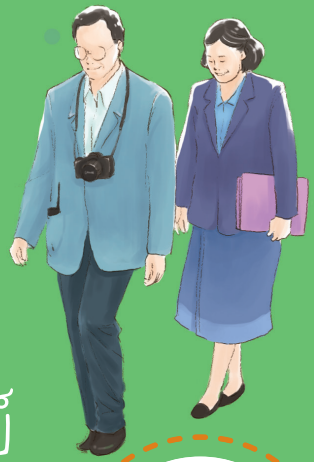
📍 ๑๗๗ ม.๘ บ.แก่งยาว ต.แก่งดินสอ อ.นาดี จ.ปราจีนบุรี

📞 ๐ ๓๗๖๒ ๙๒๘๑, ๐๘ ๘๒๘๙ ๑๒๙๙, ๐ ๓๗๒๔ ๔๙๕๗

📌 huaisomng



การเดินทาง



โรงเรียนกาสรกสิวิทย์

สอนวิถีชีวิตคนกับควาย

จ.สระแก้ว

ตราประทับ

คนกับควายเป็นเพื่อนกัน

สมัยก่อนคนไทยเลี้ยงควาย ใช้ควายช่วยทำงาน แต่เมื่อยุคสมัยผ่านไปการทำงานโดยใช้ควายลดน้อยลง และค่อยๆ หายไป

เจ้าฟ้าหญิงนักพัฒนา จึงมีพระราชดำริให้อนุรักษ์ควายไทยและภูมิปัญญาไว้ โดยให้มูลนิธิช่วยพัฒนาสร้างโรงเรียนกาสรกสิวิทย์ขึ้นเพื่อเป็นโรงเรียนฝึกควาย เป็นศูนย์อนุรักษ์และพัฒนาควายไทย และให้ความรู้เรื่องวิถีชีวิตแบบพื้นบ้านด้วยวิถีพอเพียงตามแนวพระราชดำริของพระราชอา

กาสรกสิวิทย์
แปลว่าอะไรนะ???

กาสร = ควาย
กสิวิทย์ = ศาสตร์แห่งการ
ทำกิจกรรม
กาสรกสิวิทย์ = ศาสตร์การเรียนรู้
ในเรื่องการทำกิจกรรมที่ใช้
ควายทำเกษตรกรรม เป็นชื่อ
พระราชทานจากสมเด็จพระเทพ-
รัตนราชสุดาฯ สยามบรมราช-
กุมารี เจ้าฟ้าหญิงนักพัฒนา



ควายครูใจดี มีที่นี้ที่เดียว

ควายครู คือควายที่สอนทั้งคนทั้งควาย
ซึ่งควายทรงเลี้ยงในสมเด็จพระเทพรัตนราชสุดาฯ
มีทั้งหมด ๓๑ ตัว

คุณเผือกหรือคุณตะเภาทอง
คือควายเผือกทรงเลี้ยง
ตัวผู้ กินหญ้าเก่ง
เป็นมิตร
จึงเป็นควาย
ที่ถูกเด็กๆ ชื่น
มากที่สุด

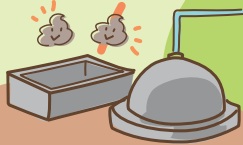


เส้นทางเรียนรู้ วิถีคนกับควาย

บนพื้นที่ ๑๐๐ ไร่ ๓ งาน ๘๐ ตารางวา
มีอะไรให้เรียนรู้บ้าง ไปสำรวจกันเถอะ



บ่อกักชีวภาพ
จากขี้ควาย



บ้านลอยน้ำ



ทำไมบ้าน
ถึงลอยน้ำ
ได้ล่ะ ?



คอกควาย

บ้านของเจ้าทุยนำอยู่มาก
ลองดูสิมีทุ่งกว้าง บ่อน้ำ
และปลักโคลนให้ลงไปนอนแช่
ได้สบายตามใจพี่ทุย



ร้านกาแฟควายคะนอง

เดินกันจนเพลินแล้ว ก็มาแวะกินกาแฟที่ร้านกาแฟควายคะนอง และให้อาหารปลาได้ที่จุดนี้เลย

สระมะรุมลือมรัก

วิว...บ่อเลี้ยงปลาใหญ่มาก รอบๆ ยังมีแปลงผัก สมุนไพร และแปลงหญ้าแฝกด้วย

นิทรรศการ

เครื่องมือการทำงาน

ก่อนจะลงแปลงนา มารู้จักเครื่องมือและอุปกรณ์ในการทำนาตามภูมิปัญญาชาวบ้านกันก่อน

แปลงนาจำลอง มีทั้งนาโยน นาดำ นาหว่าน เด็กๆ อยากรองไถนาดูใหม่น้า

บ้านดิน

บ้านดินจากภูมิปัญญาท้องถิ่นที่นี่ทำงานง่าย ๆ มีให้ลองทำจริงๆ ด้วยนะ



ทำไมควาย

ชอบนอน
แช่ปลักจังนะ



เพราะควายมีต่อมเหงื่อตามผิวหนังน้อย จึงขี้ร้อนมาก การแช่ปลักจะช่วยปรับอุณหภูมิร่างกายให้ควายรู้สึกสบายและผ่อนคลาย





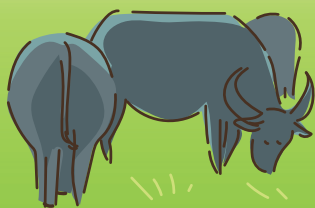
คุณสมบัติที่ควายครูต้องมี

- มีสุขภาพแข็งแรง คล่องแคล่ว
- เรียนรู้ได้เร็ว เข้าใจคำสั่งได้เป็นอย่างดี
- มีบุคลิกของความเป็นหัวหน้าฝูง
- นิสัยเป็นมิตร เป็นแบบอย่างให้นักเรียนควายได้



เคล็ดลับฝึกควายให้เก่ง

- ต้องมีอายุ ๒ ปีขึ้นไป เป็นช่วงอายุที่ฝึกง่าย เชื่อฟังคำสั่งได้ดี ไม่ดื้อ
- ขาวนาต้องมีทักษะการใช้เชือก เชือกเป็นตัวบังคับทิศทางกรเดินของควาย ซึ่งขึ้นอยู่กับกรฝึก และความคุ้นเคยของคนฝึกกับควาย
- อายุการทำงานของควายคือ ๑๕ ปี ควายมีอายุขัยเฉลี่ยประมาณ ๒๕ ปี แต่ถ้าควายที่แข็งแรง มีสุขภาพที่ดี อาจอายุยืนได้ถึง ๔๐ ปี



สนุกเรียนรู้ร่วมกัน คนกับควาย



ทุกวันที่ ๑-๑๐ ของทุกเดือน
เกษตรกรจะพาควายของตัวเอง
มาเข้าเรียนหลักสูตรฝึกควายไถนา
มีอะไรให้เรียนรู้บ้างนะ



๑.เทคนิคสร้างความคุ้นเคยกับควาย



ผ่านการดมกลิ่น



พาไปกินหญ้า



อาบน้ำให้บ่อยๆ



ฝึกใช้ภาษา บังคับเชือก
ออกคำสั่งเจ้าทวย

เด็กๆ รู้ไหม
ใช้ควายไถนา
ดียังไง



๒.ลงแปลงฝึก มีแปลงฝึกไถตะ ไถแปร
ไถคราด ตีลูกทูป และหมักดิน

๓.เรียนรู้ภูมิปัญญาไทย ได้ลองใช้
อุปกรณ์ในการทำนาแบบดั้งเดิม

๔.ทำบ่อก๊าซชีวภาพจากขี้ควาย สำหรับ
ใช้ในครัวเรือนเพื่อลดการใช้ไฟฟ้าและน้ำมัน

- ทนแดด ทนฝนเป็นที่สุด
- แข็งแรง คล่องตัว เพราะขา
ทั้งสี่ข้างรับน้ำหนักได้ดี เดินได้ดี
ในโคลนและนาที่ขรุขระ
- ขี้ควายทำเป็นปุ๋ยมาใช้ในการ
เกษตรได้ต่อ
- ประหยัดต้นทุนระยะยาว



รู้จักปราชญ์ให้มากขึ้น

ปราชญ์ คือคนที่มีความรู้ความเชี่ยวชาญ ซึ่งมาจากการสอบคัดเลือกขานนาผู้ชำนาญทั่วประเทศ

เกษตรกรที่มาเรียน จะต้องเป็นสมาชิกธนาคารโค-กระบืออยู่แล้ว เมื่อจบหลักสูตรเรียน ๑๐ วันแล้ว ก็จะมีควายเป็นของตัวเอง



เด็กๆ รู้จัก
ที่ควายปลัก
ดีแค่ไหนนะ ?



เด็กๆ ช่วยเติมบ้านและสภาพแวดล้อม
ที่ควายปลักชอบหน่อย



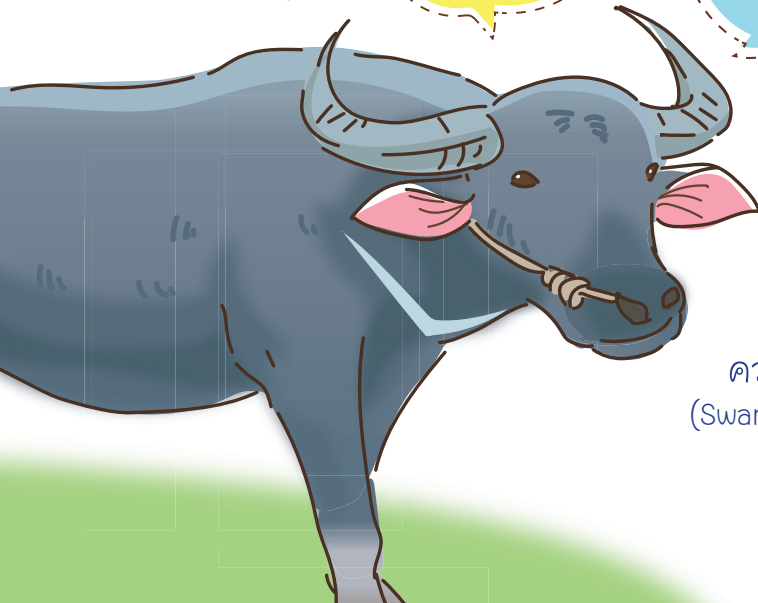
ทำไมฉันถึงชอบนอนแช่ปลัก ?

ชาวนาเลี้ยงฉันไว้ทำอะไรได้บ้างนะ ?

ฉันชอบอยู่ที่ไหน ?

ฉันชอบกินอะไรนะ ?

เพื่อนซี้ของฉันคือใคร ?



ควายปลัก
(Swamp buffalo)

i

โรงเรียนเกษตรกสิวิทย์



๙๙๙ ต.ศาลาลำดวน อ.เมือง จ.สระแก้ว

ผู้สนใจเข้าเยี่ยมชมสอบถามข้อมูลเพิ่มเติมได้ที่



๐๘ ๘๒๘๘ ๑๒๙๙, ๐ ๓๗๒๔ ๔๙๕๗



www.kasom.com



การเดินทาง



ตราประทับ

เพลินเรียนรู้

โครงการพัฒนาพื้นที่รอบวัดญาณสังวรารามวรมหาวิหาร
อันเนื่องมาจากพระราชดำริ
จ.ชลบุรี

พระราชฯ เห็นว่าการจะพัฒนาให้ทุกคนได้ประโยชน์อย่างยั่งยืน
เกื้อกูลกันได้ จะต้องพัฒนาแบบองค์รวม ย้อนไปเมื่อปี พ.ศ. ๒๕๒๕
พระราชฯ เสด็จมาที่วัดญาณสังวรารามฯ จึงมีพระราชดำริให้มีการ
พัฒนาที่ดินบริเวณติดต่อกับวัดญาณสังวรารามฯ โดยมีหลายหน่วยงาน
ร่วมกันดูแล เพื่อให้เป็นแหล่งอนุรักษ์ป่าไม้ มีวนอุทยาน และพัฒนาการ
เกษตรทำให้ประชาชนในพื้นที่มีอาชีพและมีคุณภาพชีวิตที่ดีขึ้น





เด็กๆ รู้ไหม
พื้นที่รอบวัดญาณมุ
มีประโยชน์
กับใครบ้าง

ป่า อนุรักษ์ทรัพยากรธรรมชาติให้มีสภาพเป็นสวนป่า
วัด สนับสนุนกิจกรรมทางพุทธศาสนา
นักท่องเที่ยว เป็นที่พักผ่อนหย่อนใจของประชาชนทั่วไป
เกษตรกร ประโยชน์ทางการเกษตรกรรมของชาวบ้านในพื้นที่



เพลินรู้ที่โครงการพัฒนาพื้นที่ รอบวัดญาณุ

พื้นที่รอบวัดญาณสังวรารามมหาวิหาร ในพื้นที่ประมาณ
๒,๕๐๐ ไร่ พัฒนาด้วยหลักบวร หรือ “บ้าน วัด และโรงเรียน”

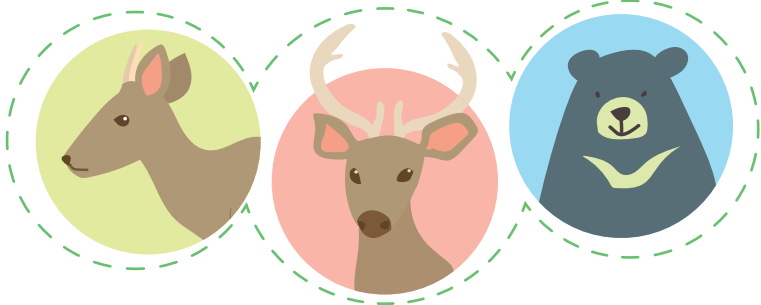


เด็กๆ เคยไป
วัดไกลๆ บ้านใหม่
คนไปทำอะไร
ที่วัดบ้างกันนะ



ทำไมต้องรวม “บ้าน วัด โรงเรียน” ไว้ด้วยกันนะ

แต่ไหนแต่ไรมา วัดเป็นศูนย์กลางเชื่อมคนในชุมชนไว้ด้วยกัน การพัฒนา ๓ สิ่งนี้ คือ
บ้าน วัด โรงเรียน ไปพร้อมๆ กัน ก็จะทำให้บ้านเมืองที่เราอยู่มั่นคง คนมีความสามัคคี
ร่วมกันทำสิ่งดีๆ มากขึ้น



เนื้อทราย ละอง-ละมั่ง และหมีควาย เป็นสัตว์ป่าประเภทไหน ใครรู้บ้าง ?



เขตห้ามล่าสัตว์ป่าเขาชีโอน เป็นพื้นที่ฟื้นฟูสภาพป่า และปล่อยสัตว์ป่าคืนสู่ธรรมชาติ ทำให้มีสัตว์ป่าเพิ่มขึ้น หมดปัญหาการบุกรุกพื้นที่ป่า

งานแปลงสาธิตพืชเศรษฐกิจ อยู่ในพื้นที่ส่วนพระองค์ จำนวน ๔๕ ไร่ ในวัดญาณสังวรารามฯ ซึ่งมีรวบรวมพันธุ์พืชที่ดีเพื่อผลิตและขยายพันธุ์ไปสู่เกษตรกรในบริเวณใกล้เคียง



สถานีเพาะเลี้ยงสัตว์ป่าบางละมุง มีพื้นที่รวม ๔๘๐ ไร่ เพื่อเพาะเลี้ยงสัตว์ป่า ให้ความรู้ด้านการ การขยายพันธุ์และการอนุบาล

งานปศุสัตว์ ส่งเสริมการเลี้ยงโคเนื้อโดยการผสมเทียม และจัดตั้งกลุ่มเกษตรกรเลี้ยงโคเนื้ออำเภอสัตหีบ



ห้อง ๖ โชน ในวัดญาณสังวรารามวรมหาวิหาร

วัดญาณฯ เป็นพระอารามหลวงชั้นเอก ชนิดวรมหาวิหาร
มีพื้นที่ทั้งหมด ๓๖๖ ไร่ ๒ งาน ๑๑ ตารางวา
มาเดินเที่ยวไปด้วยกันเถอะ

◆ **อริยาการ** หรือพิพิธภัณฑ์
อริยสงฆ์ เปิดให้เข้าชมได้ทุกวัน
โดยไม่เสียค่าใช้จ่าย



◆ **พระอุโบสถ** หรือวิหารพระศรีอริยเมตไตรย
เป็นอาคารคอนกรีตเสริมเหล็ก ๒ ชั้น ซึ่งพระ
ราชา (รัชกาลที่ ๙) ทรงเป็นผู้ตัดทวยลูกนิมิต
พระอุโบสถ และบรรจุพระบรมสารีริกธาตุ

เด็กๆ รู้ไหม
วัดนี้สำคัญอย่างไร
กับพระราชา

วัดญาณสังวรารามฯ คณะผู้สร้างวัดได้พร้อมใจกันสร้าง
ขึ้นเพื่อถวายแด่พระราชา เนื่องในวโรกาสพระราชพิธี
เฉลิมพระชนมพรรษาครบ ๕ รอบ

เขาชีจรรย์

พระพุทธรูปแกะสลัก
บนหน้าผาหินปูนที่ใหญ่ที่สุดในโลก
เป็นจุดเที่ยวชมอยู่ใกล้ๆ
วัดญาณฯ นี้เอง

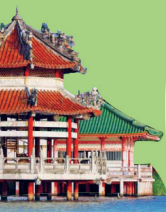


◆ **พระบรมธาตุเจดีย์มหาจักรีพิพัฒน์** เป็นพระเจดีย์ขนาดใหญ่สีขาวสะอาดตา ชั้นล่างเป็นห้องโถงใหญ่ ส่วนชั้นสองเป็นที่ประดิษฐานพระเจดีย์ทอง บรรจุพระบรมสารีริกธาตุ



◆ **พระเจดีย์พุทธคยาจำลอง** เป็น ๑ ใน ๔ สถานที่สำคัญทางพุทธศาสนา ซึ่งเป็นเจดีย์ที่จำลองมาจากเจดีย์พุทธคยา ที่รัฐพิหาร ประเทศอินเดีย

◆ **ศาลานานาชาติหรือศาลา มังกรเล่นน้ำ** มีรูปมังกรเล่นน้ำเป็นสัญลักษณ์ประจำศาลา ศาลามังกรเล่นน้ำ ทั้งหมด ๖ชาติ รวม ๗ ศาลา



◆ **อนุสาวรีย์หรือวิหารเซียน** เป็นสิ่งก่อสร้างที่แสดงออกซึ่งความจงรักภักดีและความกตัญญูตวาทิ ของชาวไทยเชื้อสายจีนที่อาศัยในประเทศไทย เกือบทุกชิ้นงานที่จัดแสดงไว้ที่นี่ข้ามน้ำข้ามทะเลมาจากเมืองจีน

นอกจากจะช่วยให้รำลึกถึงพระพุทธรูปศาสนามากขึ้นแล้ว ยังเป็นสถานที่ท่องเที่ยวเรียนรู้ได้พร้อมกันทั้งครอบครัว

i

โครงการพัฒนาพื้นที่รอบวัดญาณสังวรารามวรมหาวิหาร อันเนื่องมาจากพระราชดำริ

📍 ต.ห้วยใหญ่ อ.บางละมุง จ.ชลบุรี

☎ ๐๓๘ ๒๓๗๙๑๒

🌐 www.watyanasangvararam.com



การเดินทาง



การเดินทางเรียนรู้ “ตามรอยพระราชฯ” ยังไม่สิ้นสุด
ดินแดนของพระราชฯยังมีอีกมากมายทั่วเมืองไทย
มาเป็นนักเดินทางเรียนรู้
ตามรอยพระราชฯ นักคิด นักทำ ผู้ยิ่งใหญ่ของเรากันเถอะ



หนังสือเดินทาง ตามรอยพระราชา





หนังสือเดินทาง ตามรอยพระราชา



"The King's Journey" Learning Passport

หนังสือเดินทางตามรอยพระราชา

"The King's Journey" Learning Passport

สร้างสรรค์โดย

สำนักงานส่งเสริมสังคมแห่งการเรียนรู้และพัฒนาคุณภาพเยาวชน (สสค.)

๓๔๘ อาคารเอส.พี. (อาคารเอ) ชั้น ๑๓ ถนนพหลโยธิน

แขวงสามเสนใน เขตพญาไท กรุงเทพฯ ๑๐๔๐๐

โทรศัพท์ ๐ ๒๖๑๙ ๑๘๑๑

เว็บไซต์ www.qlf.or.th

วิเคราะห์เนื้อหา

นายเฉลิมพร พงศ์ธีระวรรณ

ครูรางวัลสมเด็จเจ้าฟ้ามหาวชิราวุธ ประจำปี ๒๕๕๘

ผศ.ดร.ธัญวิษ วิเชียรพันธ์

หัวหน้าโครงการวิจัยพัฒนาเครื่องมือส่งเสริมและประเมิน

ทักษะความคิดสร้างสรรค์และการคิดวิเคราะห์

ผลิตงานโดย

บริษัท รักลูกกรุ๊ป จำกัด

กลุ่มบริษัท อาร์แอลจี (รักลูก เลิร์นนิ่ง กรุ๊ป)

พิมพ์ครั้งที่ ๑ ธันวาคม ๒๕๖๐

จำนวนพิมพ์ ๑๐,๐๐๐ เล่ม



"หากเยาวชนได้เรียนรู้ศาสตร์ของพระราชชา
พระองค์จะทรงอยู่ในหัวใจของพวกเราตลอดไป"

ดร.สุเมธ ตันติเวชกุล
เลขาธิการมูลนิธิชัยพัฒนา

จัดพิมพ์โดย



สร้างสรรค์โดย



สนับสนุนโดย

มูลนิธิชัยพัฒนา



okmd