



เอกสารชุดความรู้

การขับเคลื่อนจังหวัดคุณธรรมน่านำร่อง (พิจิตร บุรีรัมย์ ราชบุรี พัทลุง)

.....

จังหวัดส่งเสริมคุณธรรม หรือเรียกว่าสั้นๆว่า “จังหวัดคุณธรรม” เป็นรูปแบบการส่งเสริมคุณธรรมด้วยการใช้พื้นที่เป็นตัวตั้ง (Area Base) เพื่อร่วมกันพัฒนากระบวนการสร้างความคิด และกลไกลดความไม่ดีของคนในจังหวัดตามกลไกประชารัฐ โดยการบูรณาการร่วมกันทุกภาคส่วนเพื่อขับเคลื่อนสังคมคุณธรรมเชิงพื้นที่อย่างเป็นขบวนการ (Movement) และมีเป้าหมายทิศทาง คือ ให้สังคมอยู่เย็นเป็นสุขรักษาผลประโยชน์ส่วนรวมมากกว่าผลประโยชน์ส่วนตน โดยในระยะเริ่มต้นตั้งศูนย์คุณธรรม (องค์การมหาชน) เป็นหน่วยงานที่มีภารกิจหน้าที่ในการส่งเสริมคุณธรรมให้กับสังคมไทยได้มีรูปแบบการเสริมสร้างคุณธรรมเชิงพื้นที่ หรือ จังหวัดคุณธรรมของ 4 จังหวัดนำร่อง ได้แก่ จังหวัดพิจิตร จังหวัดบุรีรัมย์ จังหวัดพัทลุง และจังหวัดราชบุรี ซึ่งการขับเคลื่อนคุณธรรมจะมีความแตกต่างกันตามบริบทของพื้นที่ ดังนี้

การขับเคลื่อนจังหวัดคุณธรรมนำร่อง จังหวัดพิจิตร

1. เริ่มต้นอย่างไร

จังหวัดพิจิตรมีกระบวนการเริ่มต้นการดำเนินการจังหวัดคุณธรรมจากต้นทุนความดีในพื้นที่ คือ โรงเรียนคุณธรรม (โรงเรียนบางมูลนากภูมิพิทยาคม) และขยายสู่โรงพยาบาล (โรงพยาบาลบางมูลนาก) อำเภอคุณธรรม (อำเภอบางมูลนาก) ท้องถิ่นคุณธรรม (ตำบลลำประดา) อีกทั้งมีต้นทุนความดีตัวบุคคล ได้แก่ ศ.นพ.เกษม วัฒนชัย องคมนตรี และนายวีระ โรจน์พจนรัตน์ รัฐมนตรีกระทรวงวัฒนธรรม ที่คอยช่วยให้แนวคิดและผลักดันการขับเคลื่อนงานคุณธรรมอย่างต่อเนื่อง

2. ทำอย่างไร

จังหวัดพิจิตรเริ่มด้วยการใช้ต้นทุนความดีเพื่อขับเคลื่อนจังหวัดเข้าสู่จังหวัดคุณธรรม ใช้กระบวนการค้นหาปัญหาคุณธรรม ด้วยการให้เครือข่ายมีส่วนร่วมค้นหา “ปัญหาที่อยากแก้ และความดีที่อยากทำ” จากนั้นประกาศให้จังหวัดคุณธรรมเป็นวาระของจังหวัดพิจิตร และกำหนดเป้าหมายการขับเคลื่อนจังหวัด

คุณธรรม คือ “พิจิตรเมืองแห่งความสุข บนพื้นฐานแห่งคนดี” มีการจัดตั้งคณะทำงานเพื่อขับเคลื่อนสังคมคุณธรรมจังหวัดพิจิตร 11 คณะแบ่งตามเครือข่ายความดีในพื้นที่ ได้แก่ เครือข่ายโรงเรียนคุณธรรม เครือข่ายสาธารณสุขคุณธรรม เครือข่ายเกษตรคุณธรรม เครือข่ายองค์กรปกครองส่วนท้องถิ่นคุณธรรม เครือข่ายนักสื่อสารคุณธรรม เครือข่ายเด็กและเยาวชนคุณธรรม เครือข่ายผู้สูงอายุคุณธรรม เครือข่ายองค์กรชุมชนคุณธรรม เครือข่ายคนพิการคุณธรรม เครือข่ายอำเภอคุณธรรม และเครือข่ายด้านศาสนา ศิลปวัฒนธรรมคุณธรรม โดยแต่ละเครือข่ายดำเนินงานตามบริบทของตนเอง และเกิดอัตลักษณ์คุณธรรมของจังหวัด คือ “มีน้ำใจ รับผิดชอบ จิตอาสา” และในวันที่ 29 กรกฎาคม 2559 ได้จัดสมัชชาคุณธรรมจังหวัดพิจิตร เพื่อให้เครือข่ายได้แลกเปลี่ยนเรียนรู้ และจะมีการจัดทำ MOU ในการขับเคลื่อนจังหวัดคุณธรรมในระยะต่อไป

3.เกิดผลอย่างไร

3.1 เครือข่ายเด็กและเยาวชน ทำกิจกรรมสร้างสรรค์ โดยเน้นคุณธรรมความซื่อสัตย์สุจริต ความรับผิดชอบ มารยาทไทย การป้องกันปัญหายาเสพติด และการแก้ไขปัญหาคอร์รัปชั่น เกิดแกนนำเด็กและเยาวชนต่อยอดองค์ความรู้

3.2 เครือข่ายอำเภอ มีแผนการปฏิบัติงานแบบบูรณาการ โดยใช้พื้นที่อำเภอบางมูลนากเป็นพื้นที่ต้นแบบการเรียนรู้ และสร้างแกนนำ 12 อำเภอ เพื่อเรียนรู้ และทำความดีร่วมกัน

3.3 เครือข่ายโรงเรียนคุณธรรม ได้ขยายเครือข่ายไปยังโรงเรียนประถมศึกษา โรงเรียนเอกชน อาชีวศึกษา การศึกษานอกโรงเรียน รวมจำนวน 69 แห่ง โดยใช้บางมูลนากโมเดลเป็นต้นแบบ

3.4 เครือข่ายสาธารณสุขคุณธรรม ได้สร้างธรรมาภิบาลในหน่วยงาน กำหนดเป้าหมาย คือ คนพิจิตรมีสุขภาพดี ทำงานมีความสุข และมีปรัชญาการทำงาน คือ การปฏิบัติธรรม และยกระดับองค์กรสาธารณสุขคุณธรรม ทั้งโรงพยาบาล สาธารณสุขอำเภอ และโรงพยาบาลส่งเสริมสุขภาพตำบล

3.5 เครือข่ายเกษตรคุณธรรม มีการผลิตสินค้าเกษตรปลอดภัย ประกอบอาชีพอย่างซื่อสัตย์ โดยการจัดเวทีหมุนเวียนไปยังตำบล/ อำเภอต่างๆ เดือนละ 1 ครั้ง และค้นหาเกษตรกรที่สามารถพึ่งพาตนเองได้อย่างเป็นรูปธรรม และเกิดบุคคลต้นแบบ

3.6 เครือข่ายองค์กรปกครองส่วนท้องถิ่น ได้ดำเนินการร่วมกับเครือข่ายต่างๆ เกิดการจัดทำตำบลจัดการตนเอง เพื่อแก้ไขปัญหาทั้ง 4 ด้าน ได้แก่ เศรษฐกิจ สังคม สิ่งแวดล้อม และสุขภาพ

3.7 เครือข่ายนักสื่อสารคุณธรรม จัดกิจกรรมสื่อสารความดี พัฒนาศักยภาพแกนนำ การส่งเสริมเยาวชนนักสื่อสารจิตอาสา เกิดแกนนำสื่อคุณธรรมในกลุ่มเด็กและเยาวชน เชื่อมโยงและประชาสัมพันธ์การดำเนินงานเครือข่ายความดีในจังหวัด

3.8 เครือข่ายผู้สูงอายุ สร้างสุขภาพดีไม่ทอดทิ้งกัน กิจกรรมการออกเยี่ยมผู้สูงอายุ และมีแนวทางการจัดตั้งโรงเรียนผู้สูงอายุจำนวน 5 แห่ง/ วิทยาลัยผู้สูงอายุ 15 แห่ง / ศูนย์พัฒนาคุณภาพชีวิต และส่งเสริมอาชีพผู้สูงอายุ (ศพอส.) จำนวน 15 แห่ง

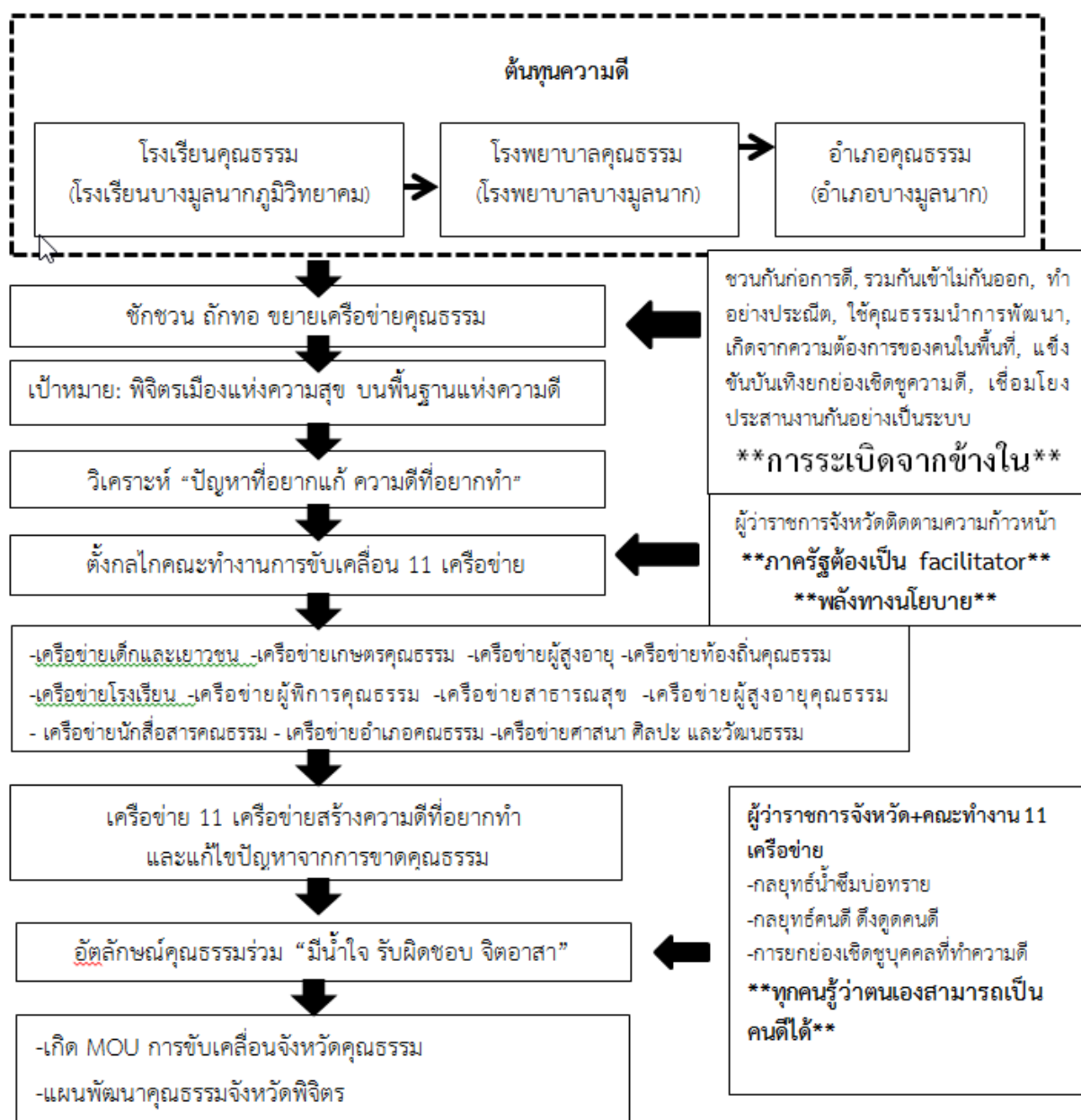
3.9 เครือข่ายองค์กรชุมชนคุณธรรม มีการพัฒนาชุมชนพึ่งพาตนเอง ตามหลักเศรษฐกิจพอเพียง โดยมีต้นแบบจากชุมชนลำประดา และมีกองทุนโปร่งใส ตรวจสอบได้

3.10 เครือข่ายคนพิการ มีกิจกรรมการลดอุบัติเหตุทางถนน การเยี่ยมบ้านคนพิการ การสร้างอาชีพ ให้ผู้พิการสามารถพึ่งพาตนเองได้

3.11 เครือข่ายด้านศาสนา ศิลปะ และวัฒนธรรม ยึดหลัก บวร ดำเนินงานส่งเสริมคุณธรรมผ่าน โครงการต่างๆ โดยมีกลุ่มเป้าหมายที่เด็กและเยาวชน และประชาชนทั่วไป

3.12 เกิดอัตลักษณ์คุณธรรมของจังหวัดพิจิตร คือ มีน้ำใจ รับผิดชอบ จิตอาสา

3.13 การทำ MOU การขับเคลื่อนจังหวัดคุณธรรมพิจิตร และจัดทำแผนพัฒนาคุณธรรมจังหวัดพิจิตร เพื่อการขยายผลขับเคลื่อนคุณธรรมในระยะต่อไป



กระบวนการขับเคลื่อนจังหวัดคุณธรรม จังหวัดพิจิตร

การขับเคลื่อนจังหวัดคุณธรรมนาร่อง จังหวัดบุรีรัมย์

1. เริ่มต้นอย่างไร

การขับเคลื่อนจังหวัดส่งเสริมคุณธรรมบุรีรัมย์ เริ่มต้นจาก นายเสรี ศรีหะไตร ผู้ว่าราชการจังหวัดบุรีรัมย์ในขณะนั้น ได้มอบแนวคิด บุรีรัมย์สันติสุข หรือ B-CM Model ให้ทุกตำบล ทุกหมู่บ้านได้นำธรรมนูญหมู่บ้านสันติสุข 9 ดี ไปปฏิบัติ อีกทั้งมีต้นทุนคุณธรรมที่ดี ได้แก่ ธรรมนูญหมู่บ้านที่จะช่วยให้ประชาชนปฏิบัติทำความดี ละเว้นความชั่ว และเกรงกลัวต่อบาป มีเครือข่ายปราชญ์ชาวบ้านที่จะถ่ายทอดความรู้ความสามารถให้กับประชาชนในเรื่องของการใช้ชีวิตอย่างพอเพียง โดยมีเป้าหมายการขับเคลื่อนจังหวัดคุณธรรม คือ บุรีรัมย์สันติสุขบนความพอเพียง ครอบคลุมเดียวกัน สายเลือดเดียวกัน ลูกหลานรัชกาลที่ 1 และกำหนดอัตลักษณ์คุณธรรมร่วม คือ ความพอเพียง ความสามัคคี และความจงรักภักดี

2. ทำอย่างไร

2.1 กำหนดเป้าหมายสูงสุดของจังหวัดคือ “บุรีรัมย์สันติสุขบนความพอเพียง ครอบคลุมเดียวกัน สายเลือดเดียวกัน ลูกหลานรัชกาลที่ 1” จากการมอบนโยบายขับเคลื่อนจังหวัดคุณธรรมของผู้ว่าราชการจังหวัดบุรีรัมย์ (นายเสรี ศรีหะไตร)

2.2 วางแผนการดำเนินงานและการขับเคลื่อน ตามตัวแบบการบริหารจัดการรายการณ์จังหวัดบุรีรัมย์ (B-CM :Buriram Case Management Model) กำหนดโครงสร้างการบริหาร และผู้ขับเคลื่อนหลัก

2.3 การกำหนดปัจจัยแห่งความสำเร็จ 9 ประการ หรือสันติสุข 9 ดีธรรมนูญหมู่บ้านสันติสุข 9 ดี ประกอบด้วย 1) เป็นคนดี 2) มีปัญญา 3) รายได้สมดุล 4) สุขภาพเข้มแข็ง 5) สิ่งแวดล้อมสมบูรณ์ 6) สังคมอบอุ่น 7) หลุดพ้นอาชญากรรม 8) จัดตั้งกองทุนพึ่งพาตนเอง และ 9) สร้างความเข้มแข็งให้คณะกรรมการหมู่บ้าน (กม.)/ชุมชนเมือง (กชช.) ทั้งนี้ การใช้เลข 9 ถือเป็นเลขมงคลของพระบาทสมเด็จพระเจ้าอยู่หัวรัชกาลที่ 9 ด้วย

2.4 แต่งตั้งคณะกรรมการและคณะทำงานต่างๆ เช่น คณะทำงาน Core Team จังหวัดบุรีรัมย์ โดยเฉพาะอย่างยิ่งคณะทำงานที่ถือว่ามีความสำคัญอย่างมาก คือ คณะทำงาน (Focus group) เพื่อขับเคลื่อนปัจจัยแห่งความสำเร็จ (9 ดี) ด้วยตัวแบบระบบการบริหารจัดการรายการณ์ B-CM Model : Buriram Case Management Model คณะทำงาน (Focus Group) ระดับอำเภอ ตำบล และหมู่บ้าน คณะกรรมการบริหารงานจังหวัดแบบบูรณาการ (กบจ.), คณะกรรมการบริหารงานอำเภอแบบบูรณาการ (กบอ.), คณะกรรมการบริหารงานตำบลแบบบูรณาการ (กบต.), คณะกรรมการหมู่บ้าน (กม.)/ชุมชนเมือง (กชช.),

2.5 จัดทำธรรมนูญหมู่บ้านสันติสุข 9 ดี ทั้ง 10 หมวด 99 ข้อนั้น จากผู้แทนทุกภาคส่วนทั้งจังหวัด ตั้งแต่ผู้แทนทุกระดับหมู่บ้าน ตำบล อำเภอ ทุกสาขาอาชีพ ครอบคลุมวิถีชีวิตประจำวันของประชาชน โดยหัวใจสำคัญ คือ ทุกคนต้องเป็นคนดี ทำแต่ความดี ละเว้นความชั่ว และเกรงกลัวต่อบาป

2.6 จัดตั้งศูนย์ปฏิบัติการบูรณรมย์สันติสุข 9 ดี B-CM Office ในการประสานเชื่อมโยง การทำงานระหว่างหน่วยงาน องค์กร และทุกหมู่บ้าน รวบรวมและเผยแพร่ข้อมูล รวมถึงติดตามประเมินผลการทำงานของ

2.7 จัดทำแผนชีวิตหมู่บ้าน (Village Plan) และการจัดทำแผนชีวิตหมู่บ้าน (Family Plan)

2.8 ดำเนินงาน จังหวัดบุรีรัมย์มีการขับเคลื่อนจังหวัดคุณธรรม ภายใต้ธรรมนูญ 9 ดี แบ่งออกเป็น 2 ระดับ ประกอบด้วย 1) ระดับบุคคล 2) ระดับองค์กร โดยการให้ทุกฝ่ายทำการถวายสัตย์ปฏิญาณ สาบานต่อสิ่งศักดิ์สิทธิ์

2.9 ประเมินผล การดำเนินงานสร้างคุณธรรมโดยการใช้ธรรมนูญ 9 ดี มีเกณฑ์มาตรฐานการประเมินหมู่บ้านสันติสุข 9 ดี ตามหลัก System Approach แทนด้วยสัญลักษณ์ ช้างพลายสันติสุข 9 ดี ในทุกหมู่บ้าน

3.เกิดผลอย่างไร

1.เกิดหมู่บ้านคุณธรรมครอบคลุมทุกอำเภอ กรรมการหมู่บ้านเป็นกลไกขับเคลื่อนให้ประชาชนจัดการตนเองได้มากที่สุด ได้แก่

ดีที่ 1: เป็นคนดี เกิดหมู่บ้านย่านบาบ (หมู่บ้านรักษาศีล 5 ชุมชนคุณธรรม) ส่งเสริมสนับสนุนให้ทุกหมู่บ้านทุกชุมชนรักษาศีล 5 หรือ เรียกว่า หมู่บ้าน“ย่านบาบ”

ดีที่ 2: มีปัญญา มีการจัดการเรียนการสอนที่มุ่งเน้นโรงเรียนนอกระบบ นักเรียนอยากเรียน สอนรวมทั้ง มุ่งเน้นกิจกรรม ลดเวลาเรียน เพิ่มเวลารู้ เพื่อให้เด็กดี เก่ง และมีความสุข

ดีที่ 3: รายได้สมดุล เช่น กลุ่มส่งเสริมอาชีพการเกษตร ข้าวหอมมะลิดีโนภูเขาไฟ บ้านโคกเมือง โดยการสร้างรายได้แบบพึ่งพาตนเอง ด้วยขั้นตอนการปฏิบัติหน้าที่ดีเพื่อลดต้นทุนการผลิตข้าว

ดีที่ 4: สุขภาพแข็งแรง ได้จัดโครงการออกกำลังกายเพื่อสุขภาพภายในองค์กร ชุมชนโรงเรียน และมีชมรมออกกำลังกายครบทั้ง 13 หมู่บ้าน

ดีที่ 5: สิ่งแวดล้อมสมบูรณ์ มีการตั้งศูนย์การเรียนรู้ใส่เตียนฝอย, โครงการอบรมรณรงค์การลดและแยกขยะมูลฝอย, ธนาคารขยะรีไซเคิล เป็นต้น

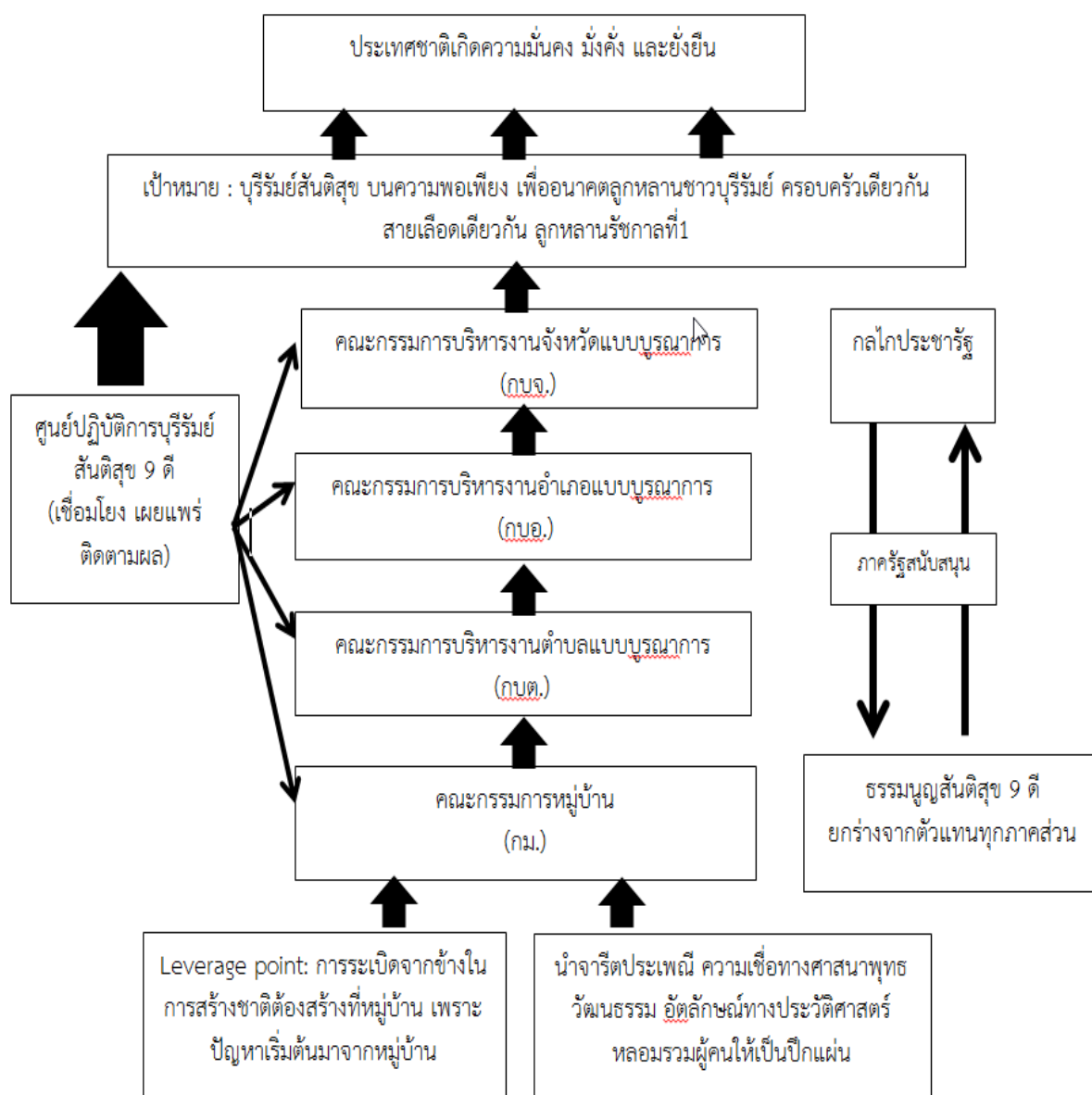
ดีที่ 6: สังคมอบอุ่น มีการจัดกิจกรรมเยาวชนต้นแบบธรรมนูญ 9 ดี ผูกเสี่ยวผูกมิตร ชั่วฉินฉินฉิน, กิจกรรมชุมชนเข้มแข็งใส่ใจผู้สูงอายุ เป็นต้น

ดีที่ 7: หลุดพ้นอาชญากรรม จัดโครงการการศึกษาเพื่อต่อต้านยาเสพติดในเด็กนักเรียน โครงการ D.A.R.E ประเทศไทย, การรักษาความสงบเรียบร้อยในสังคม ชุดคุ้มครองหมู่บ้าน

ดีที่ 8: กองทุนพึ่งพาตนเอง จัดกิจกรรมธนาคารขยะ และรักษาสิ่งแวดล้อม

ดีที่ 9: กม./ชุมชน เข้มแข็ง คณะทำงานในการแก้ไขปัญหา และพัฒนาชุมชนได้อย่างเข้มแข็ง มีคณะทำงานด้านการปกครองและรักษาความสงบเรียบร้อย, คณะทำงานด้านแผนพัฒนาหมู่บ้าน, คณะทำงานด้านส่งเสริมเศรษฐกิจ, คณะทำงานด้านอำนวยการ, คณะทำงานด้านสังคม สิ่งแวดล้อม และสาธารณสุข, คณะทำงานด้านการศึกษาและวัฒนธรรม , มีกองทุนพึ่งตนเอง มีการจัดทำแผนชีวิต แผนหมู่บ้าน (ส่งเสริมการดำเนินชีวิตตามแนวทางปรัชญาเศรษฐกิจ) คนในหมู่บ้านรักษาศีล 5 เป็นต้น

2. หน่วยงานภาครัฐทำหน้าที่ของตนอย่างเต็มที่เกิดผลดีต่อประชาชน ชุมชน ในพื้นที่ รวมถึงเกิดการมีส่วนร่วมจากภาคส่วนต่างๆ ทั้งภาคประชาสังคม และภาคประชาชน
3. มีการพัฒนาเครื่องมือการทำงาน และกระบวนการในการส่งเสริมให้เกิดรูปธรรม ที่สามารถนำไปขยายผลในพื้นที่อื่นได้
4. การเชื่อมโยงกับ แผนขับเคลื่อนคุณธรรมของคณะกรรมการส่งเสริมคุณธรรมแห่งชาติ
5. เกิดการขับเคลื่อนจากจุดเล็กๆ เคลื่อนไปให้จังหวัดบุรีรัมย์บุรีรัมย์อุดมสมบูรณ์ มั่นคง มั่งคั่ง ยั่งยืน จากครัวเรือนสู่หมู่บ้านชุมชน



กระบวนการขับเคลื่อนจังหวัดคุณธรรม จังหวัดบุรีรัมย์

การขับเคลื่อนจังหวัดคุณธรรมนำร่อง จังหวัดราชบุรี

1. เริ่มต้นอย่างไร

จังหวัดราชบุรีเริ่มต้นจากการชักชวนคนดีออกมาร่วมขับเคลื่อน โดยใช้กิจกรรมตลาดนัดความดี รวมถึงแลกเปลี่ยนและระดมความคิดเห็น ก่อรูปเชิงอุดมการณ์ร่วมกัน โดยมีเป้าหมายให้คุณธรรมเป็นวาระของจังหวัดเพื่อก่อรูปความคิดเชิงอุดมการณ์ คือ การค้นหาคนดี องค์กรที่ดี

2. ทำอย่างไร

กลไกการจัดตลาดนัดความดีมีความสำคัญต่อการเชื่อมโยง เครือข่ายคุณธรรมในจังหวัดราชบุรีให้ ได้มาพบ แลกเปลี่ยนเรียนรู้กัน หลังจากกิจกรรมตลาดนัดความดีจัดขึ้น 3 ครั้งหมุนเวียนไปทั่วจังหวัด ได้เกิด กระบวนการกำหนดเป้าหมายการพัฒนาคุณธรรมของจังหวัดราชบุรี โดยทุกภาคส่วนในจังหวัดเข้าร่วม กำหนดเป็น “ราชบุรี เมืองแห่งความจงรักภักดี” ภายใต้ประเด็นคุณธรรมหลัก “พอเพียง สามัคคี มีวินัย” โดยกระบวนการในการขับเคลื่อนจังหวัดคุณธรรม ประกอบด้วย 6 ขั้นตอน ได้แก่

2.1 การแต่งตั้งคณะกรรมการขับเคลื่อนจังหวัดคุณธรรม ได้แก่ 1. คณะกรรมการขับเคลื่อนจังหวัด ส่งเสริมคุณธรรมจังหวัดราชบุรี (คณะกรรมการอำนวยการ) โดยมีผู้ว่าราชการจังหวัดเป็นประธาน และมีผู้แทนจาก ภาคีรัฐ ภาคการศึกษา ภาคสาธารณสุข ภาคศาสนา ภาคทหาร ภาคท้องถิ่นและภาคชุมชน โดยมีบทบาท ส่งเสริมสนับสนุนการขับเคลื่อนความดีของจังหวัดราชบุรี ให้บรรลุวัตถุประสงค์และเป้าหมายที่กำหนดไว้ 2. คณะกรรมการฝ่ายดำเนินงาน โดยมีรองผู้ว่าราชการจังหวัดเป็นประธาน และผู้แทนจากภาคการศึกษา ภาค ศาสนา ภาคประชาสังคม ภาคธุรกิจ ภาคท้องถิ่นและภาคชุมชน มีอำนาจหน้าที่ 3. คณะกรรมการฝ่ายวิชาการ โดยมีสำนักงานศึกษาธิการจังหวัดราชบุรีเป็นประธาน และผู้แทนจากภาคการศึกษา ภาคสาธารณสุข ภาค ศาสนา ภาคประชาสังคม ภาคธุรกิจ ภาคท้องถิ่นและชุมชน มีอำนาจหน้าที่พัฒนานโยบายยุทธศาสตร์ และ จัดทำแผนงานโครงการในการขับเคลื่อนจังหวัดส่งเสริมคุณธรรม และสนับสนุนด้านคุณธรรมความดีร่วมกับ ภาคีเครือข่ายทุกภาคส่วน และ 4. คณะกรรมการฝ่ายติดตามประเมินผล โดยมีสถิติจังหวัดเป็นประธาน และ ผู้แทนจากภาคประชาสัมพันธ์จังหวัด ภาคการศึกษา ภาคสาธารณสุข วัฒนธรรมจังหวัด

2.2 การรวบรวมกลุ่มองค์กรเครือข่ายจังหวัดราชบุรีมี 8 เครือข่าย และขยายเครือข่ายเพิ่มขึ้นอีก ๒ เครือข่าย ได้แก่ เครือข่ายภาครัฐ เครือข่ายสถานศึกษา เครือข่ายโรงพยาบาล เครือข่ายชุมชน เครือข่ายภาค ประชาสังคม เครือข่ายศาสนา เครือข่ายท้องถิ่น และเครือข่ายสถานประกอบการ และ เครือข่ายสภาองค์กร และสวัสดิการชุมชน เครือข่ายอำเภอคุณธรรม

2.3 ดำเนินการขับเคลื่อนคุณธรรมตามแผนยุทธศาสตร์พัฒนาคุณธรรม ๔ ปี (พ.ศ.๒๕๖๐-๒๕๖๓) จังหวัดราชบุรี ที่กำหนดไว้ ดังนี้

2.3.1 วิสัยทัศน์ “ราชบุรี เมืองแห่งความจงรักภักดี มีคุณธรรมเป็นรากฐานที่สำคัญในการดำรงชีวิต สู้สังคมคุณธรรมอย่างยั่งยืน”

2.3.2 เป้าประสงค์ จังหวัดราชบุรีเป็นจังหวัดคุณธรรม ปฏิบัติตามหลักคำสอนทางศาสนา และคุณธรรมหลัก ๓ ด้าน “พอเพียง สามัคคี มีวินัย” มาสู่การปฏิบัติ ให้เกิดการเปลี่ยนแปลง

2.3.4 พันธกิจ

1) พัฒนาคอนให้มีคุณธรรมตามหลักธรรมทางศาสนา และคุณธรรมหลัก ๓ ด้าน พอเพียง สามัคคี มีวินัย มาเป็นหลักในการพัฒนาคุณภาพชีวิต และดำรงชีวิตตามวิถีวัฒนธรรมไทยที่งดงาม

2) พัฒนาระบบการบริหารจัดการและฐานข้อมูลด้านการส่งเสริมคุณธรรมของทุกภาคส่วนให้มีประสิทธิภาพ

3) ส่งเสริมและพัฒนาให้ทุกภาคส่วนของจังหวัดตระหนักและร่วมกันเป็นเครือข่าย มีส่วนร่วมในกระบวนการส่งเสริมคุณธรรม

4) ส่งเสริมให้บุคคล องค์กร หน่วยงาน และชุมชนเป็นต้นแบบด้านคุณธรรมในระดับประเทศ และประชาคมอาเซียน

5. วัตถุประสงค์หลัก

2) เพื่อวางระบบรากฐานการส่งเสริมคุณธรรมในจังหวัดราชบุรี

2) เพื่อสร้างเครือข่ายความร่วมมือในการส่งเสริมคุณธรรม

2) เพื่อส่งเสริมให้จังหวัดราชบุรีเป็นต้นแบบด้านคุณธรรม

6. ตัวชี้วัดผลสำเร็จ

1) ระยะสั้น กำหนดกรอบระยะเวลา ปี 2559-2560

ให้สอดคล้องกับแผนแม่บทส่งเสริมคุณธรรมแห่งชาติ ฉบับที่ 1 ได้กำหนดตัวชี้วัดในการส่งเสริมคุณธรรมในจังหวัดราชบุรีตามแผนยุทธศาสตร์คุณธรรมจังหวัดราชบุรี 4 ปี ในระยะสั้น โดยแบ่งเป็น 2 ระยะ ดังนี้

ระยะที่ 1 (ตุลาคม 2559- มีนาคม 2560) มีตัวชี้วัดดังนี้

2) ทุกหน่วยงานมีความรู้ความเข้าใจแผนแม่บทส่งเสริมคุณธรรมแห่งชาติ ฉบับที่ 1 และแผนแม่บทส่งเสริมคุณธรรมจังหวัด พ.ศ. 2559 – 2564

2) ภาควิชาเครือข่ายขับเคลื่อนจังหวัดส่งเสริมคุณธรรมจังหวัดราชบุรี มีแผนปฏิบัติการ

3) มีชุมชนคุณธรรม องค์กรคุณธรรม หรือหน่วยงานคุณธรรม จำนวน 9 องค์กรต้นแบบและมีบุคคล ชุมชน เพิ่มขึ้น 10 %

ระยะที่ 2 (เมษายน – กันยายน 2560) มีตัวชี้วัดดังนี้

- 1) มีบุคลากรในภาคส่วนต่างๆ ทั้ง ภาครัฐ ประชาสังคม ชุมชน ธุรกิจเอกชน สื่อมวลชน และภาคประชาชน ได้รับการอบรมและพัฒนาคุณธรรมจริยธรรมเพิ่มมากขึ้น ร้อยละ 10
- 2) มีหน่วยงานกำกับ ติดตาม ส่งเสริม พัฒนาคุณธรรมจริยธรรมให้แก่บุคลากรในภาคส่วนต่างๆ
- 3) ทุกหน่วยงาน องค์กรภาคี เครือข่ายมีแผนปฏิบัติการและดำเนินงานตามแผนยุทธศาสตร์คุณธรรม
- 4) ประชาชนเข้าร่วมกิจกรรมเทิดทูนสถาบันชาติ ศาสนา และพระมหากษัตริย์เพิ่มมากขึ้น
- 5) มีบุคคลคุณธรรมต้นแบบจาก 104 ตำบล (ตำบลละ 1 คน)
- 6) มีชุมชนคุณธรรม องค์กรคุณธรรม หน่วยงานคุณธรรม เพิ่มมากขึ้นอย่างน้อยร้อยละ 10
- 7) มีบุคคลคุณธรรมต้นแบบจาก 10 เครือข่ายคุณธรรมจังหวัดราชบุรี
- 8) ประชาชนในจังหวัดราชบุรีมีพฤติกรรมสะท้อนคุณธรรม พอเพียง สามัคคี มีวินัย (ทำความดีเพื่อพ่อ จำนวน 5,000 คน)

2) ระยะยาว กำหนดกรอบระยะเวลา ปี 2559-2564

ทุกหน่วยงาน/องค์กรเอกชนมีส่วนร่วมส่งเสริม สนับสนุน และดำเนินการส่งเสริมคุณธรรมในจังหวัดราชบุรี เช่น กำหนดกรอบนโยบายการส่งเสริมคุณธรรมภายในองค์กร วางแผนงาน จัดทำโครงการกิจกรรมเสริมสร้างปลูกฝังคุณธรรมและวัฒนธรรมประเพณีที่ดีงามให้แก่สังคม ก่อเกิดเป็น สังคมคุณธรรม

2.4 การจัดสร้างชุดความรู้ในการส่งเสริมและพัฒนาคุณธรรม นำร่องจังหวัดราชบุรี

3.เกิดผลอย่างไร

3.1 เครือข่ายภาครัฐ กำหนดแผนการดำเนินงาน กิจกรรม และตัวชี้วัดสอดคล้องกับอัตลักษณ์คุณธรรมร่วม “สามัคคี พอเพียง มีวินัย”

3.2 เครือข่ายสถานศึกษา กำหนดให้ทุกแห่งเป็นสถานศึกษาคุณธรรม มีวิสัยทัศน์ “เมืองแห่งคนดี และมีคุณภาพ” และได้จัดโครงการ/กิจกรรมที่ส่งเสริมคุณธรรมกับจังหวัด

3.3 เครือข่ายสาธารณสุข มีการดำเนินงานสอดคล้องกับกระทรวงสาธารณสุขที่กำหนดนโยบายดำเนินการพัฒนาองค์กรให้เป็นองค์กรคุณธรรม ขยายผลไปสาธารณสุขอำเภอ และรพสต. ผลลัพธ์จากการดำเนินงานที่ได้ คือ เจ้าหน้าที่มีวินัย มีความร่วมมือร่วมใจในการทำงาน และมีความสุขในการทำงานมากขึ้น

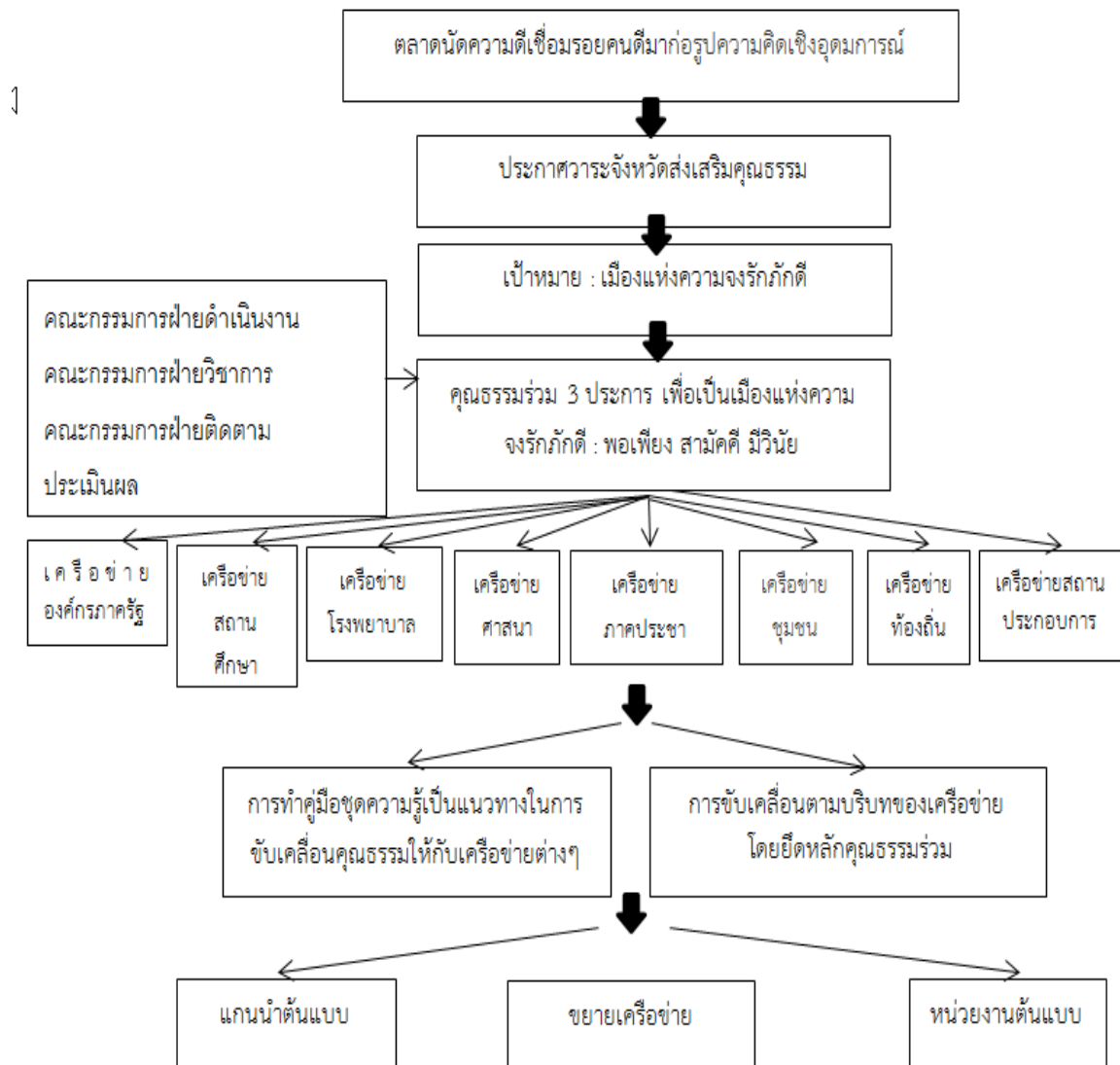
3.4 เครือข่ายชุมชน ได้จัดเวทีสัญจร เพื่อรวบรวมเครือข่ายความดี จัดทำบัญชีในครัวเรือน (ความพอเพียง) การลดการทะเลาะเบาะแว้ง (ความสามัคคี) และธนาคารหมวกกันน็อค (มีวินัย)

3.5 เครือข่ายภาคประชาสังคม ดำเนินกิจกรรมด้านจิตอาสา และการมีส่วนร่วม

3.6 เครือข่ายศาสนา 3 ศาสนา ดำเนินงานตามบริบทของแต่ละศาสนา โดยมีศาสนาคริสต์เป็นแกนหลักในการเชื่อมโยงประสานงานระหว่างทั้ง 3 ศาสนา

3.7 เครือข่ายสภาองค์กรชุมชน มีการดำเนินงานด้านสวัสดิการ ภัยพิบัติ การแก้ไขปัญหาที่ดิน บ้าน มั่นคง และองค์กรการเงิน

3.8 เครือข่ายสถานประกอบการ (โรงงานอุตสาหกรรม) บริษัท Riki Garments เป็นต้นแบบของสถานประกอบการที่ดำเนินงาน Happy Workplace ด้วยการปลูกฝังวัฒนธรรม การให้ มีจิตอาสา ซึ่งผลที่เกิดขึ้นคือผลประกอบการของบริษัทเพิ่มขึ้น และพนักงานมีความสุขในการทำงาน



กระบวนการขับเคลื่อนจังหวัดคุณธรรม จังหวัดราชบุรี

การขับเคลื่อนจังหวัดคุณธรรมน่านอง จังหวัดพัทลุง

1. เริ่มต้นอย่างไร

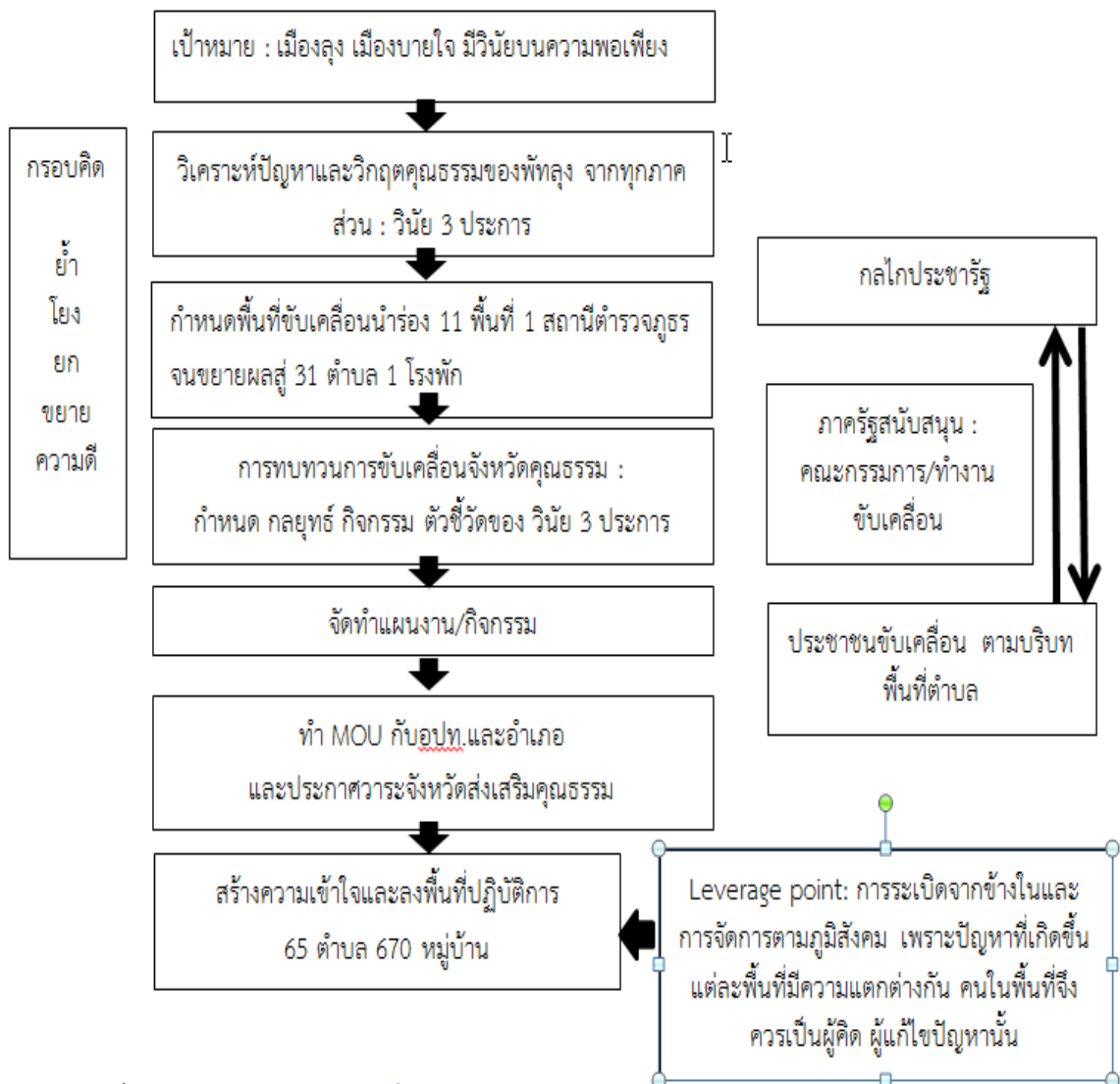
การขับเคลื่อนงานของจังหวัดพัทลุง เป็นการทำงานร่วมระหว่างชุมชนกับหน่วยงานราชการ เช่น สำนักงานวัฒนธรรมจังหวัด สำนักงานพระพุทธศาสนาแห่งชาติ โรงเรียน ส่วนราชการ ท้องถิ่น ท้องที่ สมาคม และชมรมต่างๆ โดยได้มีการจัดเวทีทำความเข้าใจเป็นระยะๆ จากนั้นเสนอแผนงานให้กับผู้ว่าราชการจังหวัด หัวหน้าส่วนราชการที่เกี่ยวข้อง โดยในปี 2558 ได้เกิดการเปลี่ยนแปลงระดับนโยบาย คือ การนำแผนยุทธศาสตร์จังหวัดสอดคล้องกับด้านคุณธรรมเป็น “เมืองลุง เมืองบายใจ” โดยขับเคลื่อน 31 ตำบล 1 โรงพัก ร่วมกันวางแผน และหาคำตอบโจทย์ จะทำอย่างไรให้คนในพัทลุงสบายใจ โดยมีเป้าหมายในระยะ 3 ปี ที่จะทำให้เกิดผลลัพธ์ คือการเปลี่ยนแปลงชาวพัทลุงตามแนวทาง เมืองลุง เมืองบายใจ มีวินัยบนความพอเพียง โดยมีอัตลักษณ์คุณธรรมวินัย 3 ประการ ได้แก่ จราจร สิ่งแวดล้อม และพอเพียงผ้าไทยผ้าถิ่น

2. ทำอย่างไร

- 2.1 วิเคราะห์ปัญหาและวิกฤตคุณธรรมของพัทลุง จากทุกภาคส่วนส่งผลที่ได้คือ วินัย 3 ประการ
- 2.2 กำหนดพื้นที่ขับเคลื่อนน่านอง 11 พื้นที่ 1 สถานีตำรวจภูธร จนขยายผลสู่ 31 ตำบล 1 โรงพัก
- 2.3 แต่งตั้งคณะทำงานการขับเคลื่อน 7 ชุด ได้แก่
 1. คณะกรรมการที่ปรึกษา
 2. คณะกรรมการฝ่ายอำนวยการ
 3. คณะกรรมการขับเคลื่อนจังหวัดพัทลุง “เมืองลุง เมืองบายใจ”
 4. คณะกรรมการฝ่ายป้องกันและลดอุบัติเหตุทางถนนจังหวัดพัทลุง
 5. คณะกรรมการฝ่ายรณรงค์สร้างจิตสำนึกประชาชนในการทิ้งขยะมูลฝอยและการรักษาความสะอาดและความเป็นระเบียบเรียบร้อยของจังหวัดพัทลุง
 6. คณะกรรมการฝ่ายรณรงค์การแต่งกายชุดไทย “ผ้าไทย ผ้าถิ่น”
 7. คณะกรรมการฝ่ายประชาสัมพันธ์
- 2.4 การทบทวนการขับเคลื่อนจังหวัดคุณธรรม : กำหนด กลยุทธ์ กิจกรรม ตัวชี้วัดของ วินัย 3 ประการ
- 2.5 การจัดทำแผนงาน กิจกรรมที่ต้องดำเนินการ “เมืองลุงเมืองบายใจ มีวินัยบนความพอเพียง”
- 2.6 ทำ MOU กับองค์กรปกครองส่วนท้องถิ่น 73 องค์กร และ 11 อำเภอและประกาศวาระจังหวัดส่งเสริมคุณธรรม

3.เกิดผลอย่างไร

ผลที่เกิดขึ้นจากการขับเคลื่อนพัทลุง เป็นการบูรณาการทำงานในทุกภาคส่วน ทั้งส่วนราชการ องค์กรปกครองส่วนท้องถิ่น ภาคประชาสังคมและภาคชุมชน ร่วมกันในการขับเคลื่อนให้พัทลุง เป็นจังหวัดคุณธรรม ภายใต้แนวคิด เมืองลุง เมืองบายใจ มีวินัย บนความพอเพียง ด้วยวินัย 3 ประการ คือ วินัยการจัดการ สิ่งแวดล้อม วินัยการจราจร วินัยความพอเพียงในการอนุรักษ์ผ้าไทย ผ้าถิ่น



กระบวนการขับเคลื่อนจังหวัดคุณธรรม จังหวัดพัทลุง

จุดเด่น และกลยุทธ์ในการขับเคลื่อนจังหวัดคุณธรรมนำร่อง 4 จังหวัด
(จังหวัดพิจิตร จังหวัดบุรีรัมย์ จังหวัดราชบุรี จังหวัดพัทลุง)

จังหวัด	จุดเด่น	กลยุทธ์
พิจิตร	ต้นทุนคุณธรรม และกลไกประชารัฐ	<ul style="list-style-type: none"> -การระเบิดจากข้างใน มีต้นแบบ “บางมูลนาก โมเดล” -การใช้หลัก “คุณธรรมนำการพัฒนา” การชื่นชม ยกย่อง และเรียนรู้ร่วมกันภายในระหว่างเครือข่าย และระหว่างเครือข่าย -ขับเคลื่อนคุณธรรมในแนวตั้ง และแนวนอน ตาม กลไกประชารัฐ -ใช้กลยุทธ์ “น้ำซึมบ่อทราย” “คนดีดึงดูดคนดี” -กำหนดอัตลักษณ์คุณธรรม “มีน้ำใจ รับผิดชอบ จิตอาสา” หลังการดำเนินงาน
บุรีรัมย์	การขับเคลื่อนคุณธรรมเชิงพื้นที่ (Area) ของทุกอำเภอ ตำบล หมู่บ้าน จนลงไปถึงระดับครัวเรือน และในเชิงบทบาทหน้าที่ (Function) ของหน่วยงานในราชการ	<ul style="list-style-type: none"> -การพัฒนาจังหวัดบุรีรัมย์ด้วยสันติสุข 9 ดี ด้วย ประชากรรัฐ -กลไกขับเคลื่อนที่สำคัญมุ่งเน้นไปที่องค์กรระดับ พื้นที่ของทุกหมู่บ้าน และ การจัดทำแผนชีวิต หมู่บ้าน -ใช้วัฒนธรรมประเพณี และความเชื่อในการผสมผสานกับสร้างคุณธรรม
ราชบุรี	กลไกตลาดนัดความดี ความหลากหลาย ของกลุ่มชาติพันธุ์ และสถานประกอบการ คุณธรรม	การใช้เวที “ตลาดนัดคุณธรรม” เป็นกลไกสำคัญ เพื่อขับเคลื่อน แลกเปลี่ยนเรียนรู้การทำ ความดี ของเครือข่ายและเป็นเวทีรวมพลังทางสังคมทั้ง ภาคนโยบายและภาคประชาชน
พัทลุง	สร้างคุณธรรมการพัฒนาเชิงพื้นที่ที่ความเข้มแข็งเชิงวัฒนธรรม และโรงพักคุณธรรม	ใช้หลักในการจัดกิจกรรม 4 ประการ ได้แก่ “ย้าย โยง ยก และขยายสิ่งดี” โดยมุ่งเน้นความร่วมมือของกลไก “ประชารัฐ”

เอกสารอ้างอิง

การดำเนินงานส่งเสริมจังหวัดคุณธรรมนำร่อง.ศูนย์คุณธรรม (องค์การมหาชน). กันยายน 2559

นิติพล ธาระรูป และคณะ.รายงานผลการโครงการวิจัยและประเมินผล การดำเนินงานส่งเสริม
คุณธรรมจังหวัดนำร่อง ศูนย์คุณธรรม (องค์การมหาชน) ปีงบประมาณ 2559.

.....